

МІСЦЕ КЛУБІВ В ЖИТТІ ГРОМАД. ОСОБЛИВОСТІ СЦЕНІЧНИХ КОМПЛЕКСІВ. ПРОСТОРОВИЙ ДИЗАЙН ДІЛЯНОК

Перепелиця Є.А., Кочергіна А.А., студ. гр. А-338

Науковий керівник – Бельська Н.К., ст. викладач

(кафедра Архітектури будівель та споруд, Одеська державна академія будівництва та архітектури)

Анотація. Стаття містить відомості щодо значення загальнодоступного закладу дозвілля – районного клубу як культурного осередку громади, який пропонує послуги роботи гуртків, проведення конференцій та зустрічей, перегляду постанов з нахилом на розвинений сценічний комплекс, рекомендації щодо опорядкування ділянки закладу.

Актуальність. Актуальність даного дослідження полягає в потребі населення в сучасних центрах дозвілля, безпечних для діточок та вигідних з точки зору додаткової освіти та культурного відпочинку, а також дорослим користувачам, зацікавленим в наявності подібних закладів в безпосередній близькості від місця проживання.

Клубні комплекси в житті громади. Громадська забудова є матеріальною основою для широкого кола соціальних процесів. Культурні процеси реалізуються за допомогою «кошика» послуг на основі прийнятої системи обслуговування населення, яка має ступінчасту організацію на рівнях: повсякденного (гуртки в клубах), періодичного (бібліотеки, лекційні курси) та епізодичного обслуговування населення (відвідування концертів, постанов). Так само, населення є зацікавленим в наявності близько розташованих закладів культурного дозвілля, які здатні забезпечити додатковий культурний, мистецький, технічний розвиток учням шкіл, та дорослим людям [2].

Клуб дозвілля – багатофункціональна громадська будівля, яка призначена для всіх соціальних груп населення з наданням користувачам різноманітних можливостей додаткової освіти та активної творчої участі в гуртках за інтересами, в тому числі, аматорської театральної-концертної діяльності в спеціально обладнаних залах із комплексом приміщень обслуговування [4].

Необхідність у забезпеченні житлових масивів закладами дозвілля та культури збільшується в разі зростання щільності забудови та соціально-економічного розвитку міст, що характерно для сьогодення. Функціональне призначення громадських будівель є їх основною класифікаційною ознакою. При проектуванні громадських будівель, що мають в собі зальні приміщення, які здатні вмістити доволі багато людей, що одночасно знаходяться в будівлях, треба звертати увагу на характерні специфічні вимоги до організації людських потоків, забезпеченість зорового та слухового сприйняття та інше [1].

Клуби дозвілля поділяються на типи:

- 1) малі клуби з універсальною вітальною місткістю від 50 до 250 відвідувачів (Д1);
- 2) клуби з універсальною заломістю місткістю від 250 до 1500 відвідувачів (Д2);
- 3) клуби з універсальною рекреацією місткістю від 250 до 1000 відвідувачів (Д3);
- 4) розважальні, фізкультурно-розважальні та інші комплекси клубного дозвілля місткістю від 150 до 1000 відвідувачів (Д4).

Зала призначається для проведення зборів, кінопоказу, концертних програм, театральних постановок (професійних спектаклів у виїзному оформленні та аматорських спектаклів). Допускається обладнання балкону [6] (рис. 2). Площі вестибюля та фойє можуть бути об'єднані в загальний багатоцільовий простір з його зонуванням за допомогою меблів, перепаду позначок підлоги, створення ніш тощо. Допускається об'єднання фойє з танцювальним залом, зимовим садом, виставковою залом [6].

Зала може бути розташована повздовж корпусу над приміщеннями клубної зони [7] та поперек корпусу над приміщеннями вхідної зони [7] (рис. 4).

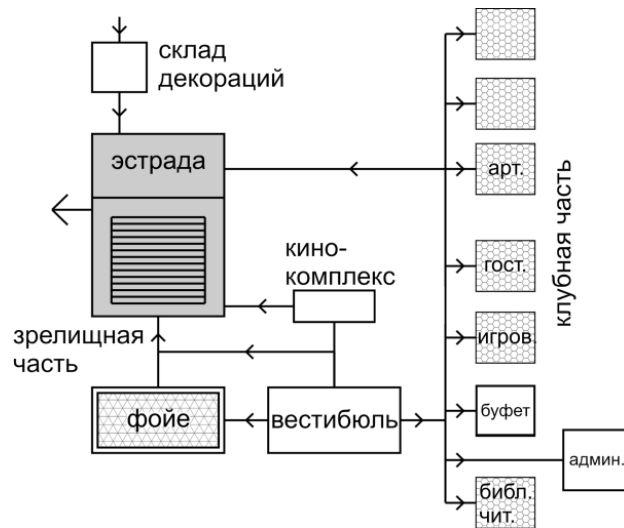


Рис. 1. Функціональна схема приміщень видовищного комплексу (Д-2)

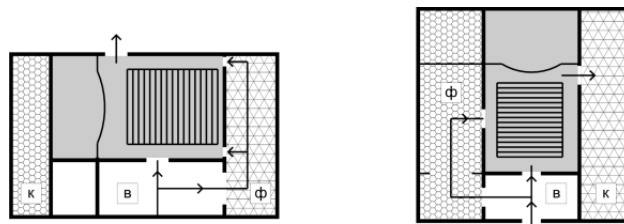


Рис. 2. Симетричні схеми з розміщенням зали на 1-му рівні (Д-1)

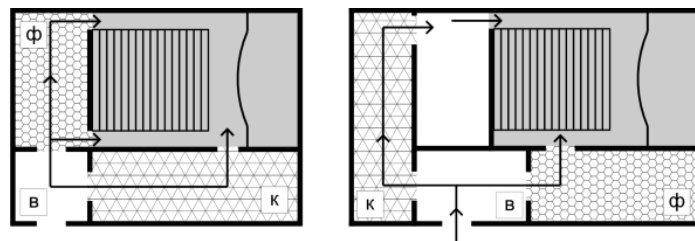


Рис. 3. Асиметричні схеми з розміщенням зали на 1-му рівні (Д-1)

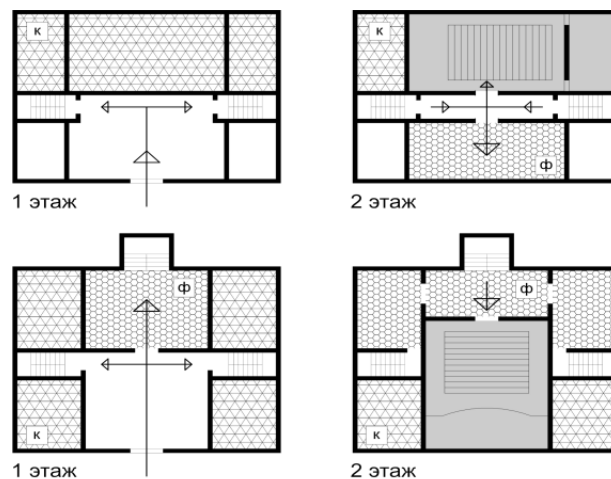


Рис. 4. Симетричні схеми з розміщенням зали на 2-му рівні (Д-3)

Глядацькі зали можуть бути різними за формами планів та облаштуванням глядацьких рядів, які, в свою чергу, бувають стаціонарними або мобільними.

Місця на горизонтальній ділянці підлоги доцільно проектувати знімними секціями, передбачаючи комору для їх зберігання. Форму зорових залів доцільно обирати відповідно до вимог комфортної видимості (див. посібник «Загальні вимоги» до СНІП 2.08.02-89), а також з урахуванням композиційного вирішення будівлі (рис. 1, 2, 3, 4, 5) [7].

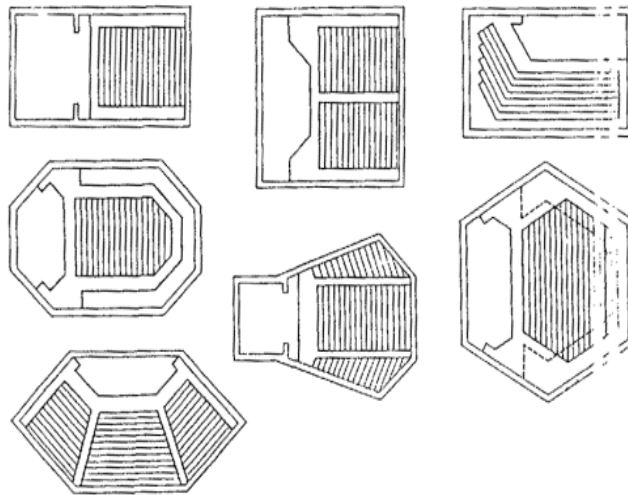


Рис. 5. Варіанти вирішення форми глядацьких залів на 150-500 місць

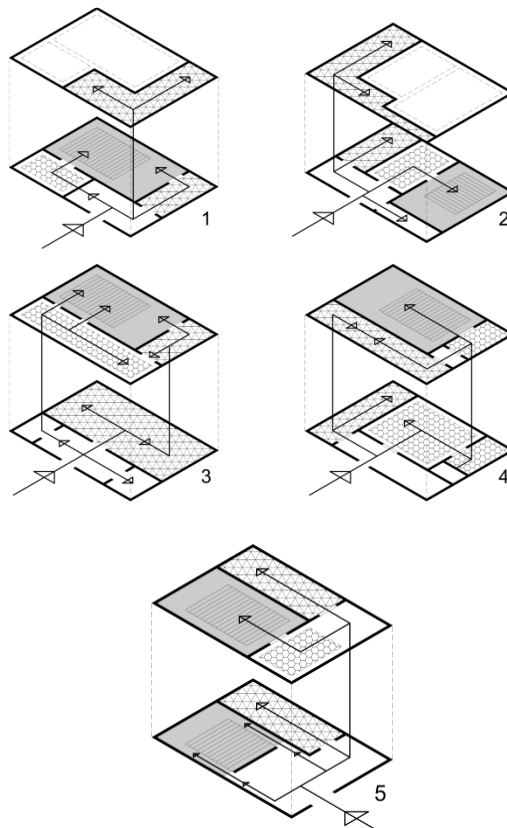


Рис. 6. Схеми асиметричного розміщення зали на: 1-му рівні (1-2); 2-му рівні (3-4); амфітеатром (5)

Просторовий дизайн ділянок клубів. Земельна ділянка об'єкту клубно-дозвілєвого призначення частіше розташовується в міській забудові: в межах вулиці, на території мікрорайону, рідше – в межах озелених територій [6].

При проектуванні об'єкта в щільній забудові вулиці необхідно враховувати інтереси мешканців прилеглих будинків щодо шумових характеристик, а також передбачати виділення майданчиків: перед входом, для обслуговування сценічного комплексу [6]. Клуб, розташований на озелененій території має можливість скористатися привабливим дизайном рослинного оточення. При проектуванні ландшафтного середовища необхідно визначитися з співвідношенням будівлі та земельної ділянки, визначити розміри відкритих майданчиків згідно їх функціональним призначенням, ширину та планування доріжок, параметри рослин. Невелику ділянку не варто засаджувати високими деревами, їй більше пасує ландшафтний

дизайн в японському стилі; та на ділянці достатньої площі високі рослини вкупі з низькорослими здатні створити композиції, прикрасять оточуюче середовище [2].

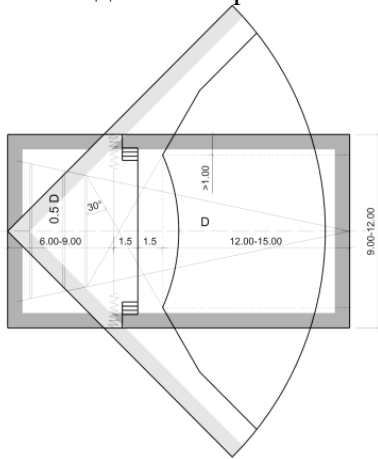


Рис. 7. Схема можливостей планування глядацької зали

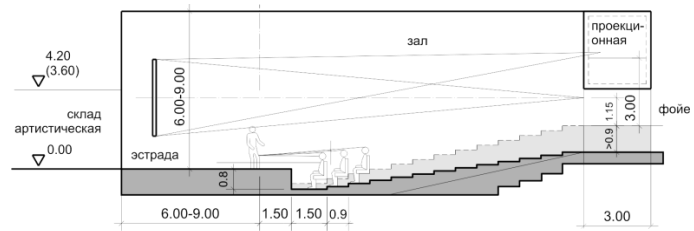


Рис. 8. Схема розрізу зали для глядачів

При проектуванні озеленення ділянки користуються модульними системами пропорцій, де за основу береться деяка вихідна величина, яка призначається мірою або одиницею вимірювання композиції, вона називається модулем. Як модуль може використовуватись розмір, наприклад, паркової плитки, яка може слугувати за одиницю виміру [3].

Відстань між деревними групами при їх розміщенні у просторі вимірюється діаметром проекції їх крон (модуль – крона), ширина галявини вимірюється вишиною її узлісся (рослини по периметру галявини). Відстань від точки спостереження до об'єкта, що сприймається, визначається його висотою. L – не менше $2-3 \times h$. Це означає, що якщо потрібно охопити зором вигляд будівлі цілком, то потрібно відійти від нього на відстань в 2-3 рази завбільшки його вишини, тож, дерева заввишки 6м повністю можна розглядати з відстані 12-18м [5]. Універсальним модулем людської творчості є сама людина. Ле Корбюзьє, який запропонував систему пропорцій, засновану на математичних співвідношеннях людської статури при середньому зрості людини 176см, розробив розрахунок зони комфортного сприйняття оточуючого простору, а також зон та елементів рішення просторового дизайну [5].

Висновки. У зв'язку із інтенсивним зростанням громадської забудови у містах та її ущільнення, особливо в великих містах, загострюється проблема дефіциту забезпечення населення доступними закладами культури та відпочинку – клубами дозвілля. Відчувається необхідність влаштування центрів культурного дозвілля як на території нових районів, так і в існуючій забудові багатьох міст. Світові тенденції будівництва підприємств культури дещо відрізняються від прийнятих в нашій країні, але за наповненням функціями вітчизняні пропонують більше різноманітних послуг, це є здобуттям нашого державного розвитку, які відповідають нагальним викликам сьогодення і варті бути збереженими задля забезпечення можливостей додаткової освіти українців, та при звичаяння громадян до культурно-пізнавального відпочинку.

Література:

1. «Культурно-зрелищные учреждения», Нормы проектирования ВСН 45-86 Госгражданстрой, М., 1988. 41с.
2. Е. Милашевская, Н. Пряничников, М. Савченко. Клубы. М., Стройиздат, 1990. 26с.
3. «Клубная жизнь и архитектура клуба» В. Хазанова, изд. Жираф, М., 2000. 98-105с.
4. «Клубы, построенные по программе профсоюзов 1927-1930». 148с.
5. И. Чепкунова, Научно-исследовательский музей архитектуры. М., 2006. 59-62с.
6. М. Тосунова, М. Гаврилова. Архитектурное проектирование, Академия, М., 2009. 18с.
7. <http://surl.li/bzimj> [Електронний ресурс] (дата звернення 26.03.22).
8. <http://surl.li/bzimq> [Електронний ресурс] (дата звернення 18.03.22).