

## ОСНОВЫ ФЕН-ШУЙ В АРХИТЕКТУРЕ ЖИЛОГО ДОМА

Губанов А.С., Кадурина А.О. (Одесская государственная академия строительства и архитектуры, г. Одесса)

**В статье рассмотрены основные принципы Фен-шуй. Показано применение их на практике, на разных этапах проектирования жилых домов.**

Сегодня традиционное китайское искусство Фен-шуй приобрело большую популярность не только на востоке, но и на западе. Это направление имеет глубокие исторические истоки, которые можно изучить и спроецировать на современную архитектуру жилого дома.

Целью настоящей работы является изучение основных принципов Фен-шуй и применение их при проектировании жилого дома на различных этапах. В связи с этим были поставлены следующие задачи:

- сформулировать основные принципы Фен-шуй
- привести примеры их практического применения на следующих стадиях проектирования: строительства нового дома; реконструкция квартиры; предметный дизайн;

Считается, что Фен-шуй начали практиковать более чем четыре тысячи лет назад. Вся теория строилась на практических исследованиях, которые в свою очередь основывались на глубоком понимании девяти основных принципов Фен-шуй [1,2,3,4].

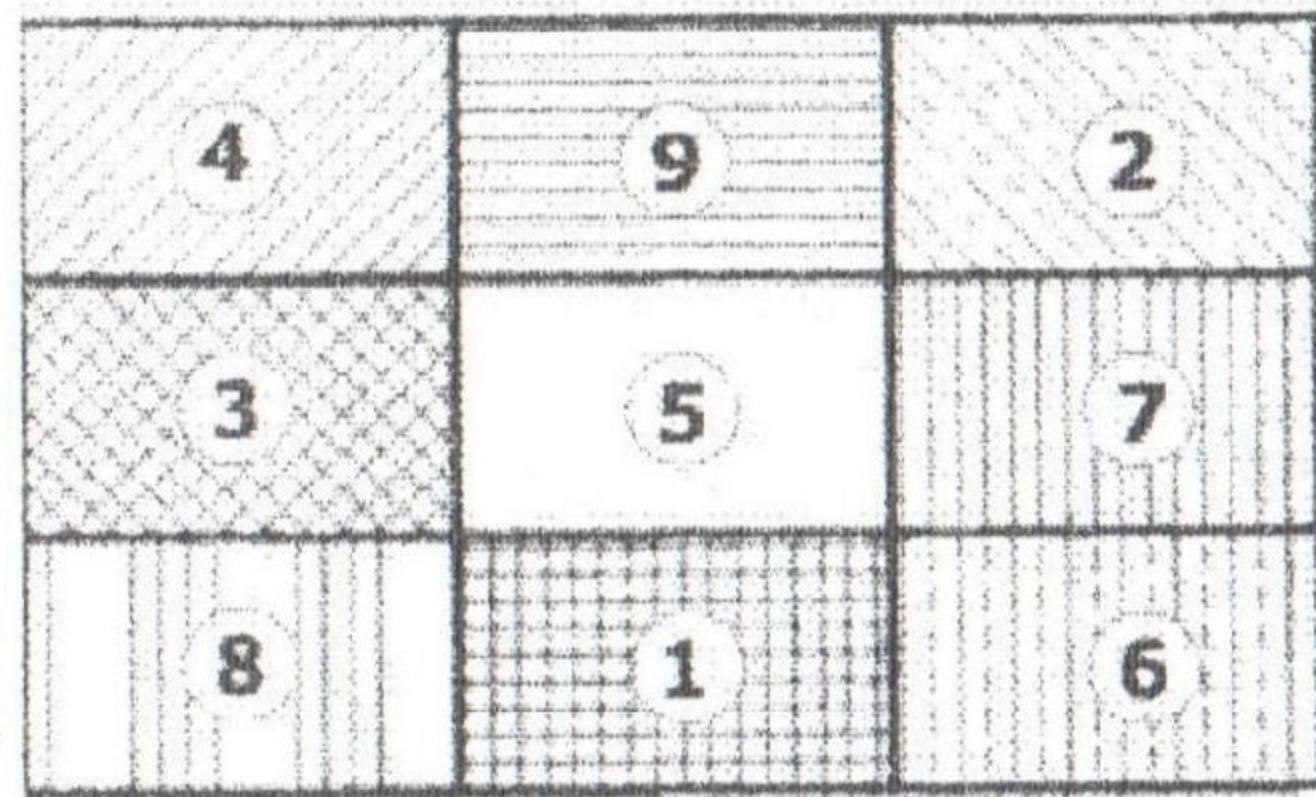
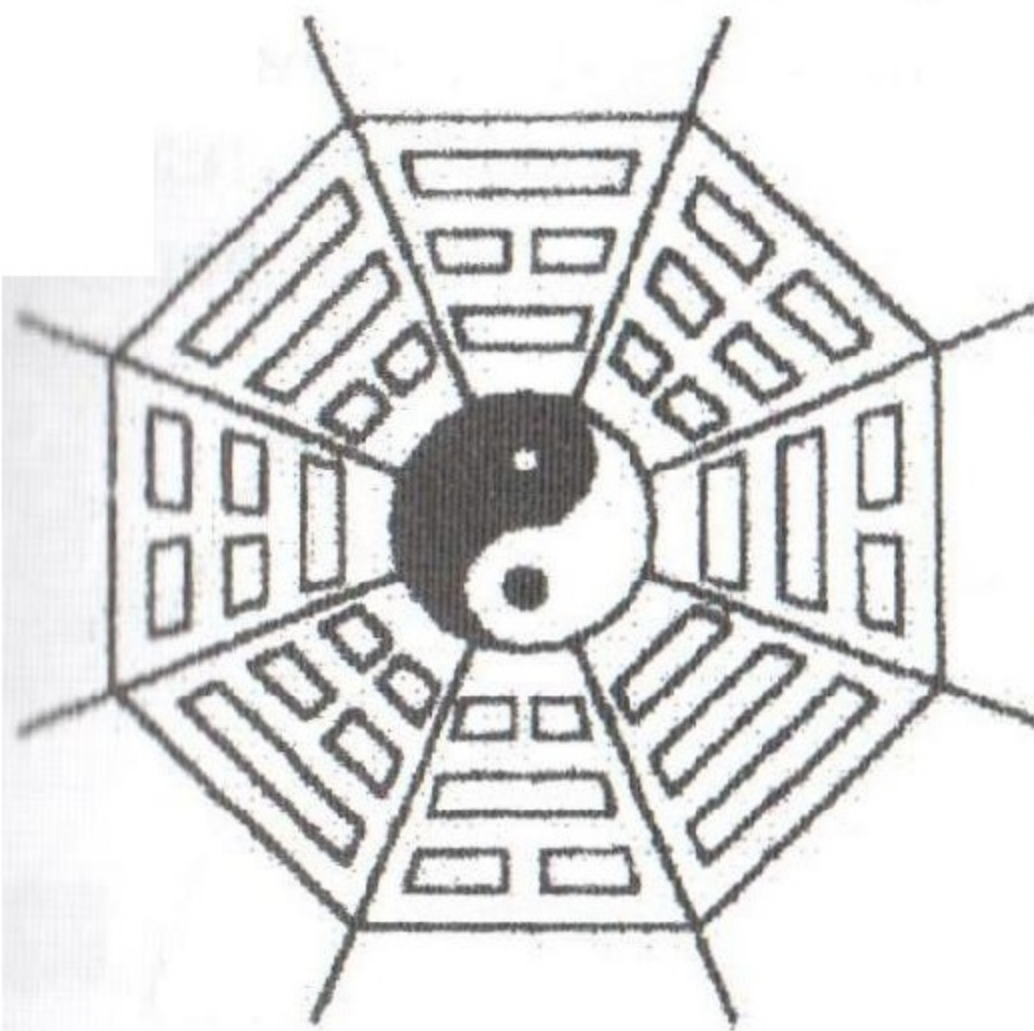
При первом подходе к проектированию жилого дома возможно использование третьего принципа Фен-шуй, касающегося грамотного выбора земельного участка для строительства. “В былые времена все определялось выбором хорошего местоположения, и в списке параметров, которые надо было учесть эксперту Фен-шуй, видное место занимал естественный рельеф, представленный холмами и водоемами” [1]. Когда дом располагается благоприятно, то он окружен четырьмя “небесными животными”: драконом, тигром, черепахой и фениксом.

- Черная черепаха – холмы позади дома
- Малиновый феникс – маленький пригорок впереди дома

- Зеленый дракон – возвышенность на восточной стороне
- Белый тигр – низменность на западной стороне.

Эти требования легко применить при строительстве дома на свободном земельном участке. В городских же условиях здания могут играть роль возвышенностей.

Универсальным средством Фен-шуй является Багуа и квадрат Ло-шу. Багуа – это восемь триграмм, комбинации трех прерывистых и сплошных линий (рис.1). Квадрат Ло-шу – это девятисекторный квадрат либо прямоугольник. Каждому сектору соответствует свое направление света, число, элемент и цвет (рис.2).











	Юго-восток влияет на семейные и любовные отношения		Северо-восток влияет на удачу в вопросах учебы и образования
	Восток связан со счастьем детей		Запад влияет на удачу в вопросах здоровья
	Северо-восток олицетворяет помощь со стороны влиятельных людей		Юго-запад олицетворяет удачу в вопросах материального богатства
	Север влияет на удачу в вопросах карьеры		Юг влияет на репутацию и популярность жителей

Рис. 1 Багуа

Рис. 2 Квадрат Ло-шу

Следующим основополагающим принципом, после планирования земельного участка, является выбор правильных форм при проектировании жилого дома. Их можно условно разделить на благоприятные и неблагоприятные. Благоприятными являются: квадрат, прямоугольник, круг и восьмигранник (рис. 3). Для неблагоприятных форм характерны выпадающие сектора (квадрат Ло-

шу), кривые линии, тупые и острые углы (рис.4). “Любой контур лишенный равновесия, считается в Фен-шуй неблагоприятным.” [1].

Однако данные принципы должны быть дополнены ввиду того, что современная архитектура требует большего разнообразия, чем ей это могут позволить простые формы, приемлемые с точки зрения Фен-шуй. Для этого можно применить элементарный анализ, определяя, благоприятны или нет рассматриваемые объемы (выступающие углы). Необходимо выяснить какому элементу соответствует данная форма (рис.5). Так объемам, расположенным с северной стороны соответствует знак воды, следовательно они должны иметь плавные, округлые очертания. Формы, ориентированные на юг (огонь) должны быть треугольными или прямоугольными; западные и северо-западные (металл) – квадратными, юго-западные (земля) – треугольными. При восточной и юго-восточной ориентации (дерево) желательны прямоугольные, а при северо-восточной (земля) – треугольные формы.

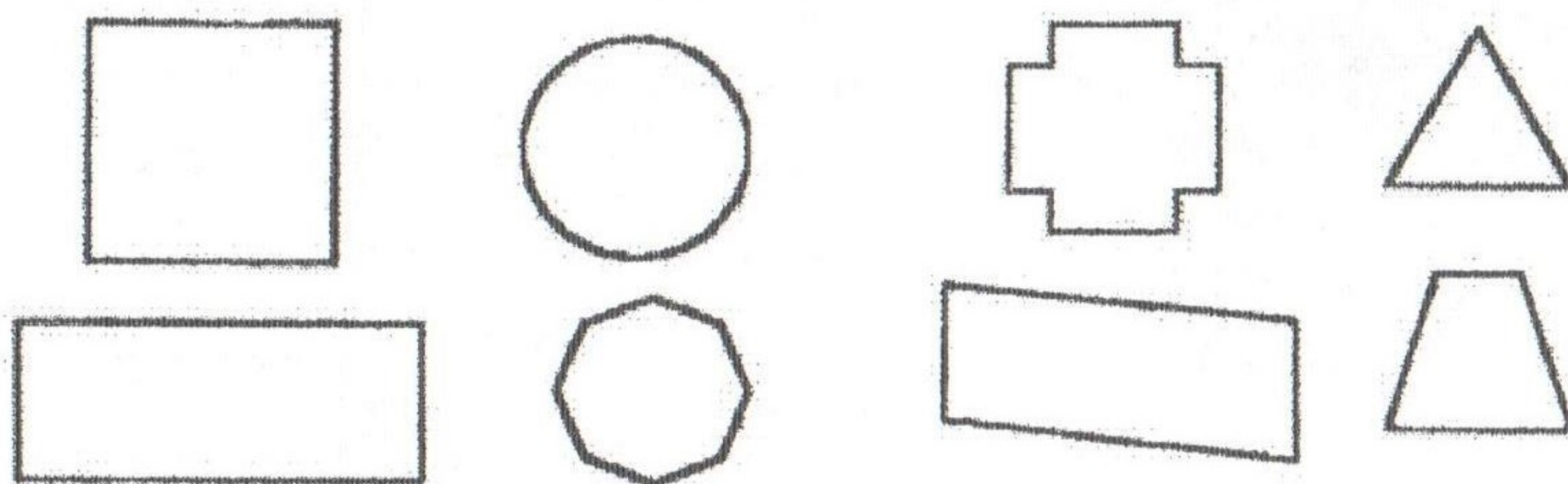


Рис. 3 Благоприятные формы

Рис. 4 Неблагоприятные формы

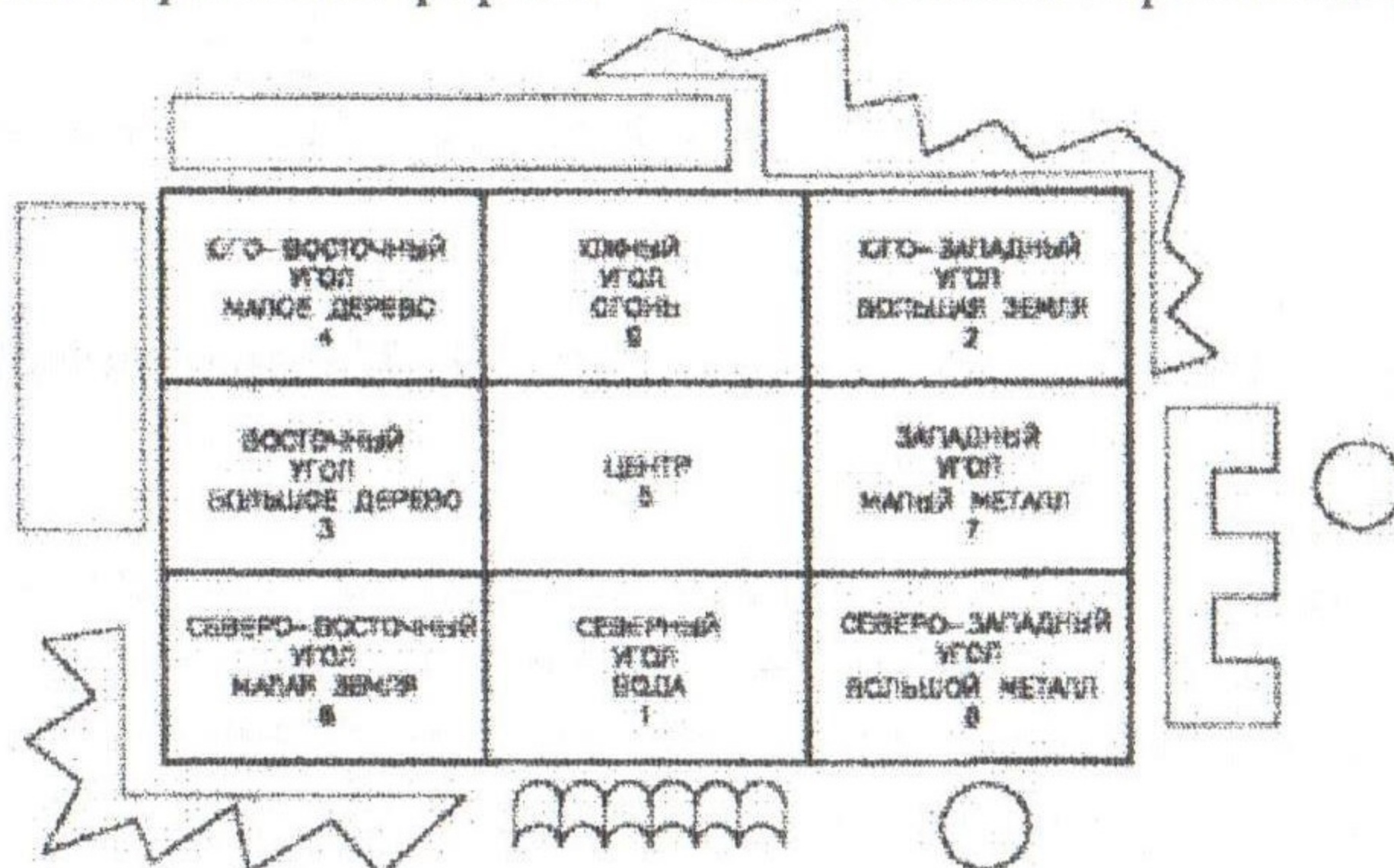


Рис. 5 Сложные формы

Рассматриваемая планировочная схема является в целом благоприятной с точки зрения Фен-шуй. Однако есть ряд недостатков – частично (в той или иной степени) выпадают все сектора квадрата Ло-шу (рис.6). Анализ выступающих частей объема на приведенном примере не представляется возможным, ввиду того, что в наложенном на объем квадрате Ло-шу видны недостающие сегменты.

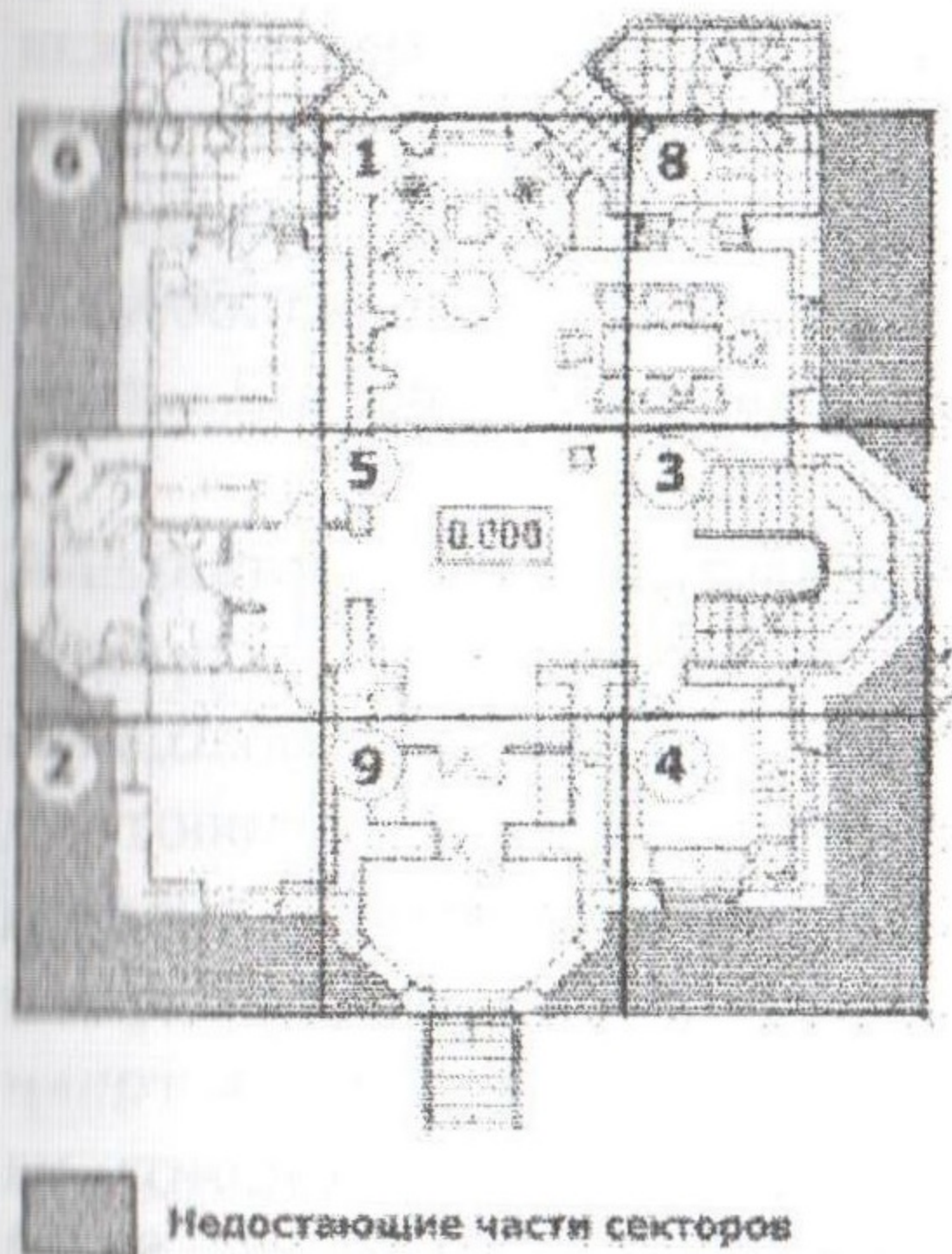


Рис. 6 План с наложением квадрата Ло Шу. Недостающие сектора

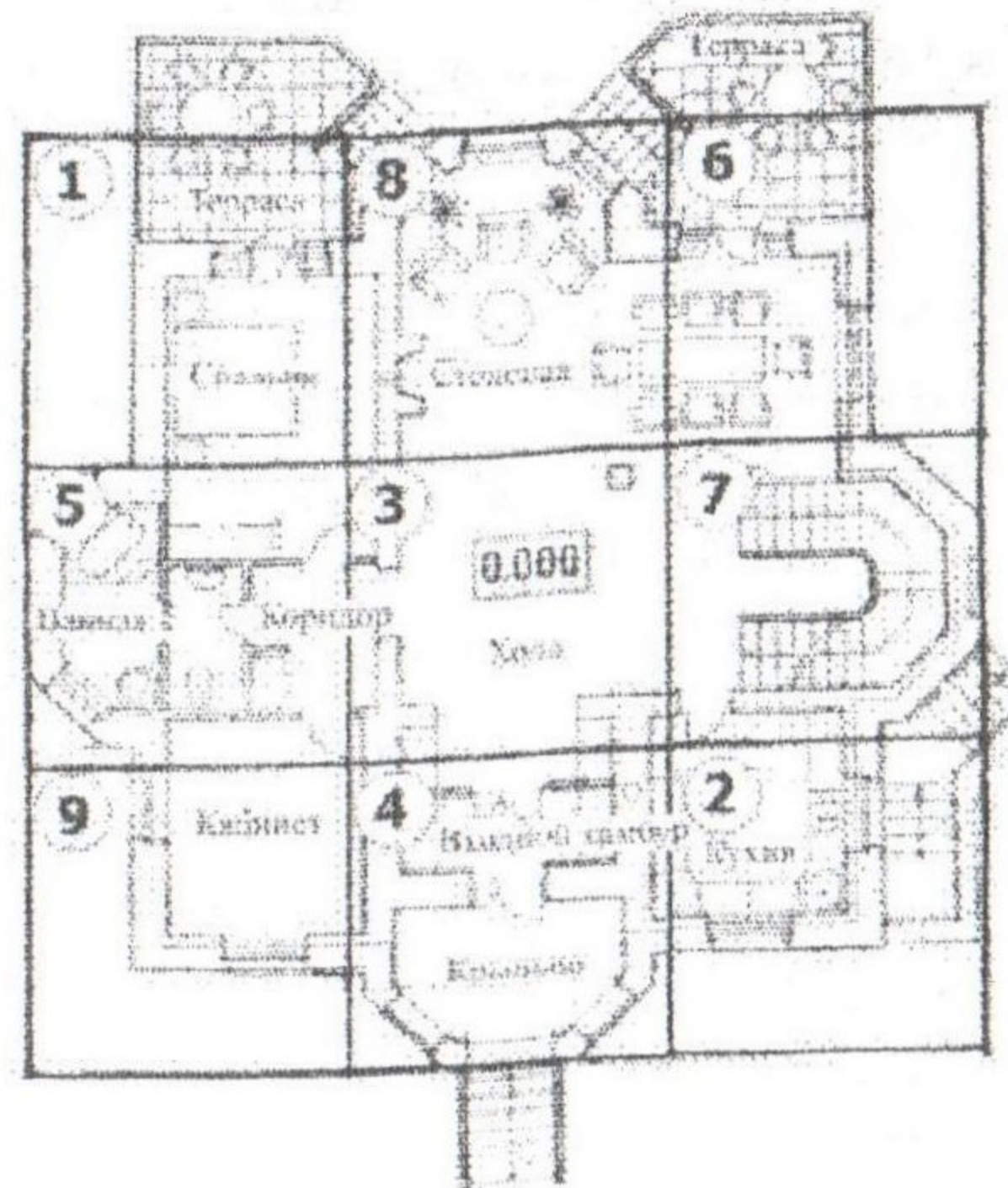


Рис. 7 План с наложением квадрата Ло Шу. Функциональное зонирование

В квадрате Ло-шу каждому сектору соответствует определенная зона, оказывающая влияние на жизнь человека. (рис.2). Так первый сектор воздействует на удачу в вопросах карьеры, второй – на вопросы материального богатства, третий связан со счастьем детей, четвертый оказывает влияние на семейные отношения, пятый сектор расположен в центральной части квадрата Ло-шу и в соответствии с восьмью зонами в схеме Багуа, на этом этапе не используется. Шестой сектор отвечает за вопросы учебы и образования, седьмой – здоровья, восьмой – олицетворяет помощь со стороны влиятельных людей и девятый способствует созданию репутации и популярности. Багуа и квадрат Ло-шу практически дублируют друг друга. Но при

проектировании жилого дома удобнее пользоваться квадратом из девяти секторов, так как эта форма удобна для наложения на планы.

Рассмотрим пример жилого дома с выделением определенных функциональных зон, соответствующих принципу зонирования по Фен-шуй. (рис.7). Вход в здание рекомендуется располагать с южной стороны, что мы и видим на предложенной планировке. Первому сектору (карьера) соответствует помещение гостиной, второму (богатство) – кабинет, третьему (дети) – лестничный марш. Такая лестница ассоциируется с подъемом, следовательно счастье детей будет расти. В четвертом секторе (семейные отношения) находится кухня, в восьмом (помощь) – столовая. В девятом (популярность) – входная зона. Неблагоприятно расположение в шестой зоне (образование) спальни и в седьмой (дети) – санузла.

Следующим этапом проектирования является более детальный анализ интерьерной части здания. Так при проектировании активных зон (гостиная, кабинет и др.) и зон отдыха (спальни) необходимо помнить о точках энергетической активности, которые влияют на человека. Они определяются с помощью графического анализа планировки – проведением диагональных линий между проемами (окна, двери). В местах пересечения линий и будут находиться точки энергетической концентрации. В спальне следует избегать ставить на этих местах кровати, ввиду негативного влияния на сон (рис.8). В кабинетах, напротив, рядом с точками активности рекомендуется располагать стол для увеличения работоспособности (рис.9).

Последующим шагом в оформлении интерьера является грамотная расстановка мебели. При установке и размещении мебели в доме не желательно ставить высокие шкафы, столы или стулья напротив входной двери. Их нужно размещать таким образом, чтобы острые выступы не были направлены на входы или зоны сидения. “Мебель, изготовленная по индивидуальному заказу и гармонично сочетающаяся с жилым пространством комнаты, создает хороший Фен-шуй.” [1]. Расстановка мебели может быть такой, чтобы формировалась фигура правильной формы (прямоугольник, квадрат). Наилучшее расположение мебели отражает форму Багуа.

Данные рекомендации могут быть применены в процессе реконструкции квартиры (жилого дома). В малогабаритных квартирах, где невозможно применение вышеперечисленных приемов, ввиду нехватки площадей, желательно использование декоративных элементов для улучшения Фен-шуй в доме.

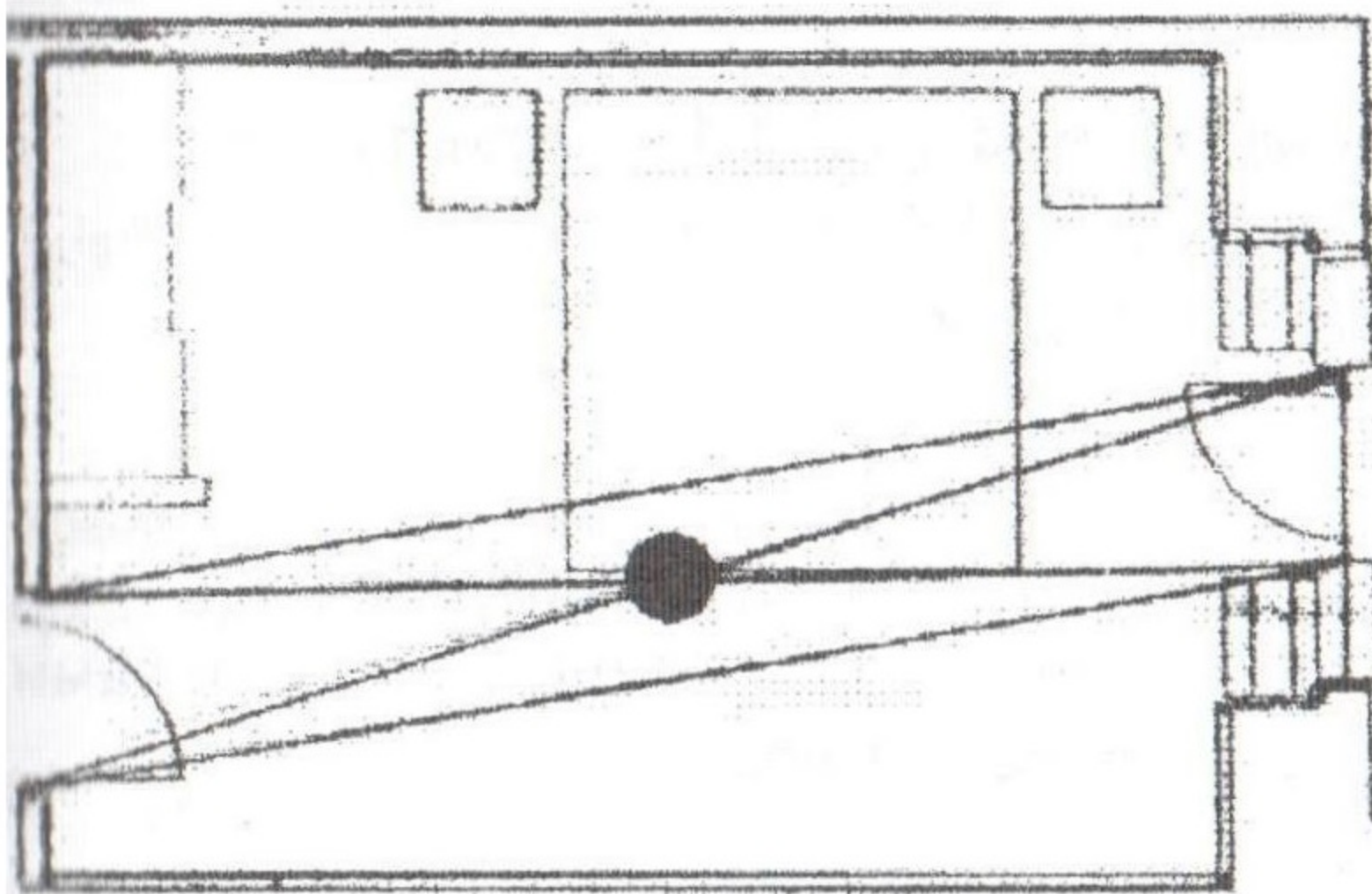


Рис. 8 Нахождение точек энергетической активности в спальне

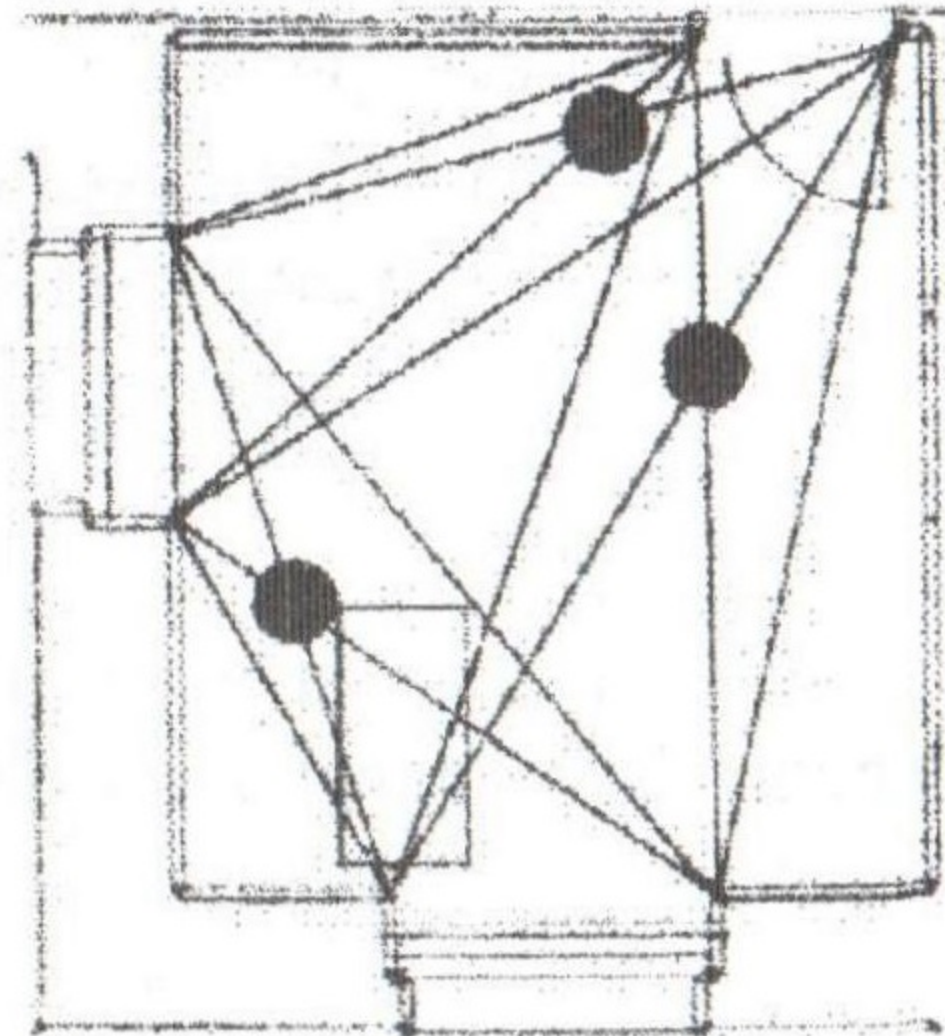


Рис. 9 Нахождение точек энергетической активности в кабинете

Помимо вышеперечисленных принципов Фен-Шуй, существует еще шесть принципов, являющихся сугубо профессиональными и применяемых при глубоком, подробном анализе Фен-шуй. Это: пробуждение энергий пяти элементов, равновесие Инь и Ян, "космическое дыхание дракона", изменение направления смертоносного дыхания, использование символов и чисел, формула Фен-шуй.

### *Выводы*

1. Таким образом, в результате проведенного анализа можно выделить наиболее применимые на практике принципы Фен-шуй:
  - Благоприятное положение земельного участка
  - Выбор и создание правильных форм
  - Багуа и квадрат Ло-шу
  - Определение точек энергетической активности и гармоничная расстановка мебели.

2. Этими принципами можно воспользоваться на разных этапах проектирования:

- Строительство нового дома – 1,2,3,4 принципы
- Реконструкция квартиры – 3,4 принципы
- Предметный дизайн – 4 принцип.

В настоящее время Фен-шуй является универсальным средством. И если ранее он использовался исключительно китайскими мастерами, то сегодня приобрел популярность во всем мире.

### Литература

1. Лилиан Ту. Основы Фен-шуй. Подробное руководство по улучшению ваших отношений с людьми, здоровья и благосостояния. – К.: София, 2000. – 208 с.
2. Лилиан Ту (при участии Мастера Фен-шуй Яп Ченг-Хая). Формулы Багуа и Ло-шу в Фен-шуй. – К.: София, 2001. – 256 с.
3. Лилиан Ту. Фен-шуй в изобилие: здоровье, любовь, карьера, достаток. – К.: София, 2000. – 176 с.
4. Дерек Уолтерс. Практический Фен-шуй. – К.: София, 2000. – 176 с.