

УДК 72.011

**УПРАВЛЕНИЕ ЭМОЦИЯМИ С ПОМОЩЬЮ ХУДОЖЕСТВЕННОГО
ПРОИЗВЕДЕНИЯ В АРХИТЕКТУРНОЙ СРЕДЕ**

Герасимова Д.Л., доцент
Зав. кафедрой Изобразительного искусства АХИ

djavid@ukr.net

Сапунова М.Ю.,

к. арх., доцент

sapunovamar@gmail.com

Рахубенко Г.Л.,

ассистент

mida74@ukr.net

Одесская государственная академия строительства и архитектуры

Аннотация. В статье рассматриваются вопросы, связанные с эмоциональной составляющей, которую вносит в интерьер художественное произведение. В наше время, когда все загружено переизбытком информации, художественное произведение становится своеобразным оазисом для человеческой души. Гармонично подобранный колорит, позитивный сюжет, сбалансированная композиция - благотворно влияют на психику зрителя. Это особенно важно для городских жителей, окруженных холодными городскими границами из стекла и бетона. Художественное произведение позволяет замедлить бег времени и окунуться в мир положительных эмоций.

Ключевые слова: художник, художественное произведение, колорит, архитектурная среда, акцент, восприятие, создание интерьера.

**УПРАВЛІННЯ ЕМОЦІЯМИ ЗА ДОПОМОГОЮ ХУДОЖНЬОГО ТВОРУ В
АРХІТЕКТУРНОМУ СЕРЕДОВИЩІ**

Герасімова Д.Л.,

доцент, зав. кафедрою Образотворчого мистецтва АХІ

djavid@ukr.net

Сапунова М.Ю.,

к. арх., доцент

sapunovamar@gmail.com

Рахубенко Г.Л.,

асистент

mida74@ukr.net

Одеська державна академія будівництва та архітектури

Анотація. У статті розглядаються питання, пов'язані з емоційною складовою, яку вносить в інтер'єр художній твір. В наш час, коли всі завантажені надлишком інформації, художній твір стає своєрідним оазисом для людської душі. Гармонійно підібраний колорит, позитивний сюжет, збалансована композиція - благотворно впливають на психіку глядача. Це особливо важливо для міських жителів, оточених холодними міськими межами зі скла і бетону. Художній твір дозволяє сповільнити біг часу і зануритися в світ позитивних емоцій.

Ключові слова: художник, художній твір, колорит, архітектурне середовище, акцент, сприйняття, створення інтер'єру.

**CONTROL OF EMOTIONS BY MEANS OF ARTWORK IN THE ARCHITECTURAL
ENVIRONMENT**

Gerasimova D.L.,

associate professor

Head of Department of Art Architecture and Art Institutedjavid@ukr.net**Sapunova M.Yu.,**

candidate of architecture, associate professor

sapunovamar@gmail.com**Rakhubenko G.L.,**

assistant

mida74@ukr.net*Odessa State Academy of Civil Engineering and Architecture*

Abstract. The article deals with issues related to the placement of works of art in the interior. The facelessness and uniformity of forms, the “visual shock” that we experience when we see interiors dictated by modern culture under the influence of social change, are becoming the norm for the formation of an architectural environment. This problem should be solved already at the stage of receiving architectural and artistic education.

The mechanism of the emotional impact of art on the interior is described. Presents examples of solutions to the internal space in which the artistic work complements the interior. In this case, the work of art submits to the overall composition of the space and is selected taking into account the existing color range and style of the interior, which together creates the conceived emotional background. In the case when the interior is designed on the basis of a certain work of art, the color palette, the overall color, style and compositional techniques of painting are transmitted to it, which have a beneficial effect on the psyche of the viewer. The work of art, becoming a kind of oasis for the human soul, makes it possible to slow down the pace of time and plunge into the world of positive emotions, which is especially important for citizens surrounded by cold buildings made of glass and concrete.

Works of art and design, with properly designed interaction, can create a non-trivial architectural space. This opens up new opportunities in the joint work of artists, architects and designers.

Keywords: artist, artwork, color, architectural environment, accent, perception, creation of an interior.

Постановка проблеми. Безликість і однообразіє форм, «візуальний шок», який ми испытываем, наблюдая інтер'єри, диктуємі сучасною культурою під впливом соціальних зсувів, стає нормою формування архітектурної середовища. Проблема ця лежить глибоко, ще на етапі отримання художественного освіти. Красота і користь, грамотне формування інтер'єра, розміщення предметів мистецтва - це заняття, що вимагає певного майстерства і смаку. Знаходясь в приміщенні, людина повинен черпати енергію, якщо це робоче приміщення, відпочивати і насолоджуватися життям, знаходясь вдома. «Життя настільки важко, що винести її без краси людині неможливо», говорила українська художниця Татяна Яблонська. Мистецтво здатне розширити простір, ввести в повсякденність нове вимірювання, тому важливо уважливо і грамотно ставитися до предметів мистецтва в інтер'єрі. Художественне вироблення, гравюри, фотографії можуть стати головною асоціацією, яка буде викликати атмосферу безтурботності або емоційного напруження і отправної точкою в формуванні архітектурного простору.

Аналіз останніх досліджень публікацій. Середина - це не тільки матеріальне поняття, але і простір, наповнене взаємодіями людей, емоціями, сформоване історією і культурою. Важливо, щоб все оточуюче нас несло на собі печатку краси і хорошого смаку [1]. Цій темі присвячені праці Іконнікова А. В., Аронова В. Р., Уренєва В. П., Покатаєва В. П. і др. На сьогоднішній день актуальним є питання - наскільки

важно художественное произведение в архитектурной среде и его способность выражать индивидуальность пространства, создавая в нем определенный эмоциональный настрой.

Формулировка целей. Выявить закономерности оформления помещения в зависимости от художественного произведения, выяснить наиболее благоприятную цветовую палитру произведения, определить динамику и характер эмоционального воздействия.

Изложение основного материала исследования с полным обоснованием полученных результатов.

Наступило время, когда искусство с небывалой быстротой расширяет поле своей деятельности. Художники работают совместно с архитекторами, конструкторами дизайнерами. Все чаще поднимается проблема предметной среды, ее комплексное решение в синтезе с архитектурой. Это совокупность окружающих человека изделий, их комплексов, используемых для организации функциональных процессов жизнедеятельности и удовлетворения материальных и духовных потребностей [3].

Рассмотрим два способа размещения художественного произведения в интерьере:

1. Художественное произведение подбирается под существующий или проектируемый интерьер.

2. Интерьер проектируется с учетом художественного произведения, которое является «отправной точкой» в его формировании.

Первый вариант подхода, когда произведение располагается в уже существующем интерьере, характерен для архитекторов. В этом случае художественное произведение подбирается по теме и содержанию под стиль интерьера. Большое значение имеет их тональное и цветовое решение, которое должно взаимодействовать с цветовой схемой данной архитектурной среды и полнее раскрывать стилистику интерьера. Так же от места расположения в интерьере помещения будет зависеть и размер холста. Это может быть одна работа или серия живописных работ, монументальная живопись, которая по определению зависит от архитектуры, фотография или гравюра. В данном варианте художественное произведение носит подчиненный характер (Рис.1).



Рис.1

Рассмотрим второй вариант, когда под существующее художественное произведение проектируется интерьер. Кроме всех перечисленных ранее задач, которые решаются в интерьере, творческая композиция является важным элементом в формировании психологической составляющей архитектурной среды. Например, картины Эдварда Мунка - мрачные и депрессивные и для их восприятия требуется много внешнего света, в отличие от полотен Б. М. Кустодиева, как заметил как-то Максим Горький, наоборот: «... до краев заполнены солнцем и радостью». Анализируя используемые приемы в написания композиции,

цветовую гамму, тему произведения, определяется стиль и выбирается место для размещения художественной работы в создаваемом интерьере [4].

Главной задачей создания интерьера, является гармоничное размещение и акцентирование внимания на данной работе. Произведение должно стать основным эмоциональным элементом интерьера. Исходя из этого, выбирается наиболее доступное и освещенное место, где можно сосредоточить все внимание на выбранном произведении. Если необходимо внести определенные изменения, делается перепланировка, в пределах допустимых строительных и нормативных актов, с учетом специфики помещения. Большое значение для эмоциональной составляющей интерьера, является сознательное применение средств и законов композиции. Одними из них являются контраст и нюанс. Так, располагая художественное произведение в интерьере, дизайнер намеренно может использовать контрастные сочетания цвета, фактуры и текстуры стен, приемы искусственной подсветки картины, создавая тем самым акценты и доминанты, вызывающие бурный эмоциональный отклик у зрителя.



Рис.2 Божко Е.
Тематическая композиция «Бабье лето» в интерьере кафе «Осень»

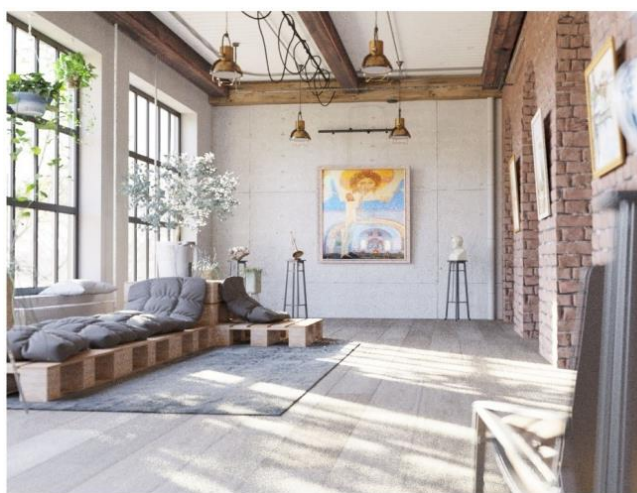


Рис.3 Шишман З.
Тематическая композиция «Рождение образа» в выставочном зале иконописной школы.



Рис.4. Г.Л. Рахубенко.
«Семья» х.м.



Рис.5. Интерьер учебного класса

Композиционные решения интерьера на нюансных соотношениях, напротив, способны вызывать эмоции спокойствия, умиротворения, а умелое сочетание этих двух средств композиции создает сознательно управляемый эмоциональный фон.

Как пример рассмотрим размещение художественной работы «Семья» (рис.4) в интерьере общеобразовательной средней школы.

Воздействие произведений искусства ощутимее и полнее, если они органично увязаны с функциональным назначением среды. Работа, располагается в учебном классе «Этики и психологии». Основная идея данной работы, сохранение семейных ценностей, любовь детей и родителей, значение семьи в воспитании подрастающего поколения.

Формирование гармоничной личности возможно только в том случае, если усилия педагогов и семьи объединяются вместе. Таким образом, художественное произведение «Семья», размещенное в интерьере школы, подчеркивает неразрывную связь воспитания в школе и семье. Изобразительное искусство помогает воспитывать активную, созидательную личность. Поэтому выбор учебного класса общеобразовательной школы не случаен, как первой ступени в получении необходимых знаний на пороге взрослой жизни. Класс «Этики и психологии» является удачным местом для расположения данной композиции. С большой ответственностью и любовью следует подходить к созданию интерьера детских учреждений, т.к. с детства особенно легко впитывается, воспринимается все красивое и некрасивое, хорошее и плохое. Полюбившиеся с детства вещи часто остаются идеалом красоты на всю жизнь [2].

Цвет несет в себе большую эмоциональную нагрузку и определяет восприятие нами объекта. В создании композиции «Семья» использовались акценты, выраженные красным цветом, что привлекает зрителя к работе. Красный цвет повышает чувствительность восприятия, но при этом является источником излишней вспыльчивости. Одновременно в работе присутствует и зеленая гамма, дополняющая кричащий красный и успокаивающая работу. Такое психофизиологическое воздействие можно применять целенаправленно. Внимание обращено, но не вызывает агрессии, наоборот заставляет задуматься. Создать приятное, теплое впечатление от работы помогает солнечная палитра. Комната залита солнечным светом, заставляя нас щуриться и ощущать на себе его прикосновение. Для работы, написанной в теплых тонах необходимо использовать холодный цвет в интерьере, тогда мы добьемся максимального эмоционального эффекта. Использование этого контраста позволяет создавать более живые и интересные интерьеры. В архитектуре степень воздействия некоторых цветовых гамм столь значительна, что иногда их выбор специально оговаривается. Правильность выбора цветового решения особенно важно в помещениях для длительного нахождения людей. [6]. На фоне стены, спокойного холодного оттенка, теплая гамма картины привлекает внимание. Тем не менее, цветовая гамма, использованная в работе, так же должна присутствовать в интерьере, чтобы гармонично в него вписаться. Основная задача автора заставить интерьер служить данной работе, возвращая наш глаз к композиции вновь и вновь акцентируя на ней внимание (рис.5).

Выводы из данного исследования и перспективы дальнейших разработок в данном направлении. Подводя итог, можно сказать, что художественное произведение может не только органично вписываться в уже созданный интерьер, но и диктовать стиль, цветовую палитру внутреннего пространства, его назначение, оказывая, то или иное эмоционально-художественное воздействие. Художественное произведение и дизайн, при правильно спроектированном взаимодействии, обладают способностью, создавать нетривиальность архитектурного пространства. Это открывает новые возможности совместной работы художников, архитекторов и дизайнеров.

Литература

1. Антонович Е.А., Василишин Я.В., Шпильчак В.А., Русско-украинский словарь инженерной графики, дизайна и архитектуры.-Львов: Світ, 1996.- 235с.
2. Жоголь Л.Е. Декоративное искусство в современном интерьере.-Киев: Будівельник,1986.- 193с.
3. Змановских, Э. В. Текстиль, мозаика, витраж в решении интерьеров ИрГТУ. / Э. В. Змановских // Сборник избранных трудов научнотехнической конференции ИрГТУ. – Иркутск: Изд-во ИрГТУ. – 2006. – Вып. 6. – с. 170-175.
4. Павлинская А. По законам красоты.-Ленинград: Художник РСФСР, 1964.-62с.
5. Степанов Н.Н. Цвет в интерьере.-Киев: Вища школа,1985.-97с..
6. <http://paintmaster.ru/tsvetovedenie.php.php>
7. http://heshi-design.com/stili_v_interiere.html