

## **ПРИНЦИПЫ ПРОЕКТИРОВАНИЯ ПРОСТРАНСТВЕННОЙ СРЕДЫ В ИНТЕРЬЕРАХ ДЕТСКИХ САДОВ С УЧЕТОМ ПЕДАГОГИЧЕСКИХ МЕТОДИК**

**Кадурина А.О.** (Одесская государственная академия строительства и архитектуры, г. Одесса)

**В настоящей работе выявлены основные принципы организации пространственной среды детских дошкольных учреждений на основе анализа современных педагогических методик и их влияния на внутреннее пространство детских садов.**

Пространственная среда является одним из самых активных факторов воздействия на человека и в первую очередь на детей. Именно в дошкольном возрасте развитие ребенка в физическом, умственном и нравственном отношении проходит в наиболее интенсивной форме. Для удовлетворения потребностей ребенка, развития его способностей и комфортного времяпровождения необходимо создать некое «пространство освоения» [1]. Организация этого пространства, - его масштаб, цветовая гамма, формы напрямую связаны с возрастными особенностями восприятия детей. Поэтому искусственно созданное пространство может быть мощным стимулом развития личности ребенка, но в то же время, неправильно организованное, - оно является преградой для развития детского воображения, индивидуальности. В связи с этим при проектировании пространственной среды детских садов нужно учитывать не только создание благоприятных условий для жизнедеятельности ребенка, но и особенности педагогического процесса, который лежит в основе воспитания детей в дошкольных учреждениях.

Целью настоящей работы является выявление основных принципов организации пространственной среды детских дошкольных учреждений на основе анализа современных педагогических методик и их влияния на внутреннее пространство. В связи с этим были поставлены следующие задачи:

- Изучить наиболее распространенные педагогические методики, применяемые сегодня в детских учреждениях



- Выявить влияние поставленных педагогами воспитательных задач на пространственную среду детских садов
- Не обсуждая положительные и отрицательные стороны самих методик преподавания, выбрать лучшие приемы организации внутреннего пространства учреждений в каждой из них
- Сформулировать основные принципы формирования оптимальной пространственной среды детского сада, с учетом психологических и педагогических особенностей восприятия дошкольного возраста

Для рассмотрения и анализа были выбраны следующие педагогические методики: Никитиных, М. Монтессори, Р. Штайнера (вальдорфская педагогика), Е.А. Флериной и украинская программа «Малютко». По большому числу из этих методик работают детские дошкольные учреждения в Одессе. Автором в рамках научной работы кафедры Основ архитектуры было проведено архитектурное обследование. Знакомство с детскими садами осуществлялось на основании разрешения Городского Управления Образования.

Свою методику Никитины отработали сначала в своей семье, а затем разработали ряд рекомендаций для детских садов. В основе ее лежит побуждение детей к творческой, интеллектуальной активности (развешенные на стенах таблицы полушарий, буквы, цифры и т.д.), ребенку не навязывается программа обучения, - направление он выбирает сам. Большое внимание Никитины уделяют физическому развитию детей. Они выступают за отмену принудительной системы кормления, сна, необходимость более индивидуального подхода. Спальни предлагается заменить спортзалами, ввести измерители силы, выносливости. Пространство при этом становится разноуровневым, за счет введения спортивных элементов (лесенок, качелей, турников и др.). Некое «живое пространство» организуется при перемещении подушек для сидения и использовании их в качестве строительного материала для игр [2].

В основу Вальдорфской педагогики заложены: гармоничное всестороннее развитие ребенка, принцип обязательного чувственного переживания, связанности с жизнью, объединения национального и общечеловеческого, социального и индивидуального, религиозной толерантности и свободы в самоопределении [3]. Отвергается принцип раннего, интеллектуального развития – «у ребенка должно быть детство». Основой методики является близость человека к природе, ее пониманию. В организации интерьеров детского сада



используются естественные природные материалы (дерево, ткани, камень), - в оформлении и в качестве игрового материала. Дети принимаются в детский сад с 3,5 лет, группы формируются разновозрастные для умения формировать межличностные взаимоотношения. Пространственная среда расчленяется на отдельные группы помещений, общей территорией является входная зона и кухня - столовая. Каждая группа помещений представляет собой перетекающее пространство. Нет резкой границы между спальней и игровой (рис.1). Дети все это пространство могут использовать как игровое, создавая «микространства» с помощью исходных природных материалов, которые способствуют развитию фантазии и используются в ролевых играх. Само пространство условно расчленено на определенные зоны, выделены «места уединения» с помощью прозрачных занавесей и условных элементов ограждения. Организация таких уголков способствует созданию детского психологического комфорта, ощущению защищенности.

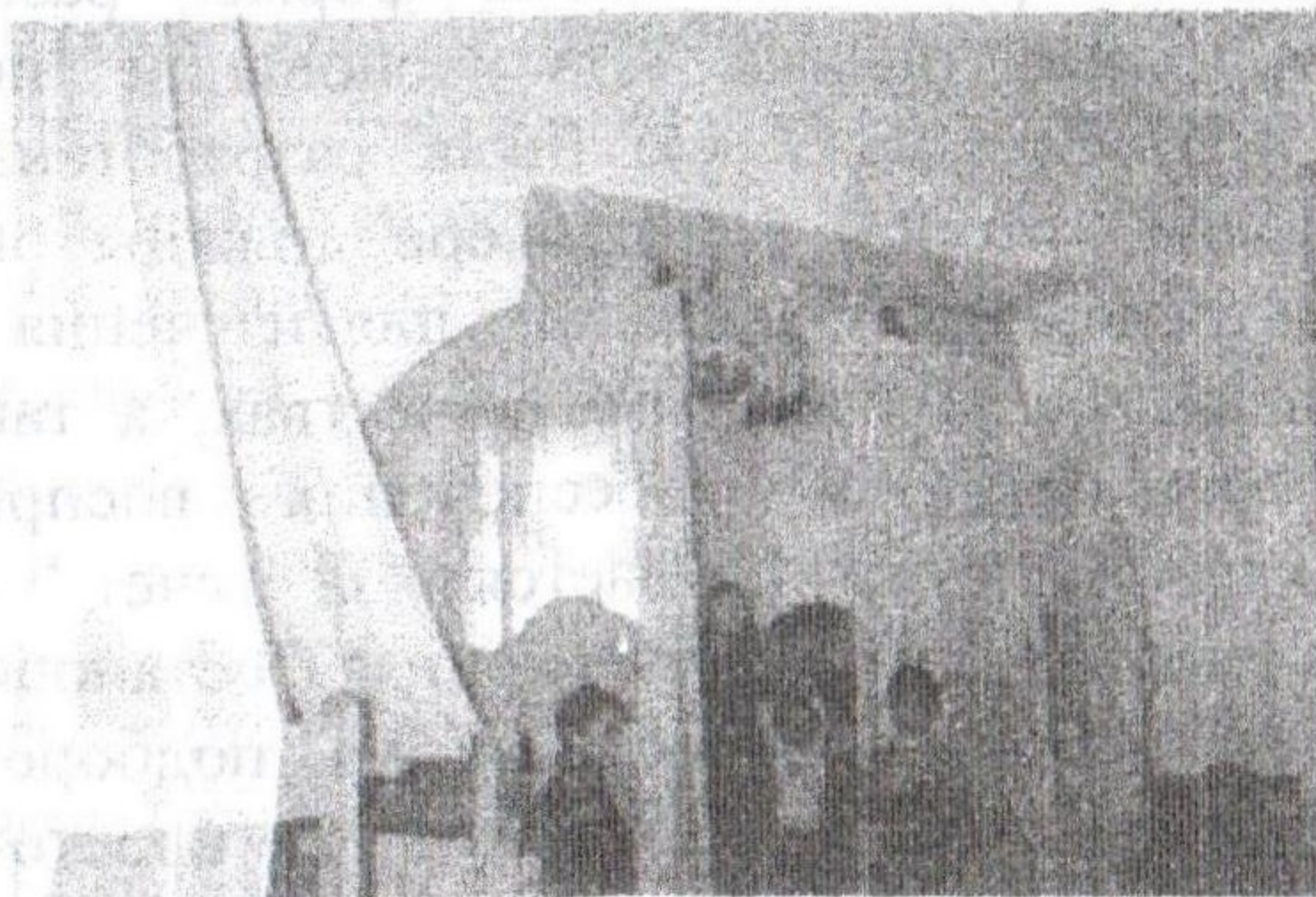


Рис.1 Детский сад «Лапушка» в Одессе

В детских садах, работающих по системе М. Монтессори, организуются две возрастные группы: до 3-х лет и от 3 до 6 лет. Это обуславливается педагогическим расчетом на взаимное обучение детьми друг друга, а также ненавязчивое обучение необходимым практическим навыкам. Само обучение проводится в форме игр. Центральным ядром игровой является свободное пространство для игр. Членение пространства происходит в одной, горизонтальной плоскости, за счет выделения индивидуальных зон для игр в виде игровых ковриков (рис.2). В основе данной методики лежит наблюдение за детьми, формирование индивидуального подхода, главный девиз: «Помоги мне это сделать самому». Если бы не это, дети могли бы потеряться в отведенном центральном пространстве, среди полочек с



разнообразными дидактическими играми. Игрушки здесь заменены специальными обучающими играми, выстраивающимися в стройную педагогическую систему [2,4,5].



Рис.2 Детский сад №75 в Одессе

В педагогических работах Е.А. Флериной много внимания уделено восприятию ребенком цвета, формы, размера с учетом возрастного критерия оценки. На основании психологических исследований в этой области ею была разработана определенная методика, согласно которой в интерьере должны быть подобраны элементы с повторяемыми свойствами для изучения новых качеств предмета, основанных на известных качествах, а также подобраны контрастные элементы для обеспечения восприятия нового. Организация пространства решается за счет трансформации элементов оборудования, их передвижения. Обстановка должна быть проста и вместе с тем разнообразна. В подборе оборудования применен принцип постепенного перехода от простого к сложному, при этом избегается нагромождение. Важен принцип подвижности в использовании вещей, изменямости обстановки, - для новизны и свежести детского восприятия [6,7].

В современной педагогической программе «Малютко» сохранены те же основные принципы построения детского воспитания и образования, которые существовали в советское время. Дети разделены по возрастному критерию на 4 группы (1,5-3; 3-4; 4-5; 5-6 лет). Сама программа основывается на постепенной подготовке детей к школьным требованиям, чтобы сгладить переход ребенка из детского сада в школу. Соответственно педагогическим требованиям выделены функциональные зоны. Однако лишь в некоторых детских дошкольных учреждениях, обследованных автором, присутствует попытка расчленить пространство, создать «микространства», в



которых бы дети испытывали психологический комфорт. В большинстве же детских садов мебель, как правило, располагается вдоль стен, как бы являясь частью плоскости стены. Не происходит разграничения пространства, и все дети в итоге находятся в центре комнаты. Вместе с тем психологи отмечают, что чувство коллектива у детей 2-4 лет еще не развито, - они теряются в нерасчлененном пространстве. Старшие же дети 4-6 лет, находясь в центре комнаты, формируют ядро лидеров, которые управляют другими детьми [1].

Архитектурно – художественный анализ педагогических методик показал, что для проектирования пространственной среды детского сада общего типа можно выбрать лучшие решения из рассмотренных методик, а именно:

- Из методики Никитиных целесообразно заимствовать применение спортивных разноуровневых элементов
- Из Вальдорфской педагогики – принцип «перетекающего» пространства, расчленение пространства по горизонтали и вертикали, с созданием функциональных зон
- Из педагогической методики М. Монтессори – выявление определенных индивидуальных зон с помощью «игровых ковриков», различных по цвету и фактуре
- Из педагогической системы Е.А. Флериной – выделение и компоновку оборудования, мебели по форме, цвету, величине в соответствии с возрастными особенностями детского восприятия и развития; создание трансформируемых объемов

Все вышеизложенное позволяет автору концептуально предложить следующее, - рассматривать пространство как целый «архитектурный элемент», в состав которого входят объемы, плоскости, цвета, фактуры. При проектировании пространственной среды в детском саду нужно учесть наблюдения психологов, педагогов, теории игр и особенности детского восприятия. В результате, можно сформулировать основные принципы формирования оптимальной пространственной среды детского сада:

- Пространство должно обеспечивать свободу передвижения
- Пространство должно нести в себе элементы неожиданности, новизны – использование трансформируемых элементов, перестановок
- Элементы оборудования, мебели, игровые элементы должны быть сгруппированы по определенным признакам, характерным для



восприятия детей определенной возрастной группы (подбор цветов, форм, размеров)

• Пространственная среда должна быть разделена визуально на функциональные зоны: активных, творческих игр, отдыха, уединения

• Возможно членение пространства в горизонтальной плоскости (ширмы, трансформирующиеся перегородки, объемные элементы) и в вертикальной плоскости (введение разных уровней)

• Выделение определенных зон с помощью объемных элементов, хорошо просматриваемых и трансформируемых (домики, лесенки, переходы)

• В помещении должен присутствовать принцип подвижности, изменяемости обстановки (возможность перестановка мебели, оборудования, прозрачных экранов, ширм)

Предложенная организация интерьера, расчленение пространства должны способствовать гармоничному, всестороннему развитию личности ребенка, приобретению ряда навыков и опыта в процессе пребывания в данной пространственной среде. Тем более что организация этих решений не требует никаких капитальных вложений и можно обойтись лишь незначительными затратами.

#### Литература

1. Гайказова Р.Т., Кострикина Т.Д. Оформление детских дошкольных учреждений. Значение архитектурно – пространственной среды в воспитании дошкольников. – М.: Просвещение, 1974. – 64 с.
2. [www.babyshop.com.ua/lib.html](http://www.babyshop.com.ua/lib.html)
3. [www.redline.ru/education/valdorfu.html](http://www.redline.ru/education/valdorfu.html)
4. Таубман В.В., Фаусек Ю.И. Теория и практика детского сада Монтессори. – П-М.: Мысль, 1923. – 136 с.
5. Фаусек Ю.И. Детский сад Монтессори. Опыты и наблюдения в течение 12-летней работы в детских садах по системе Монтессори. 2-е изд. - М-Л.: Гос. изд., 1926. – 224 с.
6. История советской дошкольной педагогики. Хрестоматия: Учебное пособие для студентов пед. институтов по спец. «Дошкольная педагогика и психология» / сост. Н.Б. Мчелидзе и др., под ред. М.Н. Колмаковой, В.И. Логиновой. – 2-е изд., - М.: Просвещение, 1988 – 447 с.
7. Флерина Е.А. Эстетическое воспитание дошкольника. – М.: Изд-во Акад. пед. наук РСФСР, 1961 – 335 с.