

АРХИТЕКТУРНО-ТИПОЛОГИЧЕСКИЕ ОСОБЕННОСТИ ЖИЛЫХ ЗДАНИЙ ОДЕССЫ В ПЕРИОД 1926 – 1932 ГГ.

Квасникова М., студентка группы А-375. Научный руководитель -
Плахотная Н.А., кандидат архитектуры, доцент

Статья посвящена изучению и анализу архитектурно-типологических особенностей жилых зданий Одессы 1926-1932 гг.

Постановка проблемы. После обвинения архитекторов конструктивистов в «буржуазности», «антинародности» и «формализме» в 1930-е годы главным руководством СССР, конструктивизм был предан забвению на долгие десятилетия. Лишь в наше время он был реабилитирован. Но в городе Одессе архитектура периода 1917 – 1932 гг. мало изучена [7]. Многие объекты были изменены позднейшими реконструкциями, разрушены во время ВОВ 1941 – 1945 гг. или попросту обходились без внимания исследователей архитектуры. Исследование особенностей архитектуры проведено на основе анализа архивных и литературных источников, периодики и натуральных изысканий.

Целью настоящей статьи является анализ особенностей архитектуры жилых зданий конструктивизма 1926-1932 годов в Одессе.

Для достижения цели были поставлены следующие задачи:

1. Изучить предпосылки создания архитектуры данного стиля;
2. Проанализировать особенности конструктивизма жилых зданий.

Город Одесса сильно пострадал во время Гражданской войны, а выезд большей части имперской элиты высвободил огромные площади жилья. Новый, 1922 год в Одессе встретило менее 300 тысяч человек, а дореволюционная отметка 505 тысяч была преодолена, видимо, лишь в 1934-м. По этой причине потребность в новой гражданской архитектуре возникала разве что у ведомств и предприятий, для которых из идеологических соображений было важно, чтобы их работники жили вместе, притом не в буржуазном доме, а в пролетарском.

Советские конструктивисты сосредоточили свои усилия на двух больших задачах: проектировании образцового социалистического города и коммунального многоквартирного жилья для рабочих -

домов-коммун. Идя навстречу новым потребностям государства, конструктивисты занимались проектированием и строительством таких типов построек, как конторы, универмаги, санатории, типографии, исследовательские центры, заводы и фабрики, рабочие клубы. [1,2,3].

Первый период нового строительства в Одессе совпадает с началом индустриализации и коллективизации 1926 – 1933 гг. (до 1926 года в Одессе реставрировались и восстанавливались здания, пришедшие в упадок за годы гражданской войны) [1,4,5,8,9]. Новые дома возводились по заказам множества заводов, фабрик и трестов, что сказывалось в индивидуальном решении проекта для каждого здания. Дома проектировались на месте ветхих, разрушенных зданий как в центральной части города на небольших тесных участках, так и на рабочих окраинах, где иногда появлялись крупные, отдельно стоящие здания.

В архитектуре конструктивизма функционализм приводит к созданию динамичных сооружений, состоящих из достаточно простых формальных элементов, совершенно лишенных привычного архитектурного декора, соединенных в соответствии с организацией внутреннего пространства и работой основных конструкций. Язык архитектурных форм, таким образом "очищается" от всего необязательного, декоративного, неконструктивного. Это язык нового мира, порвавшего со своим прошлым. Игра объемов, лаконичные формы, большие зеленые дворы, обращенные на улицу, — таковы дома конструктивистов: архитекторов, для которых форма подчинялась смыслу, а жилое здание казалось машиной для жизни.

Важной характерной особенностью конструктивизма в Одессе является использование местных строительных материалов (чаще всего - ракушечник), фасады облицовывались керамической плиткой теплых бежевых оттенков.

Одним из первых сооружений нового типа стал жилой комплекс на Новосельского, 32, представляющий собой четыре отдельно стоящих корпуса, образующие просторный двор [2,3]. Именно это было колоссальным новшеством для старой Одессы с ее тесными «колодцами» и «коридорами». По архитектуре комплекс, построенный по проекту Моисея Линецкого, все еще сохраняет связь с модерном. Здесь можно увидеть выступающие карнизы, пилястры и даже фронтон (Рис. 1.)

Дом Совторгфлота построен по проекту архитектора Петра Диденко на рубеже 1920-1930-х годов [3,8]. План здания представляет собой сложное чередование выступающих и

западающих блоков. Уникальный образец вертикального углового остекления парадной лестницы служит своеобразным украшением на фоне глухих поверхностей стен. Здание посажено на пересечении трех улиц – Преображенской, Маяковского и Щепкина, причем угол ориентирован на перспективу улицы Щепкина. Возможно, уникальный для Одессы образец вертикального углового остекления парадной лестницы служит в тоже время своеобразным украшением на фоне глухих поверхностей стен. Оригинальность конструкции, вписанная в трехгранную призму угла здания, одномаршевая лестница, демонстрирует высокий уровень архитектурного мастерства автора. Призматические объёмы первоначально были разбиты по высоте горизонтальными полосами окраски, но в наши дни они покрыты по всей высоте однообразной керамической плиткой. Та же участь постигла многие здания, сооруженные в разные периоды истории города (Рис.2).

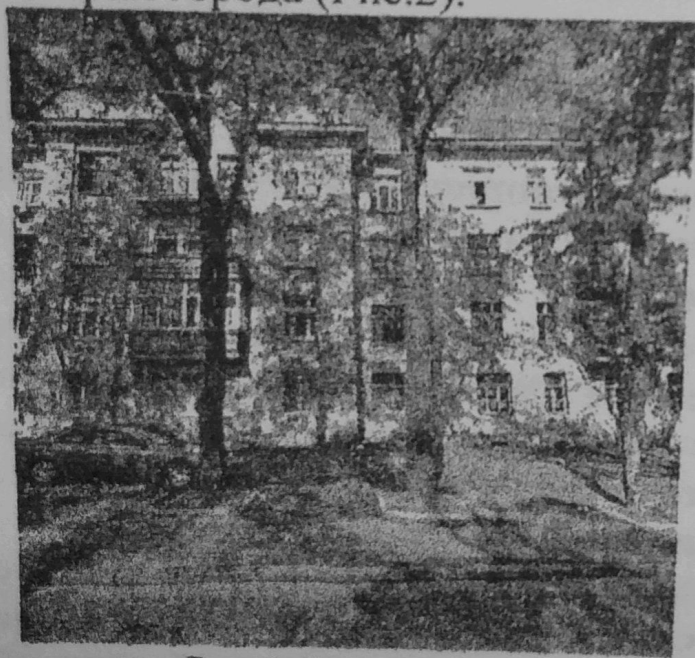


Рис.1. Фото дома по улице Новосельского, 32, 2013г.

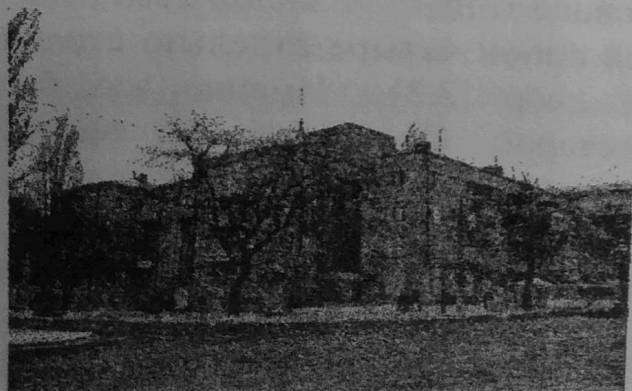


Рис. 2. Фото дома Совторгфлота на углу Преображенской и переулка Маяковского, в Одессе. (2014 г. и 1936гг.)

Четырехэтажный жилой дом по улице Троицкой №22 также возведен по проекту архитектора Диденко в 1928 году [3,8]. Архитектурно-художественное воплощение проекта выполнено в вышеупомянутом стиле конструктивизм, господствующего в СССР того периода. Характерными архитектурно-типологическими чертами являются четкое планировочное и объемно-пространственное решение. Симметричный в плане дом представляет собой центральный прямоугольный объем, пересекающий дворовое пространство на две равные части и выходящий южным торцом на улицу Троицкую. При этом, центральная часть значительно отступает от красной линии в глубь квартала и фланкируемая часть выступающими крыльями образует небольшой курдонер. Сложный план вызван необходимостью вписать новое здание в уже существующий квартал, на освобожденном участке. Сложная конфигурация уличного фасада здания, вызвана требованием создать наилучшие условия для освещения помещений, с учетом лучшей освещенности помещений главного фасада регулирует инсоляцию. Объемно-пространственное решение предусматривает устройство балконов в каждой квартире. Фасады решены аскетически просто и только посредством сложности планировочного решения, игрой света и теней. Парадность фасадов выражена также в большой площади остекления. Окна придают наибольшую выразительность центральной части уличного фасада. Оба крыла подчеркивают завершенность композиции благодаря поэтажному устройству балконов в углах. В 2009 г. здание взято под охрану государства, как памятник архитектуры и градостроительства (Рис.3).



Рис. 3. Фото дом Совторгфлота на Троицкой, 22.(2014 г.)

Следующий четырёхэтажный дом под названием «Пищевик» по улице Пушкинской, 39, был построен по проекту архитектора Н.М. Каневского в конце 1920-х гг. [3]. Здание Г-образное в плане, примыкая к соседним зданиям, образует внутренний двор. Фасады комбинированы: применены скруглённые и прямые углы. Протяженные ленты балконов охватывают углы фасада (Рис.4).



Рис.4. Фото дома работников треста «Пищевик» по ул. Пушкинская, 39 (2014г.)

По адресу ул. Маразлиевская, 1а находится четырёхэтажное жилое здание. Это произведение арх. Дубинина А.И. разнообразна пластикой больших масс и мелких деталей композиция фасада, лишь дворовые фасады лишены парадности. Парадные выделены вертикальными сплошными полосами остекления, а парапеты обрамления балконов подчеркивают горизонтальные поэтажные деления (Рис. 5)



Рис. 5. Фото жилого дома по адресу ул. Маразлиевская, 1а (2014г.)

Ярким примером данного стиля является жилой дом, встроенный в освободившееся пространство между уже существующими зданиями в 1927 году, расположен по ул. Софиевской 17. [3,7,8]. Так называемый дом Судоремонтного завода представляет собой предельно простой в плане призматический прямоугольный объем высотой в четыре этажа.

Здание имеет двухстороннюю ориентацию фасадов, и за исключением арки проезда размещенной возле торца, симметрично. Здание разбито на три секции тремя парадными. И если крайние парадные решены одинаково, то центральная выделена с целью подчеркнуть симметрию сплошной вертикальной полосой остекления лестничных маршей. Фасад, выходящий на улицу Софиевскую, ориентирован на юго-запад, следствием чего стало обустройство квартир балконами, призванными обеспечивать необходимую в летний период солнцезащиту (Рис.6).



Рис.6 Фото дома работников Завода сельскохозяйственного машиностроения и Октябрьской революции по ул. Софиевская, 17. (2014 г.)

Между тем, главные достижения конструктивистов находятся на окраинах старого города, где наличие свободной от застройки земли позволяло возводить весьма впечатляющие комплексы. В частности, на 30-е годы приходится застройка квартала Домов специалистов между Гагарина и Семинарской, на территории, ранее принадлежавшей Ботаническому саду. Открывает его симметричный комплекс из двух г-образных зданий, ограничивающих огромный двор (Французский бульвар, 12). Построили это великолепие в 1934-39 годах архитекторы Александр Чичкин и Александр Дубинин [3,4].

Изучив вышеперечисленные архитектурные объекты можно проследить достоинства архитектурно-типологических особенностей зданий данного стиля.

Выводы:

1. Именно город Одесса помог формированию конструктивизма. Южная столица – это благодатный грунт, на котором получил развитие данный стиль.

2. Для зданий общими архитектурно-типологическими особенностями являются: отсутствие традиционных элементов фасадного декора, достижение предельной архитектурной выразительности, прежде всего, композицией больших объемов, применение местных строительных материалов, небольшая этажность зданий (до 5-ти этажей).

3. Благодаря столь характерным архитектурно-типологическим особенностям, жилые здания смогли влиться в классическую среду города, не перебивая его своим минимализмом, недосказанностью, лаконичностью форм и фасадов.

4. Сочетались прочность, качество и простота возведения, именно эти качества были девизом архитектуры конструктивизма. Архитектурно-типологические особенности являются преимуществом жилых зданий, построенных в период 1927-1932 годов.

Литература

1. Архитектура советской Украины. М.: Стройиздат, 1987. – 304 с.
2. Закладка дома для рабочих Пищестреста // Известия одесского окружкома КПБУ, Окрисполкома и ОПБ. – 1927. - № 2328. – с. 3.
3. Здания Одессы и их зодчие: Опыт архитектурно-биографического справочника. – Одесса: СПД Фридман А. С., 2008. – 172 с.
4. История советской архитектуры, 1917-1954. – М.: Стройиздат, 1985. - 2-е издание, перераб. и доп. : 256 с.
5. Одесса. Очерк истории города-героя. - Одесса: Одесское областное издательство, 1957. - 320 с.
6. Передача жилищ рабочим // Известия одесского окружкома КПБУ, Окрисполкома и ОПБ. – 1927. - № 2378. – с. 5.
7. Тимофієнко В.І. Відродження Одесси: Архітектура повоєнного десятиріччя. – Київ: Музична Україна, 2006, - 484 с.
8. Тимофеенко В.И. Одесса. Архитектурно-исторический очерк. - Киев: Будивельник, 1983. - 160 с.
9. Хан-Магомедов С.О. Архитектура Советского авангарда: В 2 кн.: кн.1: Проблемы формообразования. Мастера и течения. – М.: Стройиздат, 1996. – 709 с.