

ПРОБЛЕМАТИКА РАЗМЕЩЕНИЯ МЕДИАТЕК В ГОРОДСКОЙ ЗАСТРОЙКЕ

О.Г.Агафонов, студент гр. А-480

Научный руководитель – ассистент И.Н.Иванова

Одесская государственная академия строительства и архитектуры

В статье анализируются положительные и отрицательные факторы размещения медиатек в городской застройке.

Медиатеки являются многофункциональным типом здания, который призван сближать людей и объединять в новом информационном мире, становление которого началось ещё 20 лет назад.

Из-за обильного наличия современной техники люди начинают больше внимания уделять пассивному домашнему досугу, ухудшается социализация людей и социальная адаптация. Медиатеки призваны сблизить людей, а также предоставить максимальную информационную свободу для всех посетителей. Поэтому размещение медиатек в застройке является одним из важнейших факторов для того чтобы функциональное назначение данного здания приносило максимальную пользу всем посетителям.

Размещение медиатек предусматривает решение градостроительных проблем. Важными для медиатек являются прежде всего организация проездов, доступность для всех групп населения, включая маломобильных людей. Медиатеки должны размещаться вблизи учебных заведений разных ступеней.

Медиатеки можно отнести к общественным учреждениям периодического использования - кинотеатры, универмаги, спортивные сооружения, библиотеки, клубы. Эти учреждения обслуживают группы жилых районов или городской район. Этими учреждениями жители пользуются систематически. Они располагаются в районном общественном центре, в пределах пешеходной доступности или затрат времени на проезд в общественном транспорте не более 15 мин.[1,2]

Также необходимо размещать зеленые зоны возле медиатек для выполнения рекреационной функции. Медиатеки не должны располагаться на пересечении магистральных улиц, так как Рекреационно-информационное пространство предусматривает сосредоточенность

посетителя на той информации, которую он «впитывает»- это информационная функция, а рекреационная предусматривает тихую, желательную озелененную зону, где посетитель сможет обдумать то, что он «поглотил».

Рассмотрим сит. план на примере медиатеки в г. Шуази ле Руа (рис. 1, 2).

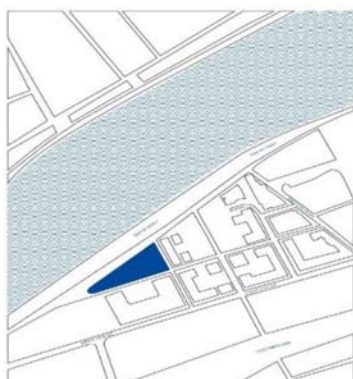
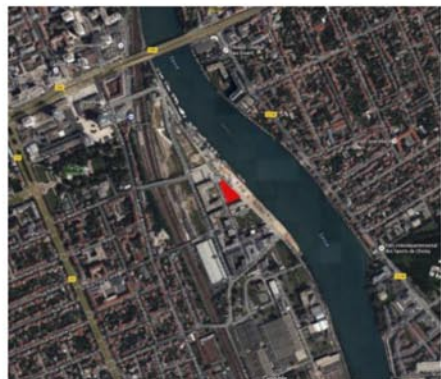


Рис. 1. Размещение медиатеки Шуази ле Руа в городской среде

Рис. 2. Схема ситуационного плана медиатеки в г. Шуази ле Руа

Следует выделить главные плюсы и минусы размещения данного объекта. К плюсам отнесем:

- Объект расположен в 5 минутах ходьбы от центра города, что способствует посещаемости медиатеки.
- Медиатека находится вблизи реки, что улучшает эстетическое восприятие посетителей.
- Зеленые зоны находятся в достаточно близком расстоянии от здания медиатеки.
- Хорошая транспортная доступность.
- Медиатека как информационный центр наделяет новой функцией старый промышленный район, большинство предприятий которого уже не действуют.
- Осуществление как наземных, так и водных коммуникаций.

Данная задумка также не лишена отрицательных сторон таких как:

- Промзона вблизи медиатеки не была ещё полностью реконструирована, что создает диссонанс функций.

- Близкое расположение железной дороги, ранее обслуживающей промышленные здания, что требует затраты на повышенную шумоизоляцию здания.

Медиатека как тип здания, может быть интегрирована в различную среду, как естественную для такого здания, так и противоестественную. В промышленной зоне, чаще всего заброшенной, медиатека может дать толчок к развитию в зоны и приобретению ею иной функции, что является очень интересным градостроительным процессом в целом, и процессом модернизации зоны в частности.

Также размещение медиатеки вблизи общественной, научно-образовательно или жилой зон, а лучше на их пересечении- благоприятно скажется на развитии и усилении влияния научно-образовательной зоны на все остальные, что приведет к улучшению уровня образования населения в целом, и разнообразным новым ощущениям у человека, в частности. Далее следует рассмотреть некоторые примеры такого размещения.[3]

Примером грамотного размещения медиатеки является медиатека «Мон де Марсан» в одноименном городе (рис. 3,4).

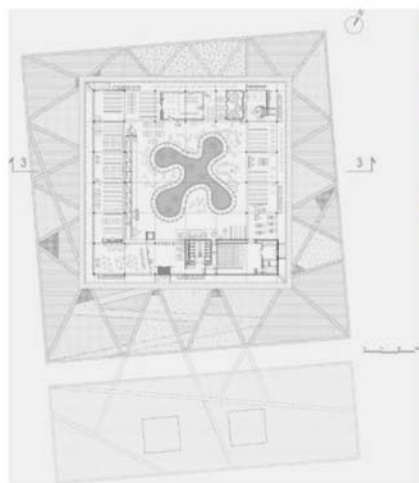


Рис. 3. Размещение медиатеки «Мон де Марсан» в городской среде

Рис. 4. Проект благоустройства территории медиатеки «Мон де Марсан»

Анализируя размещение медиатеки можно отметить следующие плюсы:

- Непосредственное размещение в центре города.
- Удобное расположение парковок по двум сторонам от здания.
- Разположение вблизи учебных заведений, что обеспечит посещаемость медиатеки.

- Близкое расположение жилой застройки.

Также следует выделить некоторые минусы:

- Размещение медиатеки на пути раздвоения магистральной улицы.

- Целесообразность размещения такой медиатеки(размер здания) в городе с населением 32000 чел.[4]

Также рассмотрим медиатеку «Гранд М» в городе Тулуза (рис. 5).



Рис. 5. Размещение медиатеки «Гранд М» в городской застройке

Анализируя размещение этого здания, следует выделить некоторые плюсы:

- Размещение на пересечении селитебной и общественной зоны.
- Хорошая озелененная территория возле здания, что способствует дополнению рекреационной функции медиатеки.

- Расположение здания возле исторической застройки, что способствует увеличению посещаемости.

- Является доминантой в плане архитектурного облика в близлежащей застройке.

- Находится вблизи магистральных улиц, но не на пересечении, что способствует спокойной, тихой обстановке вблизи объекта.

Тем не менее размещение данного объекта не лишено и минусов:

- Как временный минус – близкое расположение к стройке.

- Нет близкой остановки общественного транспорта.

Рассмотрев примеры «правильного расположения медиатек», то есть, медиатеки удовлетворяющие критериям описанным в плюсах, следует перейти к необычным, нетипичным решениям в размещении медиатек.

Медиатеки сегодня активно выходят за пределы своего внутреннего пространства, внедряются во внешнее информационное поле, становясь настоящим центром жизни своего сообщества. Это связывается, прежде всего, со строительством медиатек в центре деловой и финансовой активности, в местах досуга и развлечений, массового скопления людей. Анализ зарубежной практики проектирования зданий медиатек на рубеже XX-XXI веков позволяет выделить три основные тенденции:

- Расположение зданий медиатек в узлах пересечения транспортных потоков.
- Размещение медиатек в бывших промышленных и складских помещениях [5].

Во многих странах мира наблюдается интересная тенденция к проектированию медиатек в непосредственной близости к железнодорожным и автобусным станциям, примером может служить Британская национальная библиотека (г. Лондон,) (рис.6)

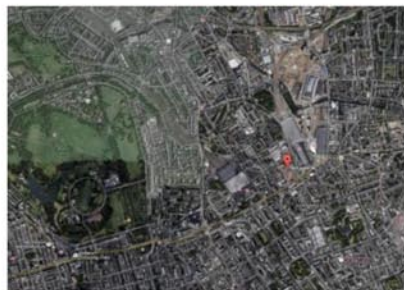


Рис. 6. Размещение Национальной Лондонской библиотеки в городской застройке

Следует проанализировать такое решение и насколько оно себя оправдывает. Сперва обозначим плюсы:

- Близкое размещение к узлу международной коммуникации (вокзал).
- В нескольких кварталах от здания расположена крупная зеленая зона.

Но всё же такое решение я отнесу к сомнительным, так как:

- Большое пересечение транспортных потоков сильно влияет на наличие шума, что требует усиленную шума-изоляцию внутри здания, что в свою очередь ведет к большим затратам.
- Так как библиотека находится вблизи вокзала, то территорией библиотеки будет использоваться не по назначению, то есть выполнять

«жилую функцию» для неблагополучных граждан и жителей Лондона у которых отсутствует определенное место жительства.

- Жестко зажато в городской застройке, большая зеленая зона находится в нескольких кварталах, но это все-таки слишком большое расстояние, что не позволит максимально быстро перемещать от рекреационной зоны к информационной.[6]

Вывод

Несомненно, размещение медиатек кардинально влияет на окружающую застройку, на общественную жизнь возле данного объекта. Медиатека призвана объединять людей в общем информационно- рекреационном пространстве, давать людям новые возможности и помогать сохранить все свои достижения

Каждый кусок земли стоит очень дорого для градостроительной среды и для административных органов современного города. Следовательно, архитектор должен максимально точно и рационально выбирать место для своей будущей медиатеки, что поможет в дальнейшем развитии города, городской среды и социальной жизни всего населения и каждого человека как личности.

Литература

1. Берестова Т.Ф. Библиотека как элемент информационного пространства (к разработке концепции).– М. : Библиотекосведение, 2004. – №6. – С. 43–51.
2. ДБН В.2.2-3-97 «Здания и сооружения учебных заведений».
3. <http://www.archdaily.com/613716/media-library-choisy-le-roi-atelier-d-architecture-brenac-gonzalez>
4. <http://www.archdaily.com/478589/mont-de-marsan-mediatheque-archi5>
5. <http://www.archdaily.com/777177/toy-and-media-library-philippe-fichet-architectes>
6. <http://www.archdaily.com/35260/proville-mediatheque-tank-architectes>