

Н. С. Захаревская, В. Ю. Снядовская

АРХИТЕКТУРНЫЕ ШКОЛЫ ФРАНЦИИ: ОСОБЕННОСТИ ОБЪЕМНО-ПЛАНИРОВОЧНЫХ РЕШЕНИЙ

К важнейшим типам уникальных построек французских архитекторов относятся учебные здания и комплексы. В этой области, как и во всех других, связанных с современной архитектурой, ярко проявилась склонность к эксперименту и оправданному логическому решению, столь типичные для французских мастеров.

Интерес представляет распространенная тенденция архитектурного формообразования — структурное моделирование — воплотившаяся во многих проектах Архитектурных школ Франции.

Высшая архитектурная школа (архитекторы Ж. Калиш, Р. Салем) — одна из первых построек в квартале **Дефанс (Париж)**. Объемно-пространственная структура комплекса школы разбита на модульную сетку, которой соответствуют модульные ячейки, собираемые в сложную пространственную композицию. Каждая ячейка состоит из центрального ядра — квадрата внутреннего двора и группирующихся вокруг него объемов учебных аудиторий. Отдельные модульные ячейки наслаиваются друг на друга со смещением по диагонали, создавая сложную систему внутренних пространств, световых дворов и террас. Структура школа предусматривает поэтажную дифференциацию различных видов обучения: 1 этаж — коллективные занятия; 2 этаж — группы от 15 до 20 чел.; 3 этаж — небольшие группы (около 5 чел.) и 4 этаж предназначен для индивидуальной работы, требующей наибольшей изоляции. Внешние лестницы и террасы создают прямой доступ на любой школьный этаж.

Несущие конструкции представляют стальной каркас, последовательно выявленный и снаружи, и в интерьерах. В общую металлокаркасную модульную систему вписаны железобетонные коммуникационные цилиндры, включающие лестницы, санузлы, подсобные помещения. Ограждающие конструкции фасадов и интерьеров состоят из разноцветных металлических панелей, покрытых лаком.

В будущем архитектурная школа, соединившись крытыми переходами со строящейся школой декоративного искусства (архит. В. Митрофанов) и с культурным центром, войдет в единую ткань застройки центра квартала (рис. 1).

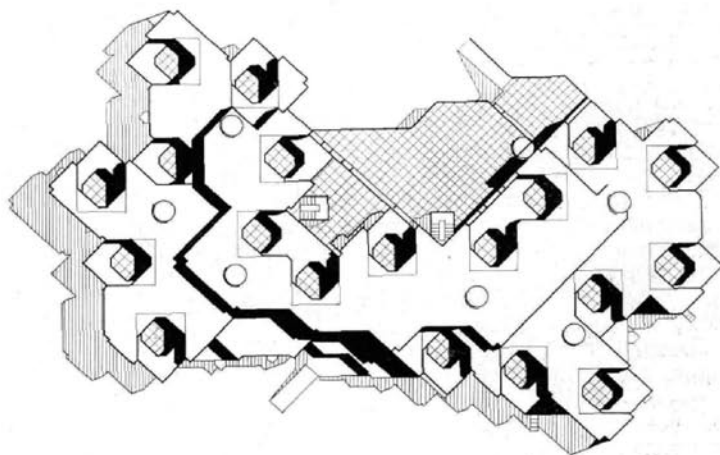


Рис. 1. Дефанс. Сектор Б. Архитектурная школа. Арх. Ж. Калиш, Р. Салем. 1971. План

Марсель, второй по значению город Франции, важный торговый порт и промышленный центр страны, находится на самом Юге Франции. Площадь Марселя — 22 га, но 10 из них занимают горы и леса. Марсель растянут вдоль побережья и окружен горами со всех сторон. Население Марселя составляет 800 тыс. человек.

Динамика демографического развития и недостаточный существующий жилой фонд города обострили жилищную проблему. В этой связи было решено создать 16 “зон координированной застройки”, равномерно распределенных по всей территории Марселя и занимающих суммарную площадь 700 га.

В качестве “зоны первоочередной городской застройки” был выбран район Люмини, расположенный на южной окраине Марселя. Эта обширная территория площадью 1 тыс. га находится в 8 км от Ля Канбьер, большой радиальной магистрали, ведущей к морскому порту. На этой территории был создан “современный городок молодежи”, целиком предназначенный для работников умственного труда, которые расселены в 25 тыс. новых квартирах. Помимо жилья, в Люмини построен университет, несколько высших учебных заведений и научно-исследовательских институтов, спортивный комплекс, включающий стадион на 100 тыс. мест и общественный парк площадью 500 га (рис. 2).

В 1969 г. в Люмини на весьма неблагоприятном участке площадью 15 га была построена **Национальная школа искусств и архитектуры**. Главным фронтом она выходит на площадь Карли; белоснежные формы ее корпусов отчетливо выделяются на фоне живописного горного пейзажа. Школа представляет собой сооружение нового типа, всецело приспособленное к современным методам подготовки специалистов художественного профиля.

По своему архитектурному замыслу это объемно-пространственная структура павильонного типа. Ее корпуса, связанные крытыми переходами, предназначены для размещения или одного из факультетов школы, или архитектурной мастерской. Павильоны-корпуса весьма разнообразны по своим формам: от прямоугольных до криволинейных очертаний (рис. 3, 4).

На территории Высшей национальной школы искусств и архитектуры Марселя находятся архитектурная школа, школа искусств, корпуса с факультетами науки и спорта, общежития и студенческая столовая. Сама по себе территория очень большая, так же как и город, окружена горами и рощами, а в часе ходьбы открывается побережье моря. Студенты могут воспользоваться бассейном, спортивным и тренажерным залами, а также прокатом велосипедов.

Студенты живут в шести-, пятиэтажных корпусах общежитий. У каждого студента своя отдельная комната, с умывальником внутри. Кухня, душ и санузлы находятся в коридоре. В Люмини учится очень много студентов из таких стран, как: Алжир, Тунис, Мароко, Индия, Арабские Эмираты, Молдавия, Азербайджан, Румыния, Россия, а теперь и Украина.

Архитектурная школа располагается в трехэтажном здании, растянутом в плане на большую территорию и связанную открытым пассажем со школой искусств. На первом этаже находится кафетерий и ателье — залы для работы. На втором этаже — компьютерные классы для работы и для свободного пользования студентами. И на третьем — кабинеты преподавателей. Теплый климат позволяет преподавателям проводить лекции на открытом пространстве, для чего на территории школы сооружен амфитеатр (рис. 5).

Крупнейший во Франции университетский комплекс размещается на юго-восточной окраине Большого **Бордо** и занимает площадь 380 га.

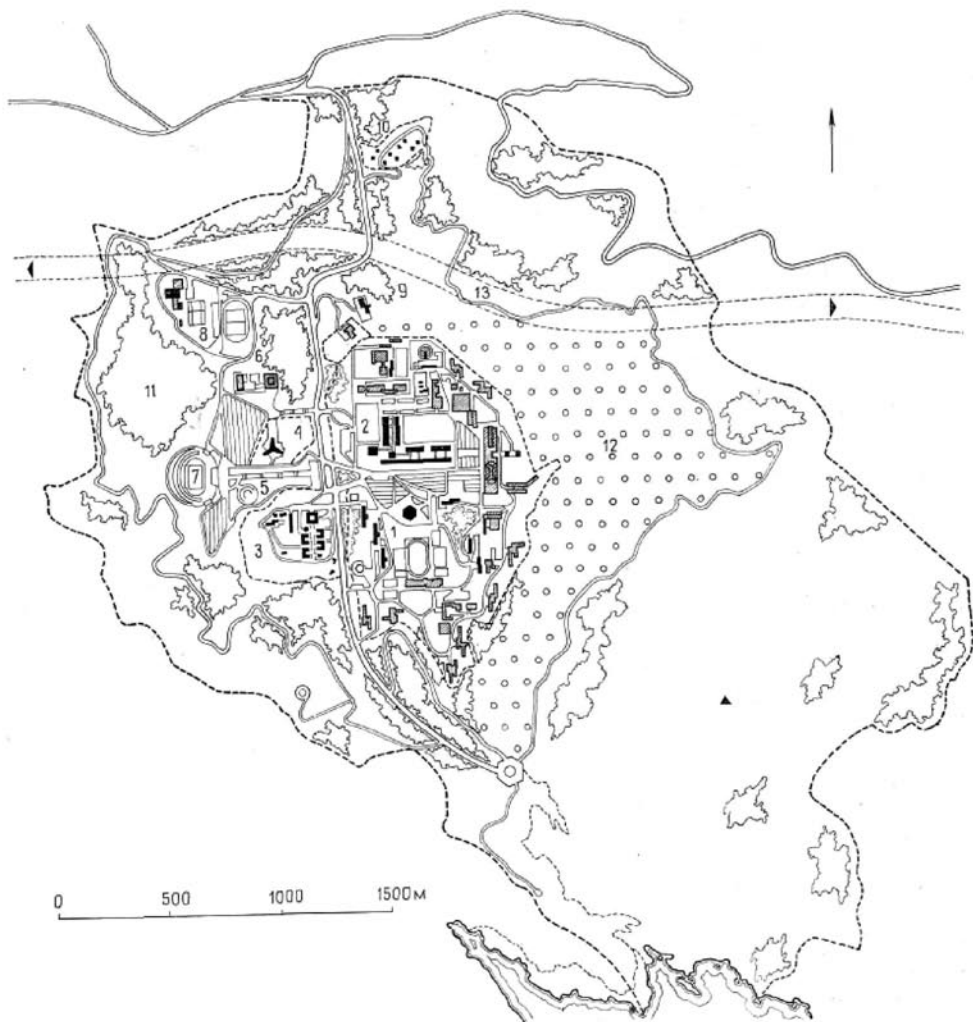


Рис. 2. Марсель. Новый жилой район Люмини. Генеральный план

- 1 — университетский городок; 2 — факультет естественных наук; 3 — школа искусств и архитектуры; 4 — коммерческая школа; 5 — театр; 6 — школа инженеров; 7 — стадион; 8 — спортивная зона; 9 — городское самоуправление и служба информации; 10 — жилища семейных студентов; 11 — общественный парк; 12 — зона лесонасаждений; 13 — южная автострада

Поблизости от него, в коммуне Таланс, построена **Архитектурная школа**, рассчитанная на 400 учащихся (архит. К. Ферре). Школьный комплекс состоит в основном из одноэтажных структур, среди которых доминирует выставочный зал, трактованный в виде пирамиды. Композиция комплекса развивается вдоль обширной крытой галереи (открытой с одной стороны), связывающей различные корпуса школы, что позволяет видеть лесной массив.



Рис. 3. Пассаж из архитектурной



Рис. 4. Лестница, между уровнями этажей
Школы в школу искусств



Рис. 5. Центральный вход в архитектурную школу

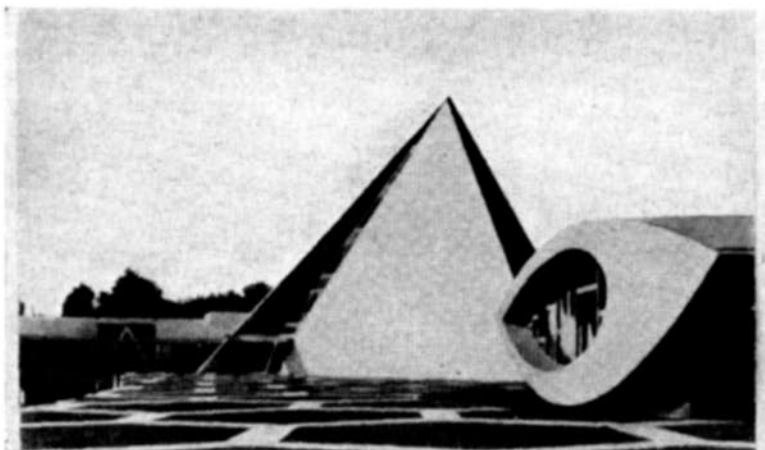


Рис. 7. Бордо. Новая архитектурная школа. Общий вид выставочного зала

Бернар Тшуми, опытный профессор архитектуры, осуществил проект новой Архитектурной школы, рассчитанной на 1200 учащихся. Он выиграл конкурс, который решал не столь чисто архитектурные задачи, сколь определение модели французского образования, в соответствии с которой преподаватели и учащиеся отправляются в школу, чтобы пересекаясь во дворах; объединяются, чтобы рассматривать концепции их проектов, обсуждать единство формы и функции.

Решение Б. Тшуми отражает его убеждение, что непредвиденные встречи являются первостепенными: основной элемент школы, соответственно — центральный холл 25x100 м. Он охватывает множество функций, формальных и неформальных: это здесь устраиваются выставки и оглашаются результаты экзаменов; он делит пространство ожидания на два амфитеатра, которые можно использовать автономно; кафе, предназначенное для встреч. Холл является организационным ядром системы циркулирования школьных потоков. Мастерские, классные комнаты и библиотека располагаются в отдельных блоках, выходящих в это пространство (рис. 8).

Основная особенность объемно-планировочных решений учебных зданий архитектурных школ Франции прослеживается в философии истинного понимания общественного пространства, оказывающего воспитательное и обучающее влияние на будущих архитекторов. Создавая концепцию проекта, будущие архитекторы изучают пространство и природу участка, проводят опрос жителей, анализируют их мнения относительно предполагаемого строительства.

Сама методика французского архитектурного образования, уделяющая большое внимание урбанистике, слиянию сооружений с окружающей средой, социально-психологическим факторам, философский подход к созданию концепций проектов, обуславливает демократические, свободные планировки и оригинальные композиционные решения архитектурных школ.

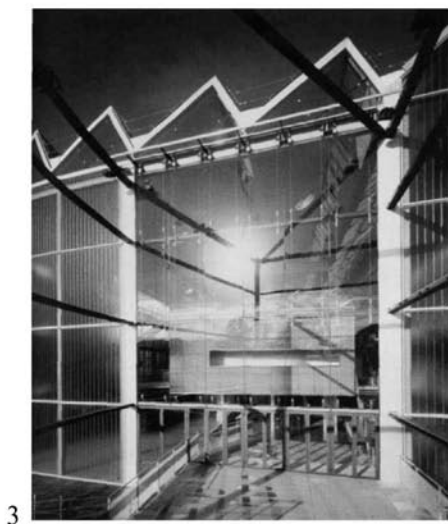
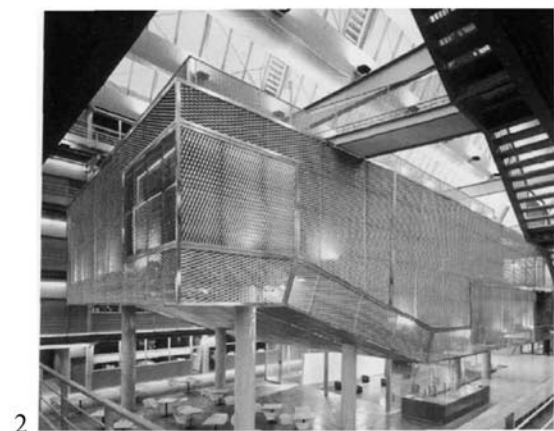
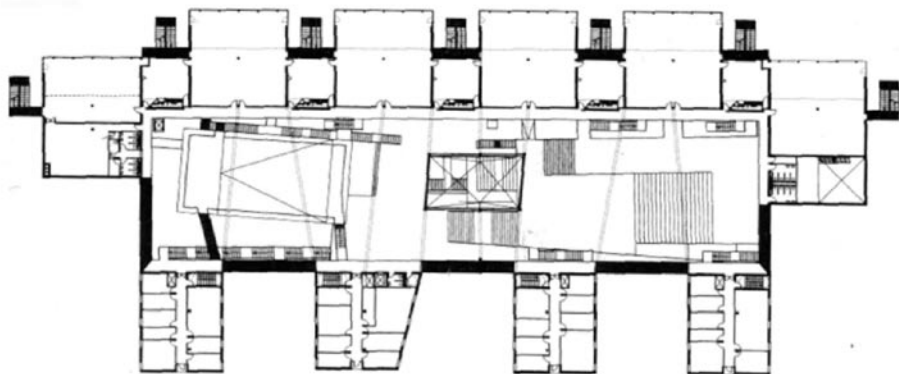
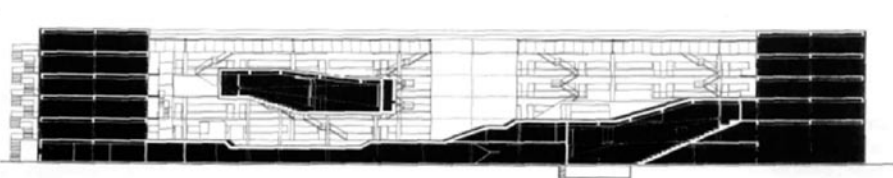


Рис. 8. Архитектурная школа в Марн-ля-Вале. Архитектор Бернар Тшуми, 2002 г.
1 — общий вид школы; 2 — амфитеатр, расположенный в центральном пространстве;
3 — главный вход



4,5



Окончание рис. 8.

4 — план; 5 — продольный разрез.

ЛИТЕРАТУРА

1. Соловьев Н. К., Турчин В. С., Фирсанов В. М. Современная архитектура Франции. — М. — Стройиздат, 1981. — 302 с.
2. Brissy Y. Les villes nouvelles, Paris, 1974.
3. Atlas Phaidon de l'architecture contemporaine mondiale, 2004, Phaidon Press Limited, 810 с.
4. L'architecture du XXe siecle. 2005, Taschen GmbH, Volume 2, 608 с.