

Е. В. Москалюк, М. Д. Филатова

СОВРЕМЕННЫЕ ТЕНДЕНЦИИ ПРОЕКТИРОВАНИЯ ШКОЛ ИСКУССТВ

Система начального профессионального образования включает в себя специализированные школы, лицеи, детские художественные, музыкальные школы, школы искусств. Система ориентирована на общекультурное развитие и раннюю профессионализацию. Цель этих учебных заведений — выявление и развитие у детей каких-либо склонностей и талантов, чтобы сориентировать их в нужном профессиональном направлении. В структуре довузовского архитектурно-художественного образования различаются школы и лицеи, которые ориентированы на развитие детей с начальных классов и до поступления в вуз и такие, где ведется подготовка абитуриентов в высшее учебное заведение. Последние обычно организуются институтами, например, школа юного архитектора, школа юного дизайнера.

Исследуя существующие школы искусств Украины и стран постсоветского пространства, которые были построены в основном в середине 20-го века (за исключением памятников архитектуры 19-го века во Львове, Москве и Петербурге), можно отметить, что это стихийные организации учебных зданий, недостаточно развитые материальные базы как по составу помещений, так и по оснащению их учебным оборудованием и дефициту прилегающих территорий. Многие из них не отвечают современным тенденциям развития методики архитектурного образования, их конструкции постепенно ветшают, а архитектурно-художественный облик не соответствует современным требованиям и оставляет желать лучшего.

Учреждения начально-профессионального образования могут представлять собой как приспособленные здания универсального и специализированного типа, так и сооружения, спроектированные по специальным проектам, согласно предъявляемым требованиям.

Существует несколько вариантов размещения художественных школ в городской застройке: в историческом центре города, в деловом центре города, в рекреационной зоне города, на свободных от застройки территориях, в жилой застройке города, на пересечении магистралей, в пригородной зоне. Существующие приёмы размещения школ на участках (зонирование генеральных планов): линейная, верная, свободная, центрическая.

Функционально-планировочная структура этих учебных заведений, отвечающая профессиональному уровню архитектурно-художественного образования, состоит из функциональных блоков: учебного, административно-бытового, выставочного, информационного. Некоторые композиционные схемы решений образовательных учреждений: центрическая, блочная, модульная, централизованная, свободная, смешанная.

Школы искусств представляют собой сложную многоуровневую функционально-планировочную структуру. Объемно-планировочная структура отражает содержание и особенности учебно-воспитательного процесса.

Помещения школы искусств подразделяются на следующие группы:

- учебные классы, кабинеты и лаборатории для теоретических занятий;
- учебно-производственные мастерские;
- помещения культурно-бытового и хозяйственного назначения (спортивный и актовый залы, столовая, выставочный зал, музей, магазин);
- административно-служебные и вспомогательные помещения, хоз. блок, медпункт.

Как уже говорилось выше, функционально-планировочная структура существующих школ на данный момент устарела в связи с появлением новых, необходимых современной школе искусств помещений.

В первую очередь, это касается состава помещений учебного блока школы и культурно-просветительского. Современные технологии неустанно идут вперед — развивается и меняется способ преподавания искусства и подачи материала. Так, меняется облик традиционной книжной библиотеки, который заменяется новым видом библиотеки, сочетающим в себе новые медиа-технологии с электронными носителями информации и традиционные печатные публикации.

Меняется также состав и облик выставочных помещений школы искусств — в современных экспозиционных залах решающую роль приобретает пространственное разнообразие помещений, прозрачные перегородки, богатство эффектов освещения и цветовой гаммы.

Ну и конечно, процесс модернизации затрагивает и образовательный процесс. В связи с интенсивным развитием промышленного производства и ростом городов, повышением уровня требований населения к своему предметно-пространственному окружению, появляются новые дисциплины, знаниями которых должен владеть современный художник, архитектор, градостроитель или дизайнер. Новыми дисциплинами являются дизайн-проектирование, ландшафтная архитектура, компьютерное архитектурное проектирование, компьютерное моделирование, информатика.

Новая методика мирового архитектурного образования, уделяющая большое внимание урбанистике, слиянию сооружений с окружающей средой, социально-психологическим факторам, а также философскому подходу к созданию концепций проектов, обуславливает демократические, свободные планировки и оригинальные композиционные решения архитектурных школ.

Объемно-планировочные решения зданий архитектурных школ связаны с философией понимания общественного пространства, оказывающего воспитательное и обучающее влияние на будущих архитекторов.

В мировой практике часто встречается тенденция применения высоких технологий, ландшафтного дизайна, использования форм, соответствующих специализации школ, тем самым уже в архитектурных решениях фасадов наблюдается желание выявить творческий характер зданий. Яркий тому пример Школа искусств, дизайна и средств массовой информации (School of arts, design and mass media) в Сингапуре (рис. 1, 2). Стекланный фасад поглощает солнечную и тепловую нагрузку здания, одновременно обеспечивает естественное дневное освещение творческих пространств. За счёт стеклянных стен обеспечивается визуальное перетекание внутренних пространств помещений, а также ландшафта самого комплекса и природного окружения.

School of arts, design and mass media, Singapore, 2007



Рис 1. Общий вид

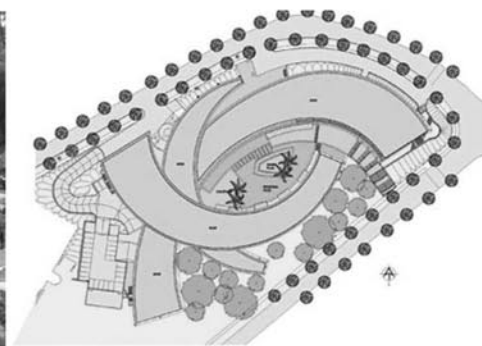


Рис. 2. План

Настоящее время — время бесконечного развития новых компьютерных, машинных, Интернет-технологий, но и время неизбежного мысленного возврата в прошлое, а именно в начало 20-го века — время поп-арта, футуризма и конструктивизма. Именно эти направления чётко отразились в интересной архитектурной их интерпретации в новой Школе Искусств в Лос-Анджелесе (High school of Art) (рис. 3, 4). Пирамида театрального фойе из стекла и металла служит парадным входом в комплекс. Рядом выстроен учебный корпус Академии изобразительного искусства, прямоугольный блок с разноразмерными кругами оконных проёмов. Центральное место в композиции занимает стальной конус библиотеки.

Интересным примером является школа профессионально-технического образования Metz (Metzo School) (рис. 5, 6). Проект предполагает тесную кооперацию между студентами и учителями благодаря большому количеству открытых пространств. В результате образовалась компактная пирамида, замечательно вписываемая в окружающую среду. В центре объёма — большой внутренний двор, позволяющий дневному свету проникать в помещения здания.

Прекрасным примером современной школы искусств является Колледж Ла Саль (LaSalle SIA Art College) в Сингапуре (рис. 7, 8). Он состоит из шести зданий, объединенных в одну структуру многочисленными лестницами и пролётами.

High school of Art, Los Angeles, USA, 2009



Рис. 3. Общий вид



Рис. 4. Общий вид

Metzo School, Doetinchem, Netherlands, 2006



Рис. 5. Общий вид

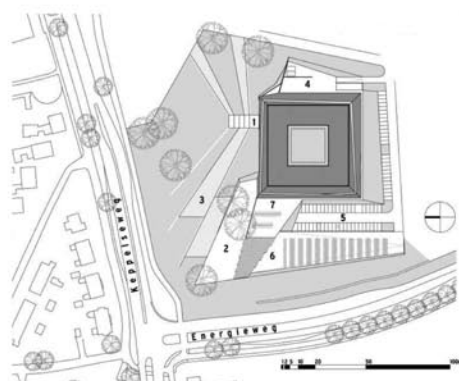


Рис. 6. План

LaSalle SIA Art College, Singapore, 2007

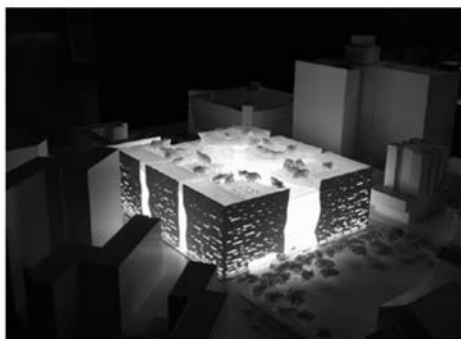


Рис. 7. Общий вид



Рис. 8. Фрагмент внутреннего пространства

Особый интерес вызывает Новая Академия Искусств в Ханжоу (New Academy of Art in Hangzhou) благодаря умелому сочетанию традиционной японской архитектуры и современных архитектурных тенденций (рис. 9, 10).

Актуальность проектирования зданий современных художественных школ не вызывает сомнений. На данном этапе школа искусств как образовательная, культурная и социальная институция существенно расширяет сферы деятельности. Одной из основных задач образовательных учреждений является повышение интеллектуального и культурного уровня населения путём приобщения, в данном случае детей, к искусству. Существует потребность в талантливых и современных художниках, архитекторах, градостроителях и дизайнерах в связи с развитием промышленного производства и ростом городов. Повышается уровень требований населения к своему предметно-пространственному окружению.



Рис. 9. Фрагмент фасада



Рис. 10. Общий вид

СПИСОК ИСПОЛЬЗОВАННЫХ ИСТОЧНИКОВ

1. Теоретические концепции зарубежного дизайна / Аронов В. Р. — М.: ВНИИТЭ, 1992. — 122 с.
2. 100 дизайнеров Запада: Аронов В. Р., Иконников А. В., Дижур А. Л. — М.: ВНИИТЭ, 1994. — 216 с.
3. Архитектура запада, мастера и течения: в 2 т. — М.: Стройиздат, 1985. — Т. 1. — 215 с.
4. Газизова А. Т. Диссертация на соискание кандидата архитектуры: «Архитектурная типология учреждений системы непрерывного образования». — С., 2002.
5. 100 Contemporary Architects, Philip Jodidio: в 2 т. — С. — Taschen, 2007.
6. <http://www.archdaily.com/>
7. <http://www.dezeen.com/category/architecture-news/>

УДК 725.87

А. Е. Богомолов

ОСОБЕННОСТИ ФОРМИРОВАНИЯ ФУНКЦИОНАЛЬНО-ПЛАНИРОВОЧНОЙ СТРУКТУРЫ СОВРЕМЕННОГО ЯХТЕННОГО КОМПЛЕКСА

При проектировании яхтенного комплекса архитектору следует уделять особое внимание расположению яхт как на территории, так и в акватории. Это связано с высокой стоимостью гидротехнических сооружений и необходимостью их максимального использования. Все расчёты по вместимости и отведению необходимых площадей под те или иные функциональные зоны яхтенного комплекса должны осуществляться исходя из размеров и типов яхт. На *рис. 3.5*. [1] представлена современная классификация рекреационных судов. Основной задачей является: