

Н. М. Ексарева, О. Дунский

ПРЕДПОСЫЛКИ И ТЕНДЕНЦИИ РАЗВИТИЯ ОБЩЕСТВЕННЫХ ПРИМОРСКИХ ЦЕНТРОВ

В соответствии с “Общегосударственной программой формирования национальной экологической сети Украины на 2000-2015 годы” к особому природному коридору международного назначения отнесены прибрежно-морские природные ландшафты Черного моря. Там же отмечена необходимость создания буферных зон, граничащих с наиболее ценными участками экологической сети и способствующих снижению неблагоприятных природных и антропогенных факторов воздействия на человека. Формирование экологической сети предусматривает изменения в структуре земельного фонда страны путем отчуждения части земель хозяйственного использования к категориям, подлежащим особой охране.

Концепция социально-экономического развития г. Одессы от 26.07.2002 г. № 200-XXIV интегрирует и обобщает многочисленные отраслевые и целевые программные документы развития города, в том числе: модернизация морского фасада города путем его развития и реконструкции (первая очередь участок “Ланжерон — Аркадия”); проведение более четкого и рационального функционально-

го зонирования территории города и его пригородной зоны; создание транспортного сообщения города по оси “север-юг”.

К приоритетным направлениям инвестиционной деятельности отнесены: развитие сферы услуг; системы спортивно-оздоровительных учреждений и клубов; рекреационного хозяйства и международного туризма.

Градостроительные решения прибрежно-морской зоны Одесского залива должны способствовать рациональному природопользованию; повышению устойчивости природных и антропогенных ландшафтов, их экологическому равновесию; созданию городской среды с высоким гигиеническим комфортом.

В настоящее время продолжается поиск современных организационно-экономических форм управления морским побережьем и зонами отдыха.

В этой связи особого внимания заслуживает разработанная в 1999 году УАГ Одесского горисполкома “Программа развития Одесского побережья”, призванная разработать и реализовать современные принципы и механизмы функционально-планировочной организации прибрежных городских территорий, обосновать перспективные направления формирования морского фасада города.

Первый приморский общественный центр г. Одессы — ансамбль Николаевского бульвара и Потемкинской лестницы — начал свое формирование в 1823 году. Интенсивный рост промышленности предопределил свои условия развития прибрежной территории, которую в 1867 году отсекла от моря железнодорожная ветка. Преимущества приморского расположения города были утрачены, пространственная связь селитебной зоны с побережьем оказалась ограниченной.

Существующая застройка одесского побережья неравнозначна по своим художественным достоинствам, значительную часть которой составляют портово-промышленные здания и сооружения. Северная часть побережья занята причалами и гаванями порта, нефтегавани, предприятиями Пересыпи, не выразительной малоэтажной застройкой. В современных условиях целостный архитектурный облик одесского побережья, “морской фасад” города фактически не сформирован.

Таким образом, формирование приморских общественных центров на побережье Одесского залива обусловлено комплексом **социально-экономических** (агрессивное наступление урбанизированной среды на рекреационную полосу — уникальный и высокоценный ресурс для развития приоритетных направлений инвестиционной деятельности); **экологических** (неблагоприятная экологическая ситуация, необходимость создания здоровой среды, рекультивации земель); **градостроительных** (восстановление целостности планировочной структуры города, его связи с морем); **архитектурно-композиционных предпосылок** (функциональное насыщение территории, отвечающее инфраструктуре отдыха и туризма, формирование силуэта, морского фасада города).

Общественные приморские центры являются связующим звеном между урбанизированной городской средой, ландшафтом и морем, их постановку определяют сложившиеся композиционные оси планировочной структуры.

В мировой практике общественные приморские центры существуют как многофункциональные организмы в структуре города (ил. 1). Роттердам, Амстердам, Бейрут, Барселона, Шанхай, Нью-Йорк — неполный список городов, предпринявших значительные усилия для изменения своего “морского фасада”. Преобла-

дающей функцией комплексов на побережье является деловая (бизнес-комплексы), помимо деловой жизни во многих приморских центрах концентрируется торговля, жилье, рекреация и спорт (ил. 2).

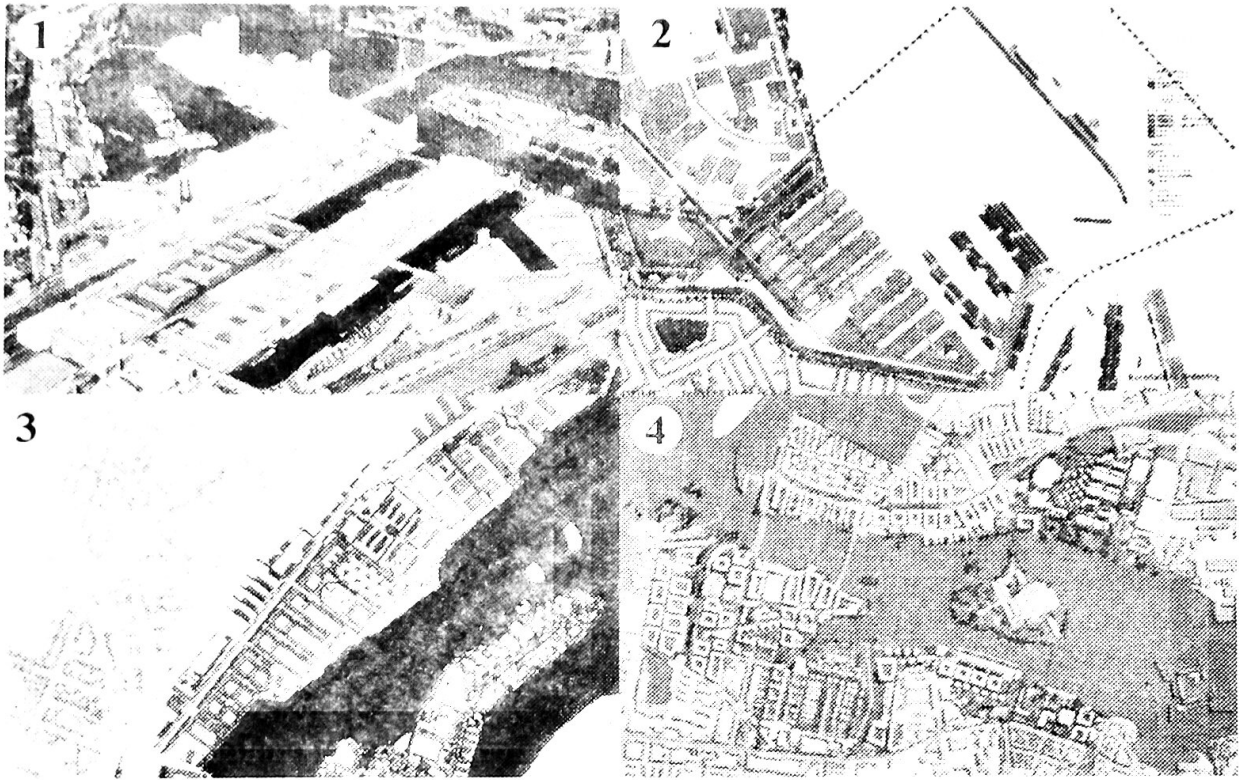


Иллюстрация 1. Примеры реконструкции городов: 1. Роттердам; 2. Амстердам; 3. Рюммельсбургер; 4. Вассерштадт

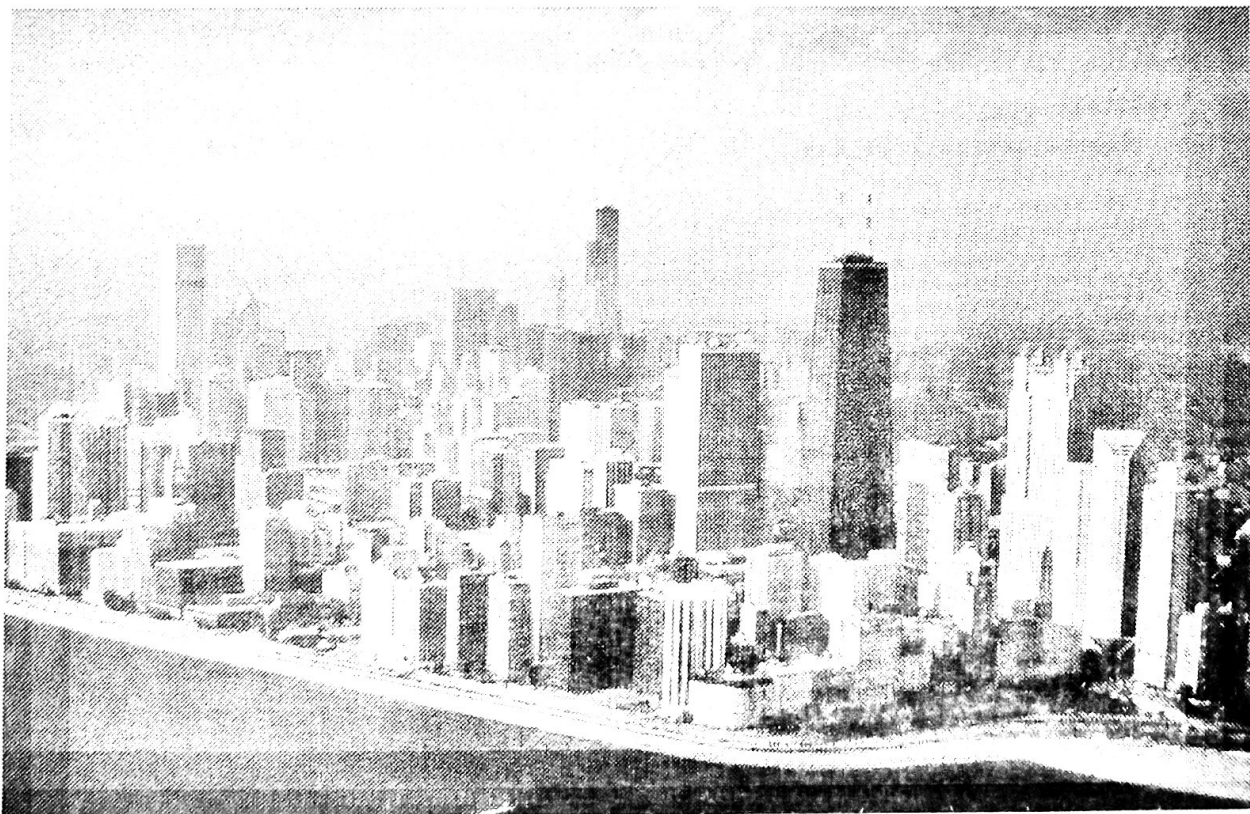


Иллюстрация 2. Деловой центр Чикаго

Современные приморские общественные комплексы стремятся к обособленности, камерности и своеобразию. Район “Water E” в г. Торонто — уникальный район с жилой, культурной, спортивной, рекреационной и коммерческой функциями, одновременно камерный и насыщенный. В культурном центре проходит до 4000 событий ежегодно — начиная от творческих мастерских и уроков морского дела — до джазовых фестивалей и ярмарок кухонь мира. Несмотря на непрекращающуюся сутолоку, или благодаря этому, это один из самых престижных жилых районов г. Торонто (ил. 3, 4).

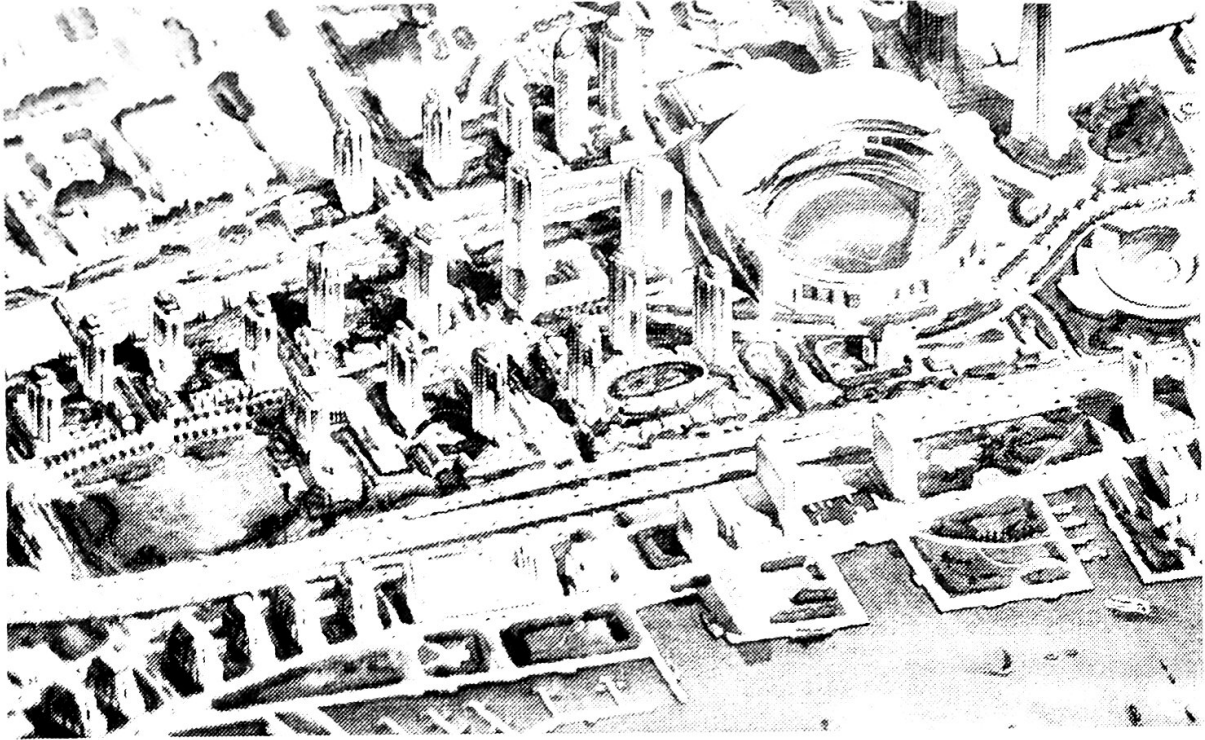


Иллюстрация 3. Вид района “Water E” с птичьего полета. Торонто



Иллюстрация 4. Вид района “Water E” с залива. Торонто

Опыт развития исторически сложившихся городов развитых стран, особенно Европы показывает, что приморские многофункциональные центры развиваются на базе бывших промышленных предприятий, неудобных территорий, пустующих земель. Такие зоны, как правило, формируются на пересечении композиционных, инженерно-коммуникационных осей планировочной структуры города.

Приморские центры накладываются на природную ось — линию берега — определяя доминантные и подчиняющиеся им комплексы. Особенности архитектурной композиции общественных приморских центров обусловлены: тесной связью с существующим природным ландшафтом; двухсторонней ориентацией фасадов приморского центра — восприятие фасада с моря и суши; функционально-планировочной и композиционной связью приморских центров между собой.

Анализ мировой практики показал, что к тенденциям формирования приморских общественных центров относятся:

- приспособление и активизация приморских промышленных зон для их развития, рекультивация земель, освоение “неудобных” территорий;
- создание полифункциональных образований с доминирующим деловым, жилым, рекреационным, спортивным или другим ядром;
- линейно- и глубинно-композиционное освоение прибрежных территорий с узловым размещением центров, решением набережной;
- создание неповторимых выразительных силуэтов, с учетом их восприятия с моря и со стороны города.

В эпоху глобальной коммуникации и мировых сетей информации историческое наследие, природный ландшафт, региональное своеобразие, культура закладывают основы создания локального жизненного пространства, самобытных многофункциональных урбанизированных территорий.