

*Н. М. Ексарева, А. П. Корчмарь*

## ОСОБЕННОСТИ СОЦИАЛЬНОЙ АКТИВИЗАЦИИ ИНДУСТРИАЛЬНОГО НАСЛЕДИЯ

Архитектура может воздействовать далеко за пределами эпохи, в которой она зародилась, и тех социальных классов, которые вызвали ее к жизни. Все более понятными становятся слова Анри Бергсона, что “прошлое продолжается в будущем”. Отношение к прошлому становится творческим лишь тогда, когда архитектор в состоянии понять его внутренний смысл.

Развитие рядовой исторической застройки состоит в непрерывном изменении и наращивании временных слоев. Благодаря подвижности исторической застройки во времени возможно преемственное развитие города. Особый аспект ценности исторической застройки — функциональный — ее способность видоизменяться и поддаваться приспособлению. Историческая застройка допускает множество вариантов приспособления, не теряя ни исторической, ни художественной, ни средовой ценности, а напротив, приобретая новое качество и новую ценность. Это ее свойство особенно важно с точки зрения современного использования.

Объективный процесс движения исторической застройки во времени, протекая стихийно, не всегда сохраняет самое ценное. Необходимо сознательное уп-

правление этим процессом. Правильно поддерживаемая, реконструируемая и используемая историческая застройка современна на каждом этапе своего существования и связывает прошлое с будущим через настоящее.

Любой активно живущий город никогда не является завершённой, остановившейся в своем движении системой; он подвержен постоянным изменениям, постоянно существует проблема приведения городской структуры в соответствие с современными требованиями. Обновление историко-архитектурного наследия, его приспособление к требованиям современной жизни не должны вести к разрушению, к физическому уничтожению сложившейся застройки и традиционного облика города. Активные процессы урбанизации обуславливают необходимость повышения плотности городской застройки; разработку соответствующих принципов зонирования застройки с целью её полифункционального использования; определение новых и пересмотр привычных подходов к реконструкции и регенерации наследия.

Решение проблемы цивилизованного рынка земли нуждается в создании управляемой системы использования земельных ресурсов промышленных зон, которые в настоящее время в проектах генпланов городов "застыли" на бумаге большими заштрихованными пятнами либо покрашенными гуашью массивами. Эти территории в подавляющем большинстве пребывают в состоянии глубокой стагнации и стихийно, бессистемно осваиваются легальными и полунегальными путями. Промышленные зоны, предприятия, расположенные в центральных районах, являются существенным резервом для развития современных потребностей города.

Реконструкция отдельного сооружения понимается в неразрывной связи с решением комплекса градостроительных, функциональных, объемных, художественных и социальных аспектов. Конкретное социальное выражение объектов прошлого находится в зависимости от нужд развивающихся городов. Каждый объект прошлого по мере развития города может быть многократно социально выражен. При этом формы и средства их использования исторически изменяемы и переходящи. Реконструкция промышленных зданий направлена на раскрытие и поднятие общественно-социальной значимости объекта прошлого в современном развитии города.

Материально-техническая база большинства промышленных предприятий находится в аварийном состоянии с изношенными основными фондами, с технологически незавершёнными циклами. Основу предприятий составляют устаревшие ресурсно-энергоёмкие технологии с низким уровнем экологической безопасности. При этом большинство таких территорий являются частью исторической городской среды — как памятники архитектуры в целом, так и элементы промышленной эстетики, имеющие эстетическую, историческую ценность, уникальные конструкции, требующие сохранения.

Опыт развития исторически сложившихся городов развитых стран, особенно Европы, показывает, что на базе потерявших изначальную функцию производственных территорий развиваются многофункциональные комплексы. Состав таких зон представлен инженерно-транспортными объектами, административно-деловыми учреждениями и предприятиями культурно-бытового обслуживания

населения, а также жилой застройкой разной этажности и комфортности проживания.

Характерным для регенерации промышленных зданий и сооружений является возможность их многофункционального использования, использование эстетических качеств, особенностей индустриальной предметно-пространственной среды для формирования современных комплексов.

Сильным толчком к развитию традиционалистских тенденций явились работы по реконструкции исторических городов. Не только в странах с высококультурными традициями — Италии, Англии, ФРГ, но и в США образовалась самостоятельная отрасль, связанная с архитектурной деятельностью, направленной на активизацию промышленного наследия. Широко известен торговый комплекс “Кэннери” в Сан-Франциско, созданный в конце 60-х годов Дж. Эшериком на основе реконструкции бывшей консервной фабрики. Во второй половине и конце 70-х годов, с использованием аналогичных принципов были созданы “Иппленд стил Дивелопмент” — сочетание ресторанов, магазинов и офисов в Джорджтауне, “Ресторейшн-плаза” — возрождённый район в Нью-Йорке и другие.

Особое влияние на социальную активизацию наследия оказала реконструкция исторических городов, работы, направленные на выявление, возрождение и развитие их исторически сложившегося своеобразия, “контекстуализм”, “уместность” и почти неизбежно связанные с ними исторические аллюзии стали оценочными критериями высокого порядка. Теперь уже не только новые здания в исторических районах приобретают соответствующее звучание, но и новые массивы застройки в таких городах насыщаются либо прямыми историческими реминисценциями, либо достаточно внятыми историческими “отсылками”. Таков, например, район Сен-Кантен-ан-Ивелин под Версалем, построенный по проекту группы Р. Бофилла.

Градация функций изменяется в широких пределах — от самых банальных, например, жилье, музей (рис. 1) до уникального назначения — бассейн для ныряльщиков в бывшей силосной башне. Бывшие градирни на окраине Вены, являющиеся уникальным памятником промышленной архитектуры, используются как многофункциональный комплекс, в составе которого — высоко комфортабельное жильё, офисно-деловая часть, музей, художественные мастерские, торговый центр и многофункциональные залы (рис. 2). Промышленные зоны в акваториях, преимущественно, активизируют под культурно-общественные, жилые, деловые многофункциональные комплексы (рис. 3). Бывшие склады, расположенные на периферии города, широко используют под крупные торгово-выставочные комплексы.

Количественные и качественные характеристики индустриальных объектов, их инженерное и технологическое оборудование являются мощным композиционным средством выразительности. Реконструируемые и приспособляемые промышленные объекты весьма привлекательны для посетителей, удовлетворяют высокому уровню потребностей и интересов современного горожанина.

Присущие исторической форме характеристики, прежде всего, степень градостроительной, историко-художественной, материальной ценности и предполагаемый характер эксплуатации определяют направленность решения новой функциональной модели, формы ее “вписывания” в реальную структуру или ее изменения.

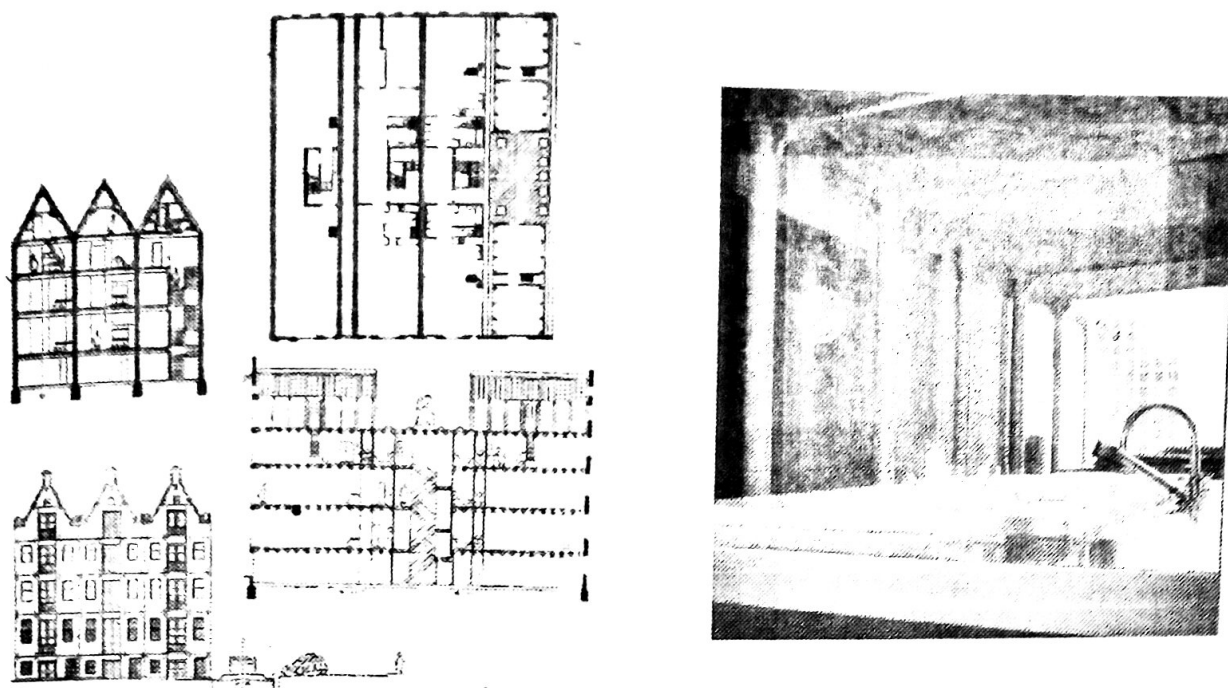


Рис. 1. Склады под жильё в Копенгагене

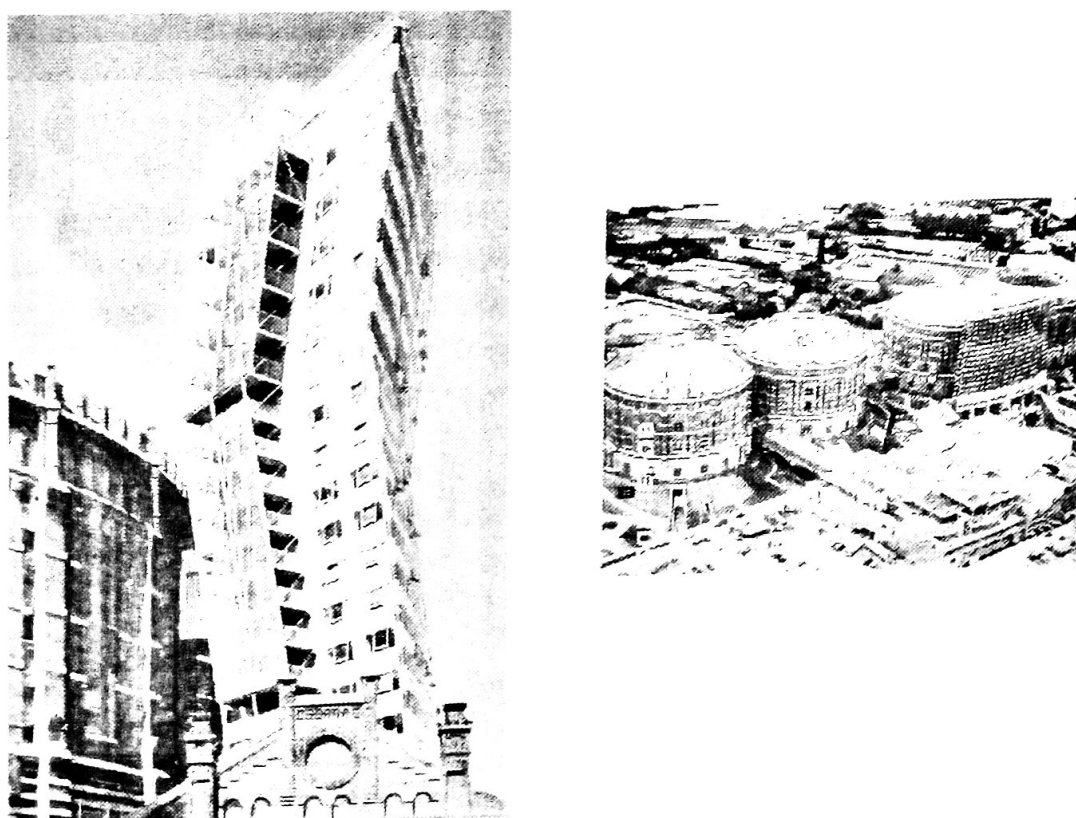


Рис. 2. Многофункциональный комплекс на базе бывших градирен. Вена

Основными приемами социальной активизации промышленного наследия являются: встройка нового объема; преобразования в границах существующего объема — перепланировка, перестройка; пространственное увеличение исходных параметров — пристройка, надстройка; объединение существующих объемов новой структурой (рис. 4).

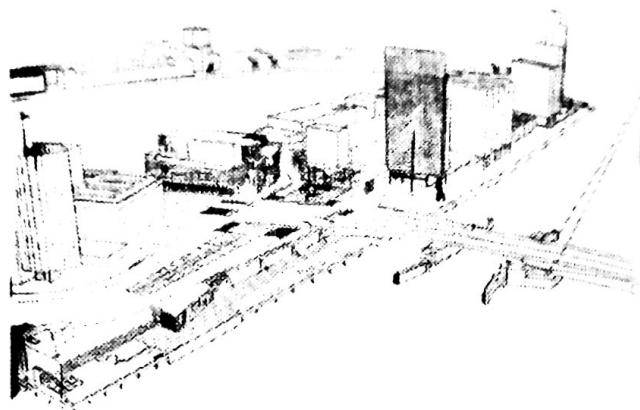
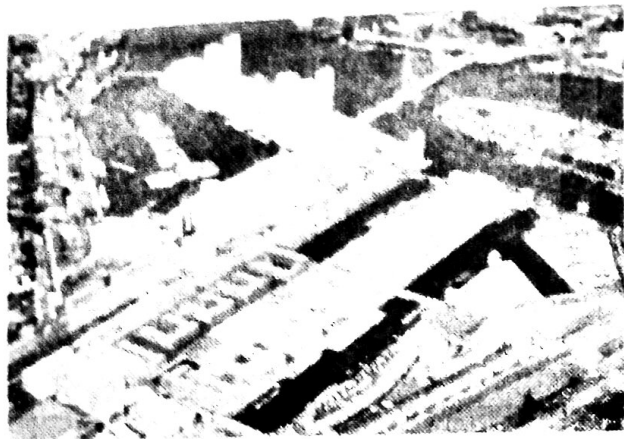


Рис. 3. Бывшая промышленная зона в акватории города. Роттердам



Рис. 4.

Овеществленная память культуры определяет особый многослойный образ городов, индивидуальность, неповторимость каждого фрагмента исторической застройки, камерность ее пространств отвечают средовым потребностям человека.

## *ТЕОРИЯ АРХИТЕКТУРЫ РЕСТАВРАЦИЯ ПАМЯТНИКОВ*

---

ка. Задача заключается не в том, чтобы уберечь городскую застройку от изменений, а в том, чтобы сохранить качества пространственных структур, существенные для формирования образа города, не исключая возможность включения новых элементов. Образное восприятие фрагмента застройки в результате реконструкции коренным образом изменяется, получает современное звучание.