

С. Е. Протопопов, О. А. Крыжантовская

НЕКОТОРЫЕ ВОПРОСЫ ЛАНДШАФТНОЙ АРХИТЕКТУРЫ НА ПРИМЕРЕ ОДЕССЫ

Мы живем в интереснейшее время, когда один век сменяет другой, и, как принято в таких случаях, очень хочется оглянуться назад и подвести итоги, признать ошибки и построить планы на будущее. Так как большинство из нас одесситы, поговорим об Одессе. О ее зеленой зоне, то есть о ландшафтной архитектуре нашего города. Для начала определимся, что же такое ландшафтная архитектура. Это особый вид архитектуры, который направлен на создание гармоничного, комфортного окружения человека в природной среде и наиболее рациональное его использование. Для осуществления этих требований ландшафтная архитектура использует первоначальные средства природы: рельеф, воду, растения. Она помогает стереть грани между первозданной природой и городской средой, что естественно благоприятно для человека. Но встают задачи рационального использования природных ресурсов, в которых появляются несколько групп основных проблем: возможность и необходимость сохранения природного ландшафта; восстановление или возведение преобразования. Так на примере южных приморских оползней было изменено дно побережья, желаемый результат был получен, оползни замедлили своё движение, но произошло нарушение водной среды, что повлекло за собой экологическую проблему. Во избежание случайных ошибок, необходимо целенаправленно рассматривать три уровня природных факторов и городской среды. Первый уровень рассмотрения связан с представлением среды города как частицы общей среды и их взаимосвязанность; второй уровень заставляет рассматривать состояние среды в пределах границ города; третий уровень — восприятия самого города его жителями. При анализе взаимодействий городской среды с природой выявляются некоторые закономерности: жилая застройка и рельеф являются практически равнозначными и на их основе формируются экологические связи; климат и микроклимат реагируют на вмешательство человека и создают условия среды; вода занимает ведущее место в формировании городской среды; растительность — надежное средство для улучшения среды города.

Рассмотрим в общем ландшафтную архитектуру Одессы. Одесса — приморский город, что является уникальной возможностью широко использовать побережье как парковые зоны (это и было сделано приморским парком) с выгодными вертикальными связями (канатная дорога, спуск Аркадии) верхних парков. Но, к сожалению, это устройство не было продумано более тщательно, и приморские территории используются не во всю силу. Они в основном не несут эстетической нагрузки. Так же непродуманы центры районного значения, недостаточно их озеленение. Основной проблемой данной планировки в новых районах является то, что зеленые насаждения незапроектированы в достаточном количестве. Для решения выявленных недостатков необходимо создание новых условий ведения озеленения во дворах, скверах, если нет возможности построения новой парковой зоны.

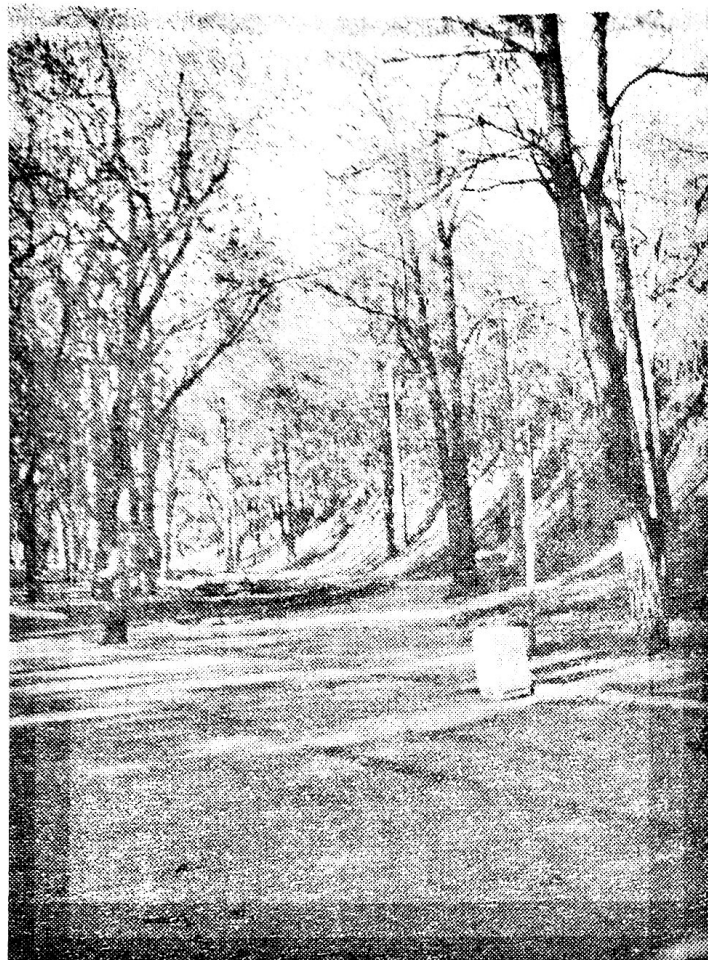


Рис. 1



Рис. 2

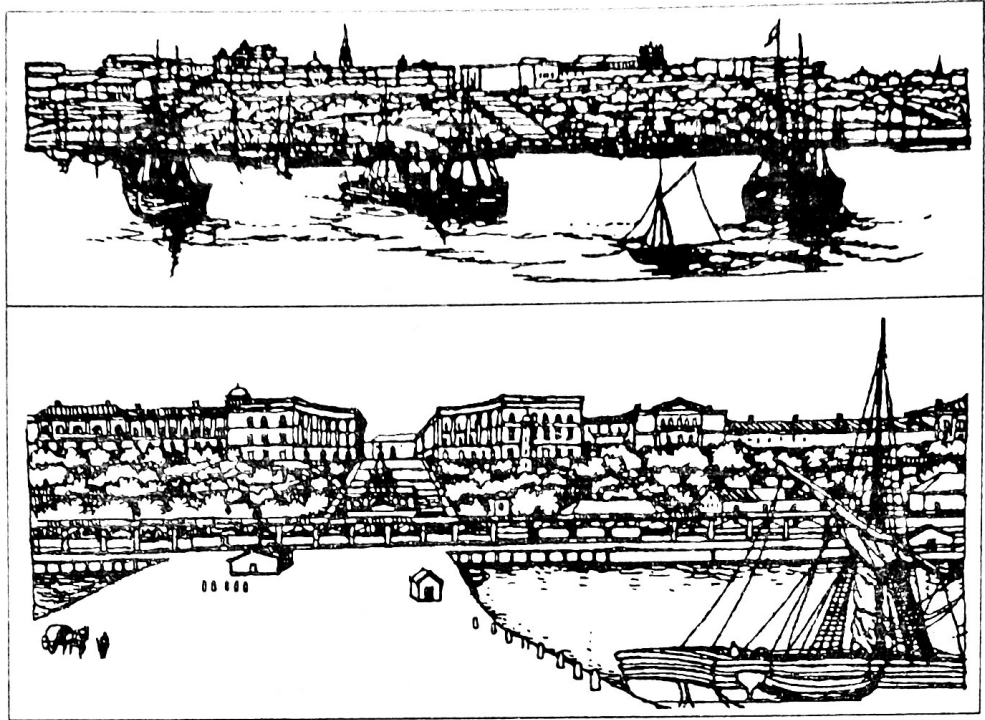


Рис. 3



Рис. 4

Ярким примером ландшафтной архитектуры в нашем городе является приморская зона Аркадии, пляж Дельфин, Приморский бульвар с примыкающими архитектурными ансамблями, городские парки. Например, Аркадиевский спуск к морю является одним из стратегических мест Одессы. Но в настоящее время его возможное функционирование ограничивается лишь летней эксплуатацией. Практически не используется интересный рельеф. Хотя возможности очень велики. Склоны покрыты хаотичными насаждениями и не несут эстетической нагрузки (рис. 1, 2). Входная часть никак не оформлена, центральная аллея неухожена. С первыми холодами эта территория становится непривлекательна для отдыхающих. Актуальным было бы размещение в зонах пляжа, прилегающих к развлекательной зоне, круглогодично работающего гидропарка. Замечательным примером ландшафтной архитектуры является Потемкинская лестница. Это хорошее практичное решение спуска с Приморского бульвара к самой набережной (рис. 3, 4). Сейчас данный ансамбль является лицом города. К сожалению, идейное функциональное значение лестницы было утрачено, и по сути своей она стала музейным памятником.

Многие вопросы, заданные в нашем веке, будут решаться в будущем. Надо задуматься и о том, что развитие общества ведет к новым трудностям паркового развития. Их посещение заметно снизилось с появлением в домах телевизоров в начале 70-х годов. Позже, с появлением личного транспорта, возникла тенденция отдыха за городом в выходные дни. А в наше время экономическая нестабильность, психологическая усталость, не способствуют посещению общественных мест. Для поддержания конкурентоспособности и выживания данных объектов необходимо привлечь население в парки, следовательно, необходимо: более эффективно использовать его эстетическую, познавательную, развлекательную функции; обеспечить широкий выбор видов отдыха; максимально приблизить их к жилым зонам (доступность для мини-парков 15-20 минут (1,5-2 км) и до парков городского значения около 30 минут поездки общественным транспортом; учитывается демографический состав населения в прилегающих районах; желательное нахождение водных пространств, так как большинство людей предпочитают проводить отдых у воды; присутствие какого-либо специфического развлечения. Выполнение этого поможет возобновлению посещения парков. А следовательно — их развитию, попыткам новых объемно-планировочных решений, что будет еще одним опытом для последующих архитекторов. И может быть новым расцветом ландшафтной архитектуры Одессы.

ЛИТЕРАТУРА:

1. Глазырин В. Л. Градообразующие основы проектирования приморских общественных центров. — Одесса, 1999 — С. 142.
2. Краткий справочник архитектора: Ландшафтная архитектура / Под ред. И. Д. Родичина. — К.: Будивельник, 1990. — С. 336.
3. Николаевская З. А. Садово-парковый ландшафт. — М.: Стройиздат, 1989. — С. 344.