

## **ОРИГИНАЛЬНЫЕ СООРУЖЕНИЯ XX – XXI ВВ., ВЫСТРОЕННЫЕ АВТОРАМИ В ОДИНОЧКУ (И ОДИН В ПОЛЕ ВОИН)**

**Польщикова Н. В.**, доцент кафедры основ архитектуры и дизайна архитектурной среды

Одесская государственная академия строительства и архитектуры  
Тел. (048) 720-63-72

**Царелунг Г. В.**, студент V курса

**Аннотация.** Рассматриваются оригинальные сооружения XX – XXI вв., выстроенные авторами в одиночку.

**Ключевые слова:** идеальный дворец, коралловый замок, белый храм, Будда, камень, каменная резьба, скульптуры, сюжеты, живопись, символы.

**Резюме.** У статті розглядаються оригінальні споруди XX - XXI ст., збудовані авторами власними силами. Ключовими словами є: ідеальний палац, кораловий замок, білий храм, будда, камінь, кам'яна різьба, скульптури, сюжети, живопис, символи. Проблема дослідження полягає в тому, що настільки оригінальна тема мало висвітлена в популярній і спеціальній літературі, що підтверджує і аналіз останніх досліджень. Метою статті стали збір та узагальнення всього можливого матеріалу з даної теми. Задача статті полягає в тому, щоб показати, як від мрії можливо перейти до її втілення в життя, навіть якщо немає ніяких умов для бажаного втілення. Наведений аналіз творчості народних зодчих підтверджує, що «і один у полі воїн».

**Проблема исследования.** В литературе мало освещена деятельность народных зодчих, возведших ниже описанные сооружения в одиночку, в то время как их подход к творчеству является примером для каждого, кто хочет претворить свои мечты в жизнь.

**Анализ последних исследований.** О творческих подвигах народных зодчих, о которых пойдёт речь в статье, имеется мало публикаций. Кроме того, они разрознены. Авторы собрали весь возможный материал и поместили его в хронологическом порядке.

**Цель статьи:** собрать и обобщить весь имеющийся материал в средствах массовой информации по данной теме.

**Задачи статьи:** собранный и обобщённый материал по теме показать как процесс, идущий от первых мысленных представлений до воплощения мечты в жизнь.

Описанные ниже оригинальные сооружения расположены на разных континентах: Европа (Франция), Северная Америка (штат Флорида), Азия (Таиланд). Суммарное последовательное время их возведения – более 100 лет. Но их объединяет одно: каждое из сооружений – это мечта, воплощённая в жизнь в одиночку, собственными руками.

## «Идеальный дворец»

Жозеф Фердинанд Шеваль родился в 1836 г. в деревушке Отерив департамента Дром, южнее Лиона, Франция (рис. 1). После 18 лет, не имея определённой профессии, поступил почтальоном в почтовую службу, в которой проработал до 43 лет, ничем не выделяясь среди земляков (рис. 2). В 43 года его восприятие жизни резко изменилось: ему стали везде видеться диковинные архитектурные образы (которых воочию он никогда не видел, т.к. не посещал другие города и страны): неприступные стены с узкими бойницами, высокие стены с венецианскими окнами, витые башенки, увенчанные куполами. Он не имел никакого художественного или архитектурно-строительного образования, но преследующие его видения спешил зарисовывать на любых подвернувшихся клочках бумаги. По легенде, однажды, разнося почту, он споткнулся о камень, поразивший его необычайно красивой природной формой. Сочтя это за знак свыше, на следующий день Жозеф вернулся к месту находки и стал собирать камни. Чтобы реализовать преследующие его архитектурные видения, он ежедневно вставал до рассвета и, разнося почту, собирал камни, заполняя ими все карманы. Позже, по ходу своего рабочего маршрута, он стал, собирая камни, складывать их в кучки, которые подбирал после работы и тачкой отвозил домой. Иногда такой «улов» достигал 40 кг. После ужина Фердинанд уходил в сад за домом, где тесал и резал привезённые камни, копал землю и возводил каменную стену. В его воображении вырастал идеальный дворец, в образе которого должно было объединиться всё самое совершенное в архитектуре, чего достигла нынешняя человеческая цивилизация ко времени воплощения мечты в реальный образ. Прошло 20 лет после находки первого камня, когда Фердинанд, выйдя на пенсию, смог заняться строительством своего дворца. Дворец, по внутреннему видению автора, должен был воплощать чистую красоту, функционально не соответствуя какой-либо цели. Архитектурно-художественные элементы: колонны (рис. 3, 4), башенки (рис. 5), мостики (рис. 6), резные фигуры (рис. 7), поучительные надписи из изречений Христа и Будды, собственные мысли о Боге и мироздании над арками и на некоторых крупных камнях (рис. 8) – всё тщательно высекалось, обтёсывалось и шлифовалось. Предпочтение отдавалось природной обработке и форме камней, но, если таковых не находилось, он их обрабатывал до нужного качества. Строительство длилось 33 года без помощников, руками одного человека, совершенно бескорыстно, исключительно по зову сердца. Мечта воплотилась в «Идеальный дворец» в 1912 г., который одновременно напоминал французские и чешские замки времени готики, барселонский кафедральный собор (XII–XIX вв.), японские и китайские павильоны, индуистские храмы и буддийские ступа, имел общие габариты: 26 м в длину, 14 м в ширину в самом широком месте, высоту от 8 до 12 м (рис. 9). Внутри функциональных помещений нет, кроме маленькой каморки, где автор хранил свои инструменты. Замок не предназначен для обитания – все помещения перетекают друг в друга, объединены коридором длиной в 20 м, лестницей в 4 м, которая выходит на террасу, откуда можно попасть в башни и эркеры. Однако можно и заблудиться в двух лабиринтах, но попасть в «Пещеру Девы Марии». В некоторых помещениях есть «люстры» из камней и ракушек. Стены, потолки (рис. 10, 11) и все фасады – сплошь в каменной резьбе, сюжеты которой невероятно разнообразны: цветут орхидеи, в вазах – различные цветы, у колодцев растут пальмы, каменный водопад производит впечатление струящейся воды, над цветами парят ангелы и птицы, ползают крокодилы, ходят олени, похожие на собак, присутствуют персонажи из сказок «1000 и 1 ночь». На главном фасаде высечены три фигуры (рис. 12): Юлия Цезаря, Верцингеторига (вождя антиримского восстания галлов в 52 г. до н.э. [3, с. 213]), Архимеда (287-212 гг. до н.э., Эллинизм [3, с.

81]), т.е. сочетание власти, стремления к свободе и науки. Желая быть похороненным в своём дворце, Жозеф получил от властей отказ. Тогда он за 8 лет перестроил на кладбище семейный склеп в «Усыпальницу молчания и бесконечного покоя», применив в нём те же архитектурно-строительные приёмы, что и во дворце. Односельчане, считая Шеваля чудачком, всё же постоянно восхищались его творениями, а представители интеллектуальной элиты сравнивали его работы с произведениями Антонио Гауди и в художественно-строительном аспекте, и в приёмах строительной техники. Они видели в этой архитектуре шедевры сюрреализма. Фердинанд Шеваль умер в 1924 г., но только в 1969 г. писатель Анри Мальро, министр культуры в правительстве Де Голля, совместно с Пабло Пикассо, Андре Бретоном и другими деятелями мировой культуры добился придания дворцу статуса исторического памятника Франции. С тех пор «Идеальный дворец» - место паломничества туристов, что приносит немалый доход госказне и потомкам Жозефа Фердинанда Шеваля [1, с. 52-57; 4; 5; 6].

### **«Коралловый замок»**

В 1887 г. в небольшой деревушке под Ригой, в Латвии, родился Эдвард Лидскалнин (через 51 г. после рождения Ж.Ф. Шеваля). Служа мелким чиновником в сельской управе, он вдруг решил стать каменщиком и достаточно преуспел в этой профессии, хотя был хрупкого телосложения, ростом чуть более полутора метра (152 см) при весе 44 кг. В 1912 г. («Идеальный дворец» Шеваля был окончен именно в 1912 г.) состоялась его помолвка с любимой девушкой, которая за день до свадьбы помолвку разорвала. В отчаянии Эдвард в 1915 г. навсегда уехал из страны. Западная Европа и Канада, где он надолго не задержался, потом – США, он искал наиболее подходящие для своего здоровья климатические условия. Таковыми оказались крайние южные и юго-восточные территории США (рис. 1). В начале путешествия, попав в Европу после своего сельского мирка, он увлёкся изучением истории, прежде всего – Древнего Египта, а также астрономией. Осев в Флориде, Эдвард решил построить замок в память своей любви, для чего приобрёл во Флорида-Сити небольшой участок земли в 1 акр за 12 долларов. Замок-мечту он назвал «Монумент шестнадцатилетней любимой». Задуманное строительство и профессиональные навыки каменщика способствовали воплощению мечты в реальность. Однако, решив, что замок должен быть совершенно необыкновенным, он днём изучал законы магнетизма и взаимодействия космических сил, а ночью вырезал из известняка первые скульптуры. Будучи открытым и дружелюбным, Эдвард приглашал всех желающих познакомиться с «Жилищем Эда», где показывал свои скульптуры. Со временем от посетителей не стало отбоя, что превратилось в экскурсии за небольшую плату (рис. 2). В 1936 г. он купил другой участок в 10 акров (40468,6 м<sup>2</sup> [3, с. 31]) на возвышенном рельефе в нескольких милях от прежнего. Название нового строящегося ансамбля: сначала «Парк каменных ворот», потом – «Коралловый замок». Это название и вошло в историю. Но на прежнем участке уже стояли его каменные конструкции и изваяния, которые надлежало переместить на новое место. Он сумел это сделать, пользуясь багажом освоенных наук, особенно тайнами строительства египетских пирамид, как сам объяснял посетителям. По свидетельствам соседей, никаких современных механизмов у него не было. Новый участок Эдвард обнёс каменной стеной высотой в 2,5 м, ворота на участок почти всегда были закрыты. Сам же хозяин вёл жизнь отшельника и умер в 1951 г.

План ансамбля представляется чётким прямоугольником, строго ориентированным по сторонам света, за исключением части северной стены, которая повёрнута на северо-запад и замыкается «Телескопом» (рис. 3). Общий вид законченного ансамбля – рис. 4. В Замке двое ворот: одни весом в 10 т (рис. 5), другие – весом в 3 т. Удивительно сбалансированные, они легко и плавно открываются, что является одной из загадок Замка. Жилище создателя – Башня (рис. 6), общий вес которой – 243 т, при весе отдельных блоков до 10 т. Можно отметить, что блоки Великой Пирамиды (Хеопса) в Египте весили меньше. Первый этаж Башни – мастерские, жилые помещения – на втором. Ни одному посетителю не было позволено ходить в Башню. Недалеко от основных (10-тонных) ворот был выкопан колодец и сооружён павильон с ванной. Каменный стол в виде очертаний штата Флорида и каменные кресла (рис. 7) соседствуют с каменными креслами-качалками и креслами для чтения. Солнечные часы, над которыми Эдвард работал 2 года, поражают своей точностью показаний часов, минут, местного поясного времени в различных точках Земли. В ансамбль Замка входят каменные макеты планет Марса и Сатурна с его кольцами и Луны. Каждая такая скульптура весит по 18 т. Сильное впечатление создаёт каменный Лунный фонтан с застывшей водой (рис. 8). «Полумесяц ислама» (рис. 9) весит 23 т. Каменный «Телескоп» чётко направлен на Полярную звезду (рис. 10). Самое высокое сооружение ансамбля – «Обелиск», высотой более 12 м и весом 28,5 т. Под землёй устроен бассейн для сбора дождевой воды. Общий вес каменных сооружений ансамбля, на которые потрачено 25 лет, – более 1100 т. Для работы использовались самые простые инструменты: тренога из брёвен, простые блоки и лебёдки, полиспасты, клинья из рессор старого пикапа, тачка, также изготовленная вручную. Современная наука и техника пасуют перед тайной строительства Кораллового замка. Но всё объяснил сам автор: при строительстве использовано единое энергетическое, или силовое, поле Земли, к разгадке действия которого современная наука ещё не приблизилась, хотя силовые линии, опоясывающие Землю, можно рассчитывать, опираясь на гипотезу «Сетевая энергетическая система Земли», по которой взаимосистемно Световое излучение, сила гравитации, масса и магнитное поле планеты. Эдвард полностью познал эту систему, поэтому и смог выполнить задачу, которая не под силу современной технике.

По правительственному решению в 1984 г. Коралловый замок Эдварда Лидскалнина включён в национальный реестр исторического достояния США [2, с. 12; 7; 8; 9].

### **«Белый храм Будды»**

15 февраля 1955 г. в небольшой деревушке Бан Ронг Кхун в нескольких километрах от г. Чианг-Рай на севере Таиланда родился будущий гениальный художник, последователь Иеронима Босха, Сальвадора Дали, лучших художников-реалистов Европы и тайской живописи Чалермчай Коситтипат (рис. 1). Увлекаясь рисованием с детства, он получил профессиональное художественное образование в Бангкокском университете Силпакорн, в котором получил диплом бакалавра живописи в 1977 г. Его картины, в которых смешивалось современное и буддийское искусство, вызывали неприятие и осуждение многих религиозных и политических деятелей Таиланда. С 1980 г. у него появилась возможность выставлять свои картины в Европе, Азии и Америке. Его пригласили расписать стены буддийского храма Буддападипа в Лондоне. По окончании работы на него обрушилась волна

критики. Но критиканы присмирели после того, как король Таиланда купил у него несколько картин. Работы Чалермчая тут же начали пользоваться спросом. На вырученные деньги художник приобрёл участок в родной деревне, где начал строить Белый Храм, рождённый целиком его фантазией. Строительные работы начались в 1997 г. (художнику было 42 года) и были завершены к 2008 г. Коситпипат не желает иметь никаких спонсоров, которые, как известно, всегда норовят навязать своё решение творческих задач. По завершении строительства от туристов не стало отбоя. Белый Храм стал одной из главных достопримечательностей Таиланда. Тогда Чалермчай решил продолжать возводить ансамбль, на окончание которого, по мнению автора, может уйти 50-80 лет, и после него работы смогут продолжить его последователи и ученики. Оригинальность сооружения заключается и в его образе, и в скрытом, на первый взгляд, символическом содержании. Белый Храм Будды возведён посреди пруда (рис. 3), в котором живут огромные чёрные, белые и золотые рыбы. По берегам пруда и в середине него расположено много статуй Будды и мифических героев в привычных образах, а также сюрреалистические изваяния в духе образов Сальвадора Дали. Чтобы попасть в храм, нужно пройти через небольшой полукруг – символ человеческого мира, а затем пройти через дорожку, идущую сквозь лес белых человеческих рук (рис. 4, 5) – символ Ада, куда способны затянуть человеческие низменные страсти. После символа Ада следует мост – символ возрождения, вход на который – два гигантских клыка (рис. 6) – уста Раху, а за ними – демоны Раху (рис. 7), контролирующие жизнь и смерть. Только пройдя по мосту, можно пройти в храм Будды. На стенах храма в интерьерах нет традиционных изображений Будды и героев мифов – эти картины исполнены в стиле полотен Иеронима Босха и Сальвадора Дали, но в традициях тайской живописи. Символы, символы, символы: добро и зло, настоящее и будущее (рис. 8, 9, 10). Художник считает каждую из картин неоконченной и постоянно возвращается к работе над ними. Кроме того, есть ещё участки стен, которые ждут свои сюжеты. Под статуей Будды напротив входа – фигура медитирующего монаха в традиционных оранжевых одеждах – то ли восковая кукла, то ли забальзамированная мумия (рис. 11). Не важно, что это, важен символ. В ансамбль входит: библиотека, беседка, галерея (рис. 12) и туалет, украшенный искусной резьбой и «воздушными» (каменными) элементами декора, весь полностью покрытый золотой краской. Это тоже является символом человеческого тела в противовес белому цвету всего ансамбля, олицетворяющему разум и чистоту учения Будды. Утверждение непорочности и мудрости Будды также подчёркивается инкрустациями маленьких зеркал. Символы во всём, ничего лишнего и случайного. Посему можно понять столь активный интерес туристов к этому поистине фантастическому ансамблю [3, с. 48-53; 10; 11; 12].

«Коралловый замок», Э. Лидскалнин, 1926 – 1951 гг.

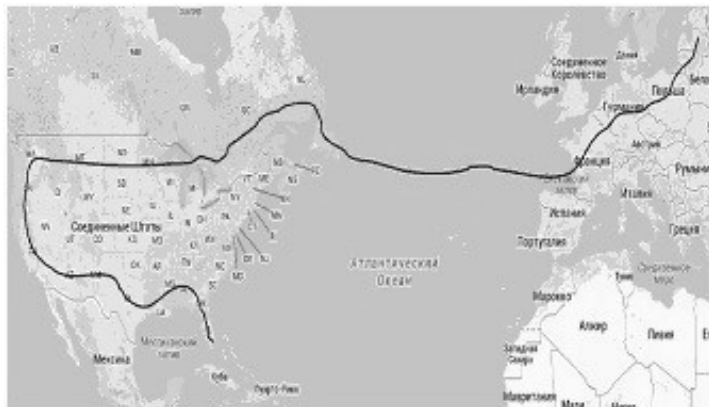
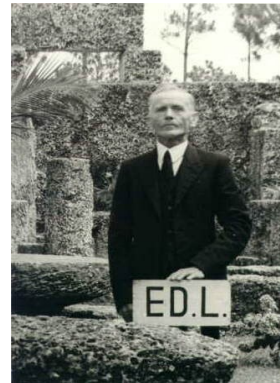


Рис. 1. Карта-схема скитаний Эдварда



- Экспликация:
- 1 - «лунный фонтан»
  - 2 - 9-тонные ворота
  - 3 - 3-тонные ворота
  - 4 - кресла-качалки
  - 5 - стол в форме карты Флориды
  - 6 - солнечные часы
  - 7 - «телескоп»
  - 8 - северная стена
  - 9 - обелиск
  - 10 - столики в форме сердца
  - 11 - барбекю
  - 12 - ванна
  - 13 - спальня
  - 14 - «грот трёх медведей»
  - 15 - Башня
  - 16 - скульптуры планет

Рис. 3. План ансамбля



Рис. 5. Главные ворота и кресла



Рис. 6. Башня



Рис. 7. Каменные стол



Рис. 8. Лунный фонтан «Телескоп»

Рис. 9. «Полумесяц ислама»

Рис. 10.

**«Идеальный дворец», Ж.Ф. Шеваль, 1879 – 1912 гг.**

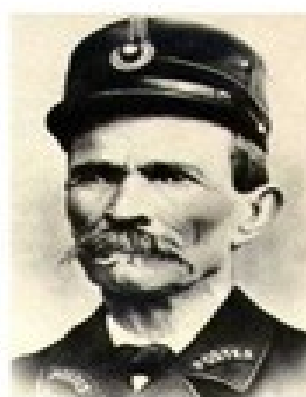


Рис. 1. Отерив, Франция



Рис. 2. Ж.Ф. Шеваль

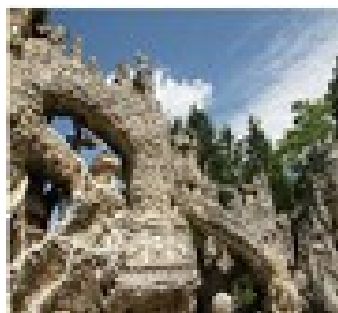


Рис. 3. Колонны



Рис. 4. Фрагмент фасада

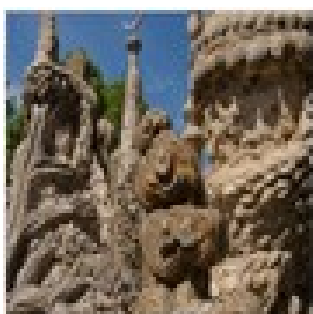


Рис. 5. Башенки



Рис. 6. Мостики



Рис. 7. Резные фигуры  
дворца

Рис. 8. Изречения на стенах

Рис. 9. Общий вид





Рис. 10. Резьба на потолке Верцингеториг и

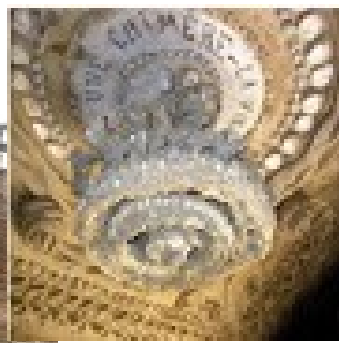


Рис. 11. Каменные «люстры»

Рис. 12. Цезарь,

Архимед

**«Белый храм Будды», Ч. Коситпипат, 1997 – 2008 гг.**



Рис. 1. Ч. Коситпипат Будды



Рис. 2. Бан Ронг Кхун, Таиланд



Рис. 3. Белый храм



Рис. 4, 5. Лес человеческих рук  
«Уста Раху»



Рис. 6. Гигантские клыки –

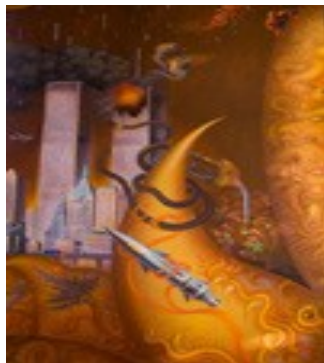


Рис. 7. Демоны Раху

Рис. 8, 9, 10. Росписи в интерьере храма



Рис. 10. Роспись в интерьере храма  
Галерея

Рис. 11. Медитирующий монах

Рис. 12.

**Выводы.** Описанные оригинальные замки и храм, каждый из которых выполнен в одиночку своим автором вручную, являются плодами мечты авторов, воплощённой в камень. Авторы – героические бескорыстные зодчие, предстают перед нами гигантами зодчества, и пословица «один в поле – не воин» в данном случае не верна. Это те примеры, когда «и один в поле воин!».

## ЛИТЕРАТУРА

1. Панасян С. Дворец из почтовой сумки [Текст]: рассказ/ С. Панасян//Чудеса и приключения. – 2013. - № 6. – С. 52-57.
2. Хабрицкая С. Замок во Флориде построил потомок древних египтян [Текст] / С. Хабрицкая// Комсомольская правда. – 1999. – 16 февр.. – С. 12.
3. Панасян С. Белый храм Будды [Текст]: рассказ/С. Панасян//Чудеса и приключения. – 2013. - № 8.- С. 48-53.
4. <http://ru.wikipedia.org>.
5. <http://fbc.net.ua>.
6. <http://udivitelno.com>.
7. <http://supernatural-word.ru>.
8. <http://lifeglobe.net>.
9. [www.mirkrasiv.ru](http://www.mirkrasiv.ru)

23.04.2014г.

---