

## ОСОБЕННОСТИ ГРАВИРОВАНИЯ НА ОРГАНИЧЕСКОМ СТЕКЛЕ.

**Настасиевская О.Е.** – художник, специальность Изобразительное искусство;

**Сапунова М.Ю.** – доцент кафедры Изобразительное искусство.

Одесская Государственная академия строительства и архитектуры

**Аннотация.** Рассматриваются вопросы, связанные с процессом создания гравюры в технике сухая игла, с использованием органического стекла.

**Ключевые слова:** гравюра, офорт, сухая игла, органическое стекло, штрих, материал.

**Постановка проблемы.** Рассматриваются проблемы, возникающие при работе с органическим стеклом.

**Анализ последних исследований.** Рассматривается данная проблема, а также вопросы развития печатной графики в современном искусстве.

**Формулирование целей статьи (постановка задачи).** Цель статьи - выявить преимущества и недостатки при работе с оргстеклом.

**Задачи:** Проанализировать особенности создания эстампов с помощью органического стекла.

В гравюре существует большое число видов разнообразных техник. Они рождаются в определенные эпохи, часто отмирают через несколько десятилетий, и возрождаются трансформированными. И все это многообразие призвано к расширению выразительных возможностей гравюры, к обогащению ее языка. Ведь гравюра располагает гораздо более ограниченным диапазоном средств, чем, например, живопись: точка, линия и тональное пятно — лишь эти элементы лежат в основе каждого гравюрного листа. И появление каждой новой техники рождает как бы новый оттенок в использовании этих постоянных элементов. [1]

Органическое стекло — твердая прозрачная пластмасса, по виду напоминающая обычное стекло. Но в отличие от последнего она упруга и не бьется, легко режется и строгаются, растворяется и склеивается. Все эти качества делают органическое стекло не только пригодным для гравирования, но и более предпочтительным, чем металл и дерево, исходя из доступности материала и из сравнительно несложной технологии подготовки печатных форм на его основе. На оргстекле можно делать как глубокую гравюру, подобную гравюре на металле, так и высокую гравюру (как на дереве или линолеуме), однако оно менее податливо, чем дерево, обладает большей вязкостью и требует значительной сноровки. [2]

Чистая глянцевая поверхность оргстекла освобождает гравера от шлифовки и полировки. Вся подготовка доски сводится к вырезанию необходимого формата и к снятию фасета. Для этого необходимы только ножовка и шабер или нож. На форме из оргстекла, так же как и в офорте требуется делать фаски. Оргстекло лучше использовать не толще 1 или 2 мм, иначе есть вероятность, что под давлением валов при печати влажная бумага порвется. При наличии только толстого оргстекла следует слева и справа на талер класть обрезки линолеума, что позволит смягчить давление. [3]

Сильно упрощается и перенесение рисунка на доску. Материал прозрачный, поэтому рисунок можно делать не на лицевой, а на обратной стороне доски. Подготовленный эскиз накрывают оргстеклом и копируют карандашом «Стеклограф» либо тушью. Если карандаш или тушь будут плохо приставать к стеклу, его можно слегка заматировать, при помощи очень мелкой шкурки или мокрым песком. При этом прозрачность материала несколько уменьшится, но не исчезнет. Закончив копирование, доску переворачивают рисунком вниз и

кладут на белую бумагу. Перед гравером оказывается обратное, зеркальное изображение. Можно начинать гравирование. В тех случаях, когда воспроизведение должно быть скрупулезно точным, можно сделать перевод рисунка непосредственно на лицевую сторону доски, так как стекло имеет толщину и может получиться некоторая неточность, сдвиг отдельных штрихов в воспроизведении рисунка. Однако с оргстекла можно сделать всего до двадцати оттисков, после чего доска спечатывается, из-за сильного давления валов.

Инструменты для гравирования на оргстекле те же, что при работе на металле и дереве, — иглы, штихели, шабер, гладилка, те же и приемы работы. На оргстекле гравировать иглой довольно легко, только игла должна быть жёсткой, не пружинить. Иначе она срывается и чертит непредсказуемые линии. При работе под доску рекомендуется подкладывать серую бумагу. Это позволяет хорошо видеть и белые линии, наносимые иглой или штихелем, и черные линии рисунка. При работе иглой здесь, так же как и на металле, образуются барбы. Но в отличие от металла, на оргстекле они очень слабы, и обычно их сразу счищают с помощью проклеенной марли либо шабера.



Рис. 1. «Рождество», Олейник О. А.



Рис.2. «Воспоминания о Крыме», Олейник О.А.

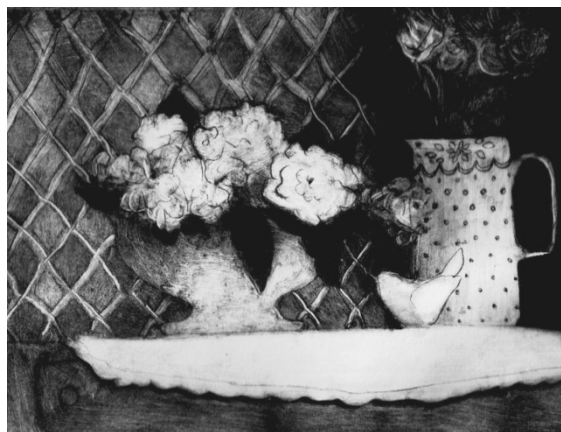


Рис. 3. «Натюрморт», Олейник О. А.

Штрихи можно получать разного нажима, разной интенсивности, но в ограниченных пределах (рис. 3). Гравирование на оргстекле позволяет сделать пробный оттиск на бумаге и посмотреть, что получается в любой стадии работы. Можно доработать уже законченную гравюру — добавить новые или усилить уже сделанные штрихи, для более жирной линии при печати. Неудачные штрихи или излишний тон на оргстекле зашлифовываются. Это делается почти так же, как и в офорте, только в офорте на металле штрихи глубокие, а при работе с металлом можно использовать гладилку. Гладилка при работе с оргстеклом ничего не заглаживает, а скорее царапает. Поверхность оргстекла для удаления ненужного

фрагмента рисунка обрабатывается наждачной бумагой, затем самой мелкой наждачной бумагой, а после этого доводится до гладкого состояния всё теми же шлифовальными пастами, которые используются в офорте.

Тональные пятна на оргстекле можно делать обычной штриховкой с помощью иглы (рис. 2), можно создавать их кусочком наждачной бумаги (рис. 1), можно даже припечатывать, надавливая с усилием, некоторые фактурные детали к гладкой стеклянной поверхности, можно немного подогреть эти детали над пламенем свечи для «горячего припечатывания». Технология создания фактур проста. Сначала на пластик наносится контурное изображение с помощью иглы. Затем все места закрываются резерважем, в качестве которого можно использовать, к примеру, клей ПВА. Резерваж при «скатывании» с пластика «цепляется» за штрихи, и таким образом можно получить довольно точный силуэт того фрагмента, который следует «насытить» фактурой. Конечно, резерваж, то есть клей, при этом не должен быть излишне жидким. После высыхания резерважа на открытую часть пластика наносится небольшое количество растворителя, и на разных этапах его высыхания небольшим гладким предметом (пальцем в резиновой перчатке, к примеру) делаются движения «на отлип», а при размягчении пластика на более значительную глубину на него можно опечатывать и некоторые фактуры. Резерважем можно пользоваться в два или три захода, обогащая изображение.

#### ***Выводы.***

Использование новых материалов в печатной графике имеет свою историю, и свои перспективы. Преимущества работы с органическим стеклом очевидны. Это и относительная дешевизна используемого материала, и простота его обработки. Оргстекло – отличный материал, в особенности для начинающего художника-гравера. Хотя оно и обладает небольшой тиражностью, но в отличие от металла требует меньших усилий при нанесении штрихов, а его прозрачная основа позволяет активно пользоваться эскизом.

#### ЛИТЕРАТУРА

1. Е. С. Левитин. Очерки по истории гравюры. М.: Изобразительное искусство, 1987. – 22 с.
2. Нитролинолеум и оргстекло. ([http://xydognik.ru/gravirovanie/nitrolinoleum\\_i\\_orgsteklo.html](http://xydognik.ru/gravirovanie/nitrolinoleum_i_orgsteklo.html))
3. М. Пресняков, Гравюра на оргстекле. //Художественная Школа. №2 (41), 2011. (<http://www.art-publish.ru/new/images/stories/gravura.pdf>)
4. Краткий словарь терминов изобразительного искусства, Академия Художеств СССР, Научно-исследовательский институт теории и истории изобразительных искусств. М.: Советский художник, 1961. – 190 с.