

МЕТОДИКА ИССЛЕДОВАНИЙ АРХИТЕКТУРЫ АНТИЧНЫХ ПОСЕЛЕНИЙ СЕВЕРНОГО ПРИЧЕРНОМОРЬЯ (НА ПРИМЕРЕ ОЛЬВИИ)

Артёмова Т.М., соискатель

Одесская государственная академия строительства и архитектуры

Тел. (048) 718-18-01

Аннотация – В статье рассмотрены основные положения методики исследования античной Ольвии с учетом использования общенаучных и частных методов. Основные научно-методические положения сопровождаются иллюстрациями.

Ключевые слова – фактология, аналитический метод, принципы и методы реставрации.

Актуальность и новизна темы. Заключается в отсутствии обобщающего исследования по методам реставрации археологических руин поселений Северного Причерноморья.

Цель исследования. Раскрыть научно-методический аппарат исследования и фрагментарной реставрации античных поселений – на примере Ольвии.

Задачи исследования включают освещение фактологических методов и аналитических методов исследования, описание принципов и методов реставрации архитектуры античной Ольвии, а также пути их внедрения.

Связь с научными программами. Данная работа выполняется в свете программы усовершенствования преподавательских кадров на уровне кандидатской диссертации по специальности 18.00.01 – «Теория архитектуры, реставрация памятников архитектуры» в Одесской академии строительства и архитектуры (кафедра Основ архитектуры), которая намечена к завершению в 2007 году.

Ольвия, как и другие историко-культурные памятники древности, является сложным для исследования и объемно-пространственной реконструкции объектом. Поэтому научно-методический аппарат исследования и фрагментарной реставрации античной Ольвии эпохи эллинизма (IV-I вв. до н.э.) может быть представлен как с общенаучных, так и частных методов исследования (рис.1).

К общенаучным методам исследования можно отнести фактологические и аналитические методы. Для историко-архитектурного анализа становится необходимым исследование состояния изученности вопроса, ведь вопросам реставрационно-восстановительных работ уделяли внимание многие отечественные и зарубежные ученые. Это необходимо для определения степени новизны настоящей научно-исследовательской темы. Кроме этого исследование состояния изученности вопроса дает значительные материалы аналогов по формированию древних поселений греко-римской античности.

Одним из основных методов сбора фактологической (существующей к данному периоду) информации является работа с литературными источниками и архивными данными. Литературные источники представляют собой широкий спектр изданий – монографии, энциклопедические справочники, туристическая и краеведческая литература, периодическая печать по вопросам историко-архитектурных проблем, публикации научных конференций по проблемам археологии, искусства, архитектуры и реставрации памятников архитектуры. Литературные источники являются основным информационным материалом для раскрытия историографии вопроса, а в данном случае – историографии вопросов исследования археологии и архитектуры. Периодическая печать, текущие научные отчеты, материалы научных конференций, периодика и рукописи прошлых столетий являются архивными источниками

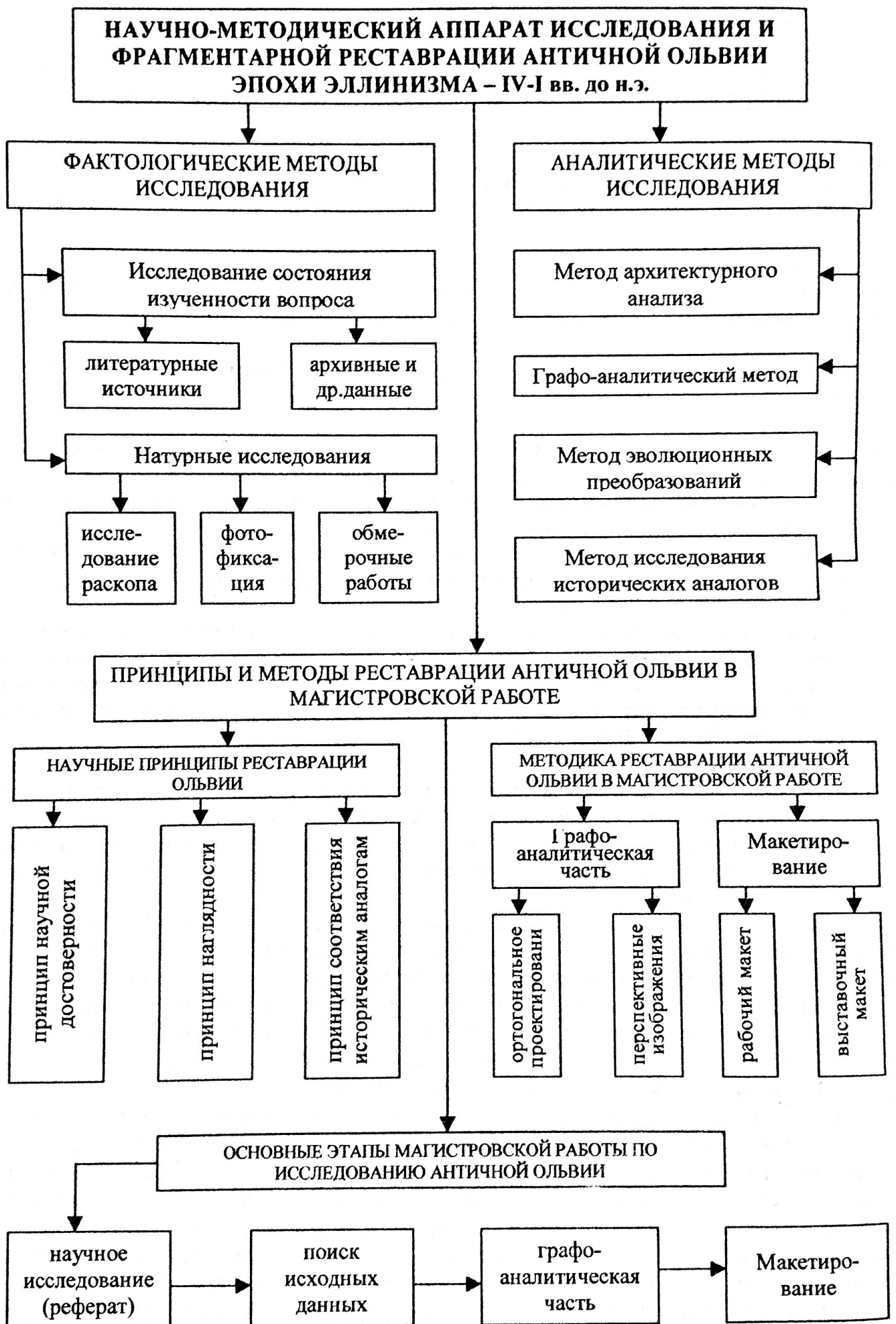


Рис.1. Методика научно-исследовательских работ античной Ольвии.

и могут храниться в специальных архивах городского и государственного значения. Особыми средствами научной информации можно считать диссертационные исследования по тематике, близкой к данной избранной теме (рис.2).

В условиях современной технической революции значительное место занимает компьютеризация. Поэтому, как литературные, так и архивные источники в последнее десятилетие размещаются в так называемых банках данных, записанных в технике компьютерных дисков. Это позволяет соответствующим службам научных институтов и библиотечным архивам хранить очень большую информацию в значительно малых объемах помещений и площадей. Компьютеризация позволяет осуществлять новые виды поиска информации – через интернет – которая не ограничивается данным городом, либо данным государством. Информацию в системе интернет можно получить по межкомпьютерным связям в рамках международных информационных систем.

К фактологическим методам исследования относятся также исследования памятников истории и культуры в непосредственном их изучении. В натурном обследовании античной Ольвии фактологические методы исследования всегда были связаны с археологическими раскопками. Однако в соответствии с задачами данного исследования натурные обследования, натурные обмеры и также их графическая обработка должны быть выполнены с точки зрения возможного воссоздания объемно-пространственных форм древнего поселения Ольвии. В связи с поставленными задачами натурные обследования должны дать следующую информацию: ориентацию обмеряемых объектов по сторонам света, габариты строений, а также стен нулевого цикла. Толщину стен, их материалы, характер каменной кладки и габариты каменных блоков либо их осколков, состав скрепляющих материалов, толщину скрепляющего слоя, глубину помещений в относительных отметках, расстояние между отдельными остатками строений и тому подобное. Особое внимание в объектах историко-архитектурного значения, таких, как поселение античной Ольвии должно быть отведено выявлению их функционального назначения. Ведь кроме, собственно, жилых домов античные поселения включали различную номенклатуру зданий – мастерские, торговые лавки и другие типы. Кроме этого жилье античной эпохи могло различаться по социальному статусу – для мелких собственников, состоятельных владельцев и так далее. Учитывая указанные особенности, необходимо обмерочные работы сопровождать экспликацией предполагаемых типов строений.

Особую роль в натурных исследованиях, и в первую очередь историко-археологического характера, играет фотофиксация. В историко-археологическом заповеднике «Ольвия» фотофиксация, как правило, является важным документом для составления необходимых обмеров, разверток данного объекта. При этом фотофиксация археологических раскопов должна выполняться с масштабными мерными линейками, которые устанавливаются на объектах обмера как в горизонтальном, так и в вертикальном положении.

Натурные исследования памятников историко-археологического характера тесно связаны с методами естественных и технических наук в античной археологии, которые осветил академик С.Д.Крыжицкий в своих энциклопедических трудах [1]. Эти методы отработывались на протяжении многих лет существования археологии периода Советского Союза. Так, сообщает С.Д.Крыжицкий, «в полевой практике чаще других используются различные методы геофизической разведки. Электроразведка впервые была применена по инициативе И.Т.Кругликовой в 1957 г. при исследовании сельских поселений Боспора, а затем в 60-х гг. в северо-западном Крыму. Хорошие результаты электроразведка дает глав-

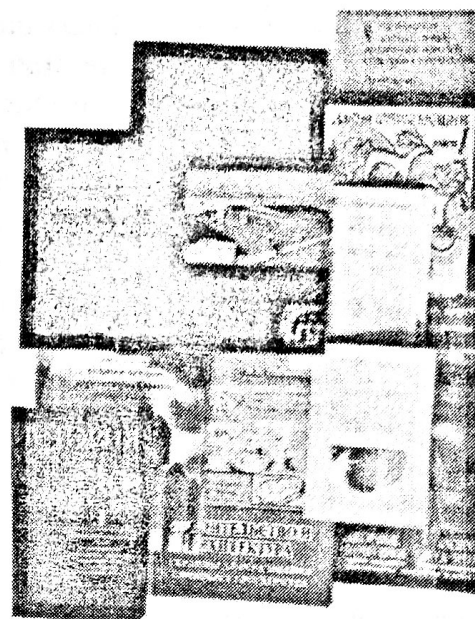


Рис.2. Литературные источники по исследованию античной Ольвии.

ным образом на однослойных памятниках, позволяя получать планы строительных остатков до начала раскопов. Также применялась магниторазведка, позволяющая обнаружить и картировать те места на памятниках, где происходил сильный нагрев: производственные печи, домашние очаги, следы пожаров». «При исследовании затопленных памятников, например, в Ольвии, применялась геоакустическая разведка (Шилик К.К., Федоров Б.Г., 1968) – [1]. Для развития подводных исследований много сделал В.Д.Блаватский, возглавлявший подводно-археологическую экспедицию 1961-1964 гг. Для реконструкции древней топографии, древнего уровня моря и водоснабжения применяются с середины 60-х гг. геолого-геоморфологические методы исследования.» [1].

Известны также и другие методы исследований археологических объектов античности при камеральной обработке материалов, и в частности: методы палеонтологические, палеозоологические и палеоботанические. Камень и керамика, глины, строительные растворы изучаются с помощью петрографии. В 1970-е годы получили внедрение математические методы обработки массового археологического материала.

Аналитические методы исследования могут быть самыми разнообразными. В данном исследовании приняты те, которые на наш взгляд способствуют решению поставленных задач. Так, одним из самых широко распространенных методов архитектурных исследований историко-теоретического характера является метод архитектурного анализа. Этот метод был внедрен в Московском Архитектурном институте и заключается в сопоставлении ортогональных изображений различных памятников архитектуры – фасадов, разрезов и планов. При этом изображения выполняются по возможности в одинаковом масштабе. Подобный метод широко использован, например, при рассмотрении памятников архитектуры в двенадцатитомной Всеобщей истории архитектуры [2] – рис.3.

Не менее популярным методом историко-архитектурных исследований является графоаналитический метод. Графоаналитическим методом (рис.4) можно, например, восполнить недостающие изображения памятника архитектуры. Так, при наличии только одного из ортогональных и фотометрических изображений данного архитектурного памятника, можно восполнить его недостающие ортогональные проекции, а затем – аксонометрию либо перспективу (рис.1), как это, например, использовалось на кафедре Основ архитектуры ОГАСА при изучении архитектуры народов Доколумбовой Америки. Графоаналитический метод может быть особенно эффективным в данном исследовании, так как кроме планировочных решений нулевого цикла обмерные обследования почти ничего не дают. Графоаналитический метод дает возможность освещения различных научных гипотез, например, определение топографической съемки местности ольвийского поселения «НГС»¹ в отметках, приближенных к историческим.

Среди различных методик научных исследований следует обратить внимание на метод эволюционных преобразований. Этот метод был широко апробирован и дал положительные научные результаты в диссертации д.арх. А.Б.Раллева, посвященной истории архитектуры арабских стран Ближнего Востока. Сущность подобного метода состоит в сопоставлении памятников архитектуры различных исторических периодов. Сравняются их аксонометрические, перспективные, либо фотографические изображения (рис.5). Метод эволюционных преобразований в историко-теоретических исследованиях способствует выявлению закономерностей развития и изменения объемно-пространственных форм памятников архитектуры, что очень важно в исследовании и воссоздании античного поселения Ольвии.

К аналитическим методам исследования античной Ольвии следует отнести метод сопоставления исторических аналогов (рис.6). Каждый тип архитектурного памятника либо здания не появляется сам по себе. Он возводится на основе исторически сложившегося опыта, традиций, природно-климатических условий и ряда других факторов. Так, например, в архитектурных формах древнеиерусалимского храма (X в. до н.э.) угадываются черты и

¹ «НГС» - участок Ольвийского археологического заповедника, расположен в северной части Нижнего города.

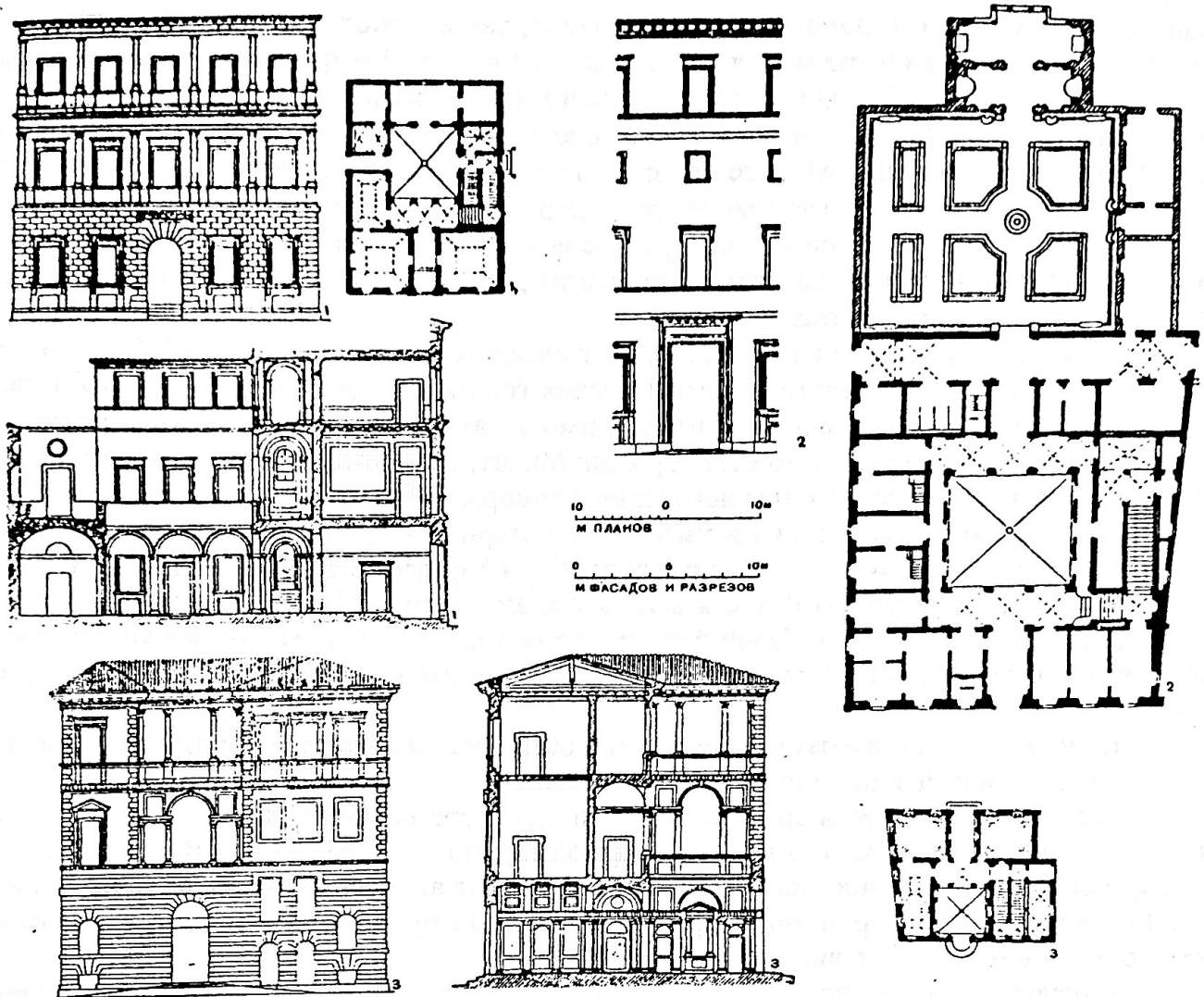


Рис.3. Метод архитектурного анализа при сопоставлении дворцов 1-ой половины XVI в. (Италия, Рим): 1-Палаццо Оссоли; 2-Палаццо Саккетти, 1543 г.; 3-Палаццо Линотта, до 1524 г. (по Н.Брунову).

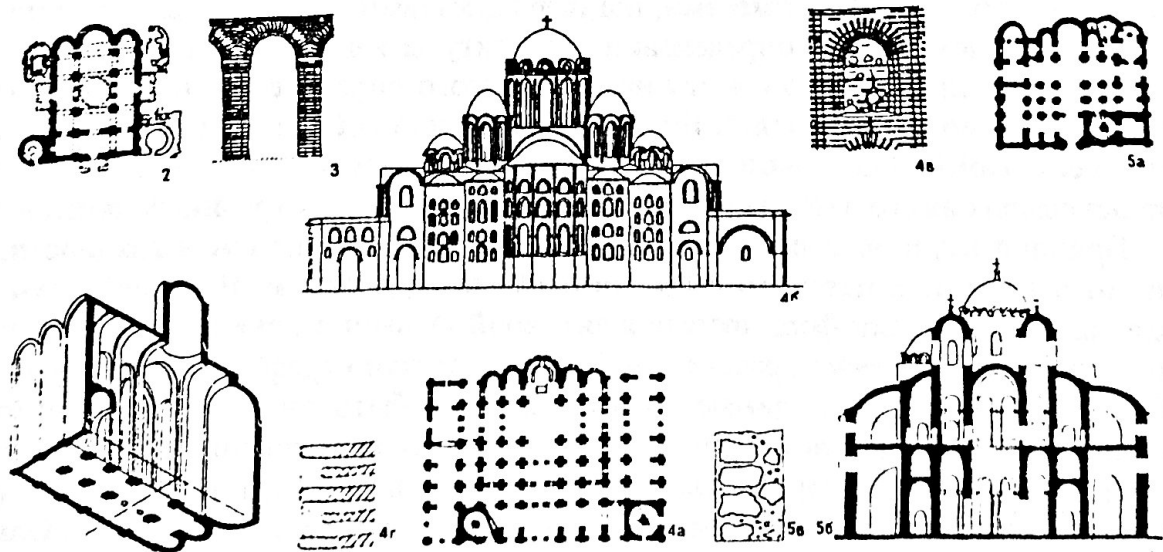


Рис.4. Графо-аналитический метод в отображении конструктивного развития архитектуры Киевской Руси (по Н.Гуляницкому).

пропорции финикийского дома. И это не случайно, так как этот храм Соломона в Иерусалиме возводили финикийские мастера из древнего Ливана. Для финикийцев аналогом возведения здания являлся финикийский традиционный дом, модели которого сохранились до настоящего времени. Важным историческим аналогом для формообразования древнегреческого дома служил мегарон. Многие столетия в эпоху крито-микенской архитектуры (эгейский мир XX-XII вв. до н.э.) главные дворцовые помещения повторяли структуру планировки мегарона – прямоугольное или квадратное помещение с очагом в центре и отверстием на крыше. Мегарон стал своеобразным аналогом для формообразования древнегреческих храмов, начиная с храма в антах.

Для исследования архитектуры эллинистического поселения античной Ольвии целесообразно использовать аналоги древнегреческих городов и поселений Греции IV-I вв. до н.э. Особое внимание, на наш взгляд, необходимо обратить на развитие жилища малоазийского региона Древней Греции, то есть городов: Милет, Приенна, Книд, Пергам и так далее, откуда началась колонизация Северного Причерноморья.

Каждая архитектурная школа имеет свои исторические аналоги. Так, например, возведению собора св.Софии в Константинополе (537 г.) предшествовал этап становления архитектуры базилик Древнего Рима, языческих храмов огня в Иране, крестово-купольных прототипов Древней Сирии и Малой Азии и других объектов. Существует несколько версий исторических прототипов развития конструктивной системы ранневизантийского периода [2].

Использование общенаучных методик исследования античной Ольвии открывает большие возможности для решения поставленных задач.

Научно-методический аппарат частного характера включает те положения, которые непосредственно относятся или близки к данной научно-исследовательской теме, а именно, по изучению и воссозданию фрагментарного поселения античной Ольвии периода эллинизма. Так, для этой цели принимается ряд положений по принципам и методам воссоздания архитектуры античной Ольвии.

К основным принципам научно-обоснованной реставрации античной Ольвии следует отнести: принцип научной достоверности, принцип наглядности и принцип соответствия историческим аналогам.

Принцип научной достоверности в исследованиях и выполнении проекта реставрации означает отсутствие необоснованных рассуждений, априорных выводов и гипотез. Это достигается периодическими ссылками на литературные источники, ссылками на высказывания авторитетных исследователей и зодчих. Кроме этого каждое утверждение может быть подкреплено несколькими примерами, подтверждающими данное предположение или утверждение. Так, упоминая об определении архитектуры как единства прочности, пользы и красоты, необходимо сделать ссылку на автора этого определения, например: «как сказал древнеримский теоретик Поллион Витрувий» и тому подобное. Цитаты заключаются в кавычки со ссылками на первоисточники. Прямое заимствование какого-либо оригинального текста без ссылок на его авторов считается плагиатом и рассмотрению не подлежит.

Принцип научной достоверности тесно связан с принципом наглядности, в особенности это относится к историко-теоретическим исследованиям. В данной научной работе исследование специфики формирования античной Ольвии заключается в насыщении текстовой части и аналитических рассуждений иллюстративно-графическими и фотоматериалами. В текстовой части приводимые примеры должны быть достаточно и всесторонне освещены. Особую наглядность в научных исследованиях составляют перспективные изображения воссоздаваемых исторических объектов античной Ольвии – жилых зданий, базаров, мастерских и так далее. Воссоздание одного из участков поселения античной Ольвии может быть выполнено при помощи метода макетирования. При этом макет, как средство воссоздания объемно-планировочных решений, может быть достаточно эффективным и в рабочем варианте должен предшествовать графической передаче. Это значит, что проекту фрагмен-

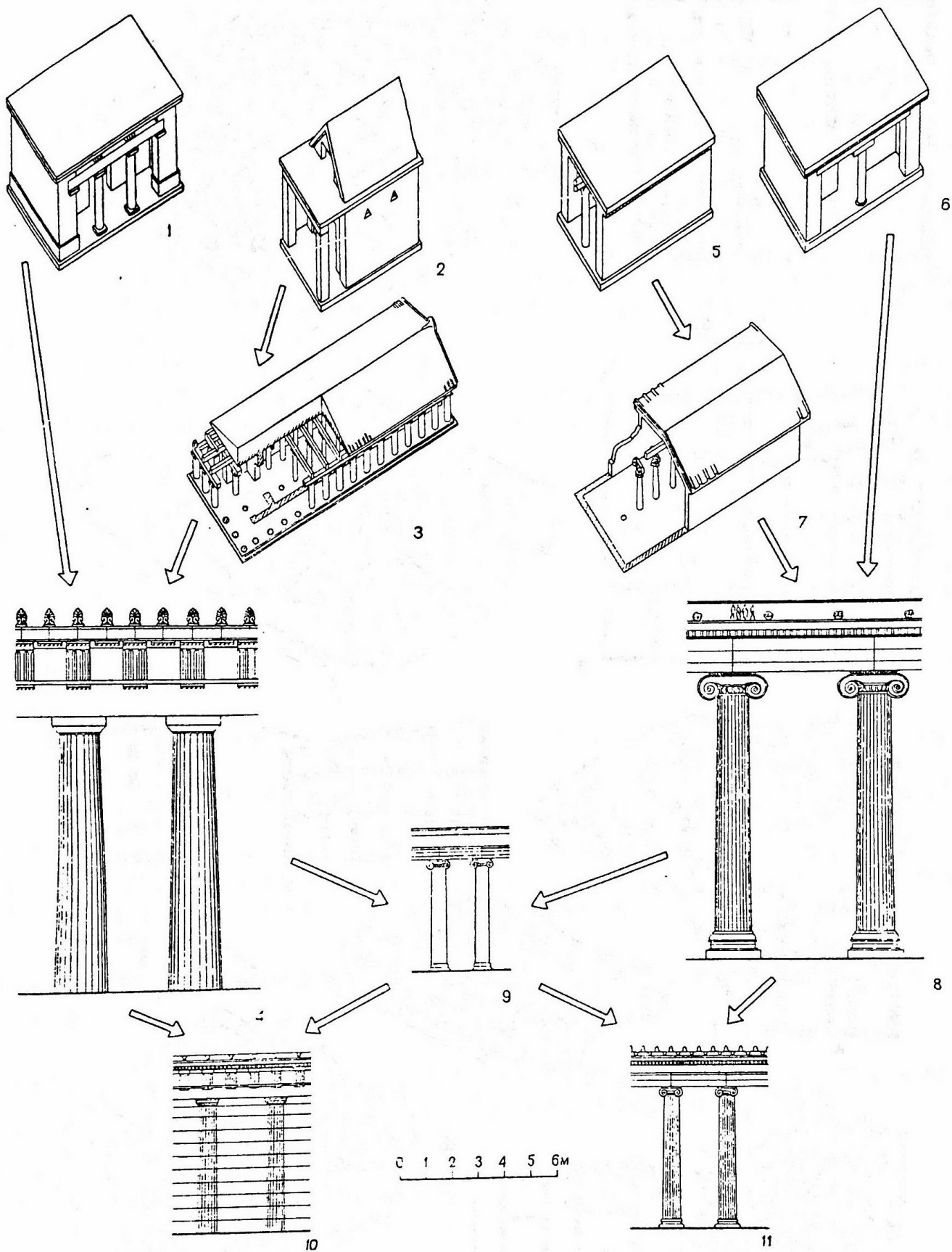


Рис.5. Метод эволюционных преобразований в разработке концепции развития ордерной системы древнегреческого храма.

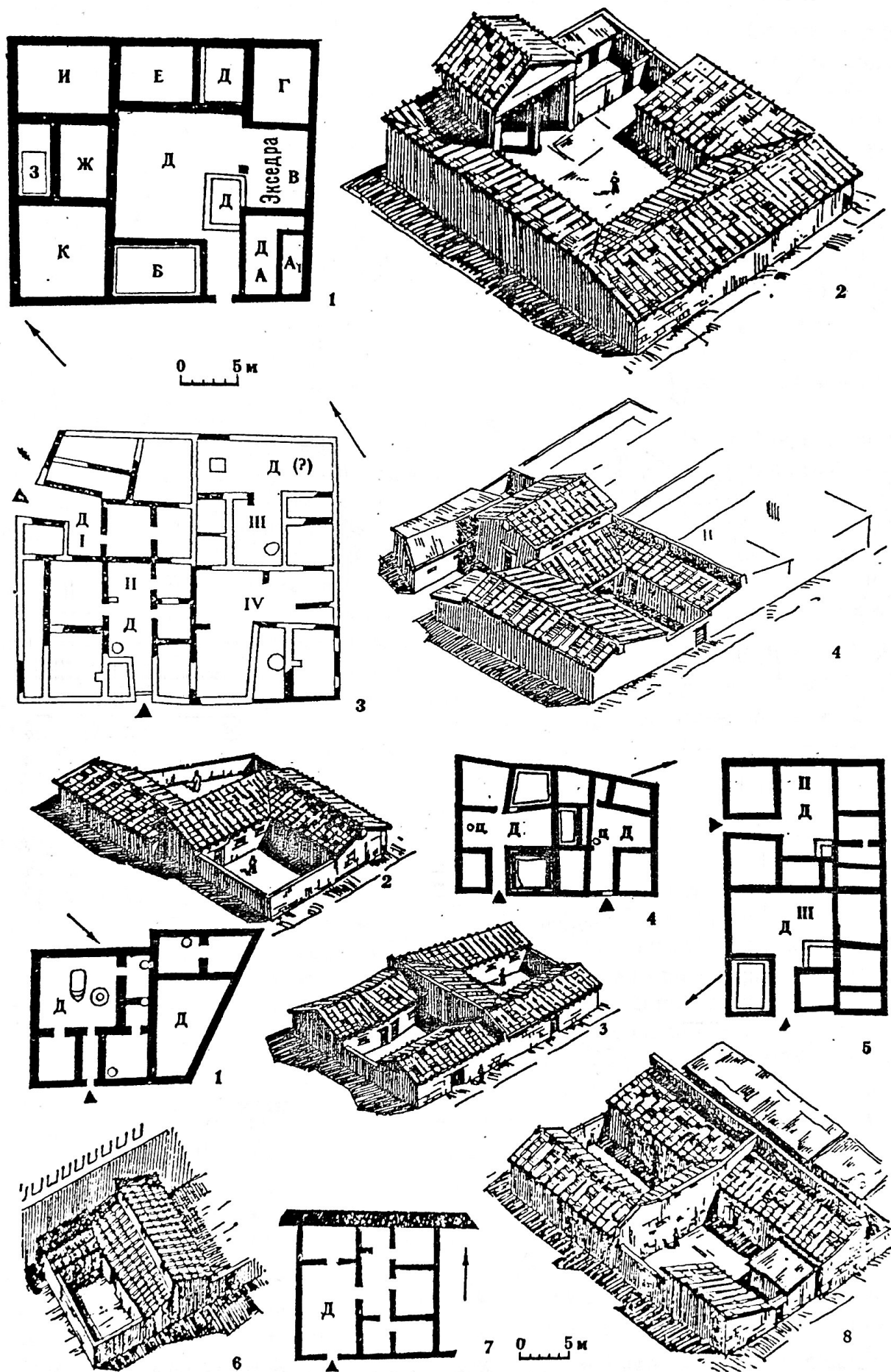


Рис. 6. Выбор аналогов при реконструкции поселения античной Ольвии на примере реконструкции жилых домов эллинистической эпохи в городе Херсонесе IV-I вв. до н.э. (по С.Д.Крыжицкому).

тарной реставрации поселения античной Ольвии может предшествовать рабочее макетирование по воссозданию его инфраструктуры.

О соответствии объемно-планировочных решений проекта реставрации историческим аналогам уже говорилось. Для проекта фрагментарной реставрации поселения античной Ольвии могут оказать значительную помощь примеры жилой застройки Древней Греции эллинистического периода IV-I вв. до н.э. как в материковой части Греции (Пелопонес, Малая Азия), так и в сопредельных с Грецией регионах (Северное Причерноморье, Понтийское царство).

Основными методами воссоздания поселения античной Ольвии (на участке «НГС») являются графический метод и метод макетирования. Это связано с принципами наглядности, которые особенно актуальны в проектах реставрации. В графическом исполнении представляются основные положения научно-теоретической части, а также проект фрагментарной реконструкции поселения на участке «НГС».

Макетирование по воссозданию объемно-пространственных решений участка античного поселения Ольвии может выполняться в разных вариантах – эскизном и выставочном. Эскизный вариант макета поселения может быть выполнен в масштабе 1:200, а выставочный – в масштабе 1:100.

Вывод. Таким образом, предложенная методика научных исследований античной Ольвии применительно к условиям историко-теоретических аспектов, дает возможность использовать как общепринятые методы (архитектурный анализ, графо-аналитический и т.д.), так и те методы, которые возможны при выполнении конкретной задачи. В данном случае подобная задача поставлена и выполняется для воссоздания археологического участка НГС в рамках дипломного проектирования.

ЛИТЕРАТУРА

1. Крыжицкий С.Д. Историографическое исследование архитектурно-строительных комплексов. К. 1985. 250с
2. Всеобщая история архитектуры в 12 томах. Том 2 – архитектура античного мира. М. 1973; 712с
3. С.Д.Крыжицкий. Жилые дома античных городов Северного Причерноморья. К.,1982
4. Раллев А.Б. Методы графической реконструкции памятников античного зодчества. Материалы конференции Одесского археологического музея, 1995; с 170-172