

УДК 72 «19» (569.3)

РЕГИОНАЛЬНЫЕ УСЛОВИЯ И ОБЩИЕ ОСОБЕННОСТИ РАЗВИТИЯ И ДЕФОРМАЦИИ АРХИТЕКТУРНО-ИСТОРИЧЕСКОЙ СРЕДЫ ЛИВАНА 1-Й ПОЛОВИНЫ XX В.

КОБЕЙССИ ХУССЕЙН

Архитектурно-историческая среда Ливана — это сложный состав зданий и сооружений, памятников архитектуры, которые на протяжении многих веков формировались, развивались, претерпевали деформацию. Это относится как к наиболее древним городам и культурным центрам (Библос, Баальбек, Тир, Анжар, Сидон, Триполи и др.), так и относительно методов реставрации и реконструкции архитектурно-исторической среды современным.

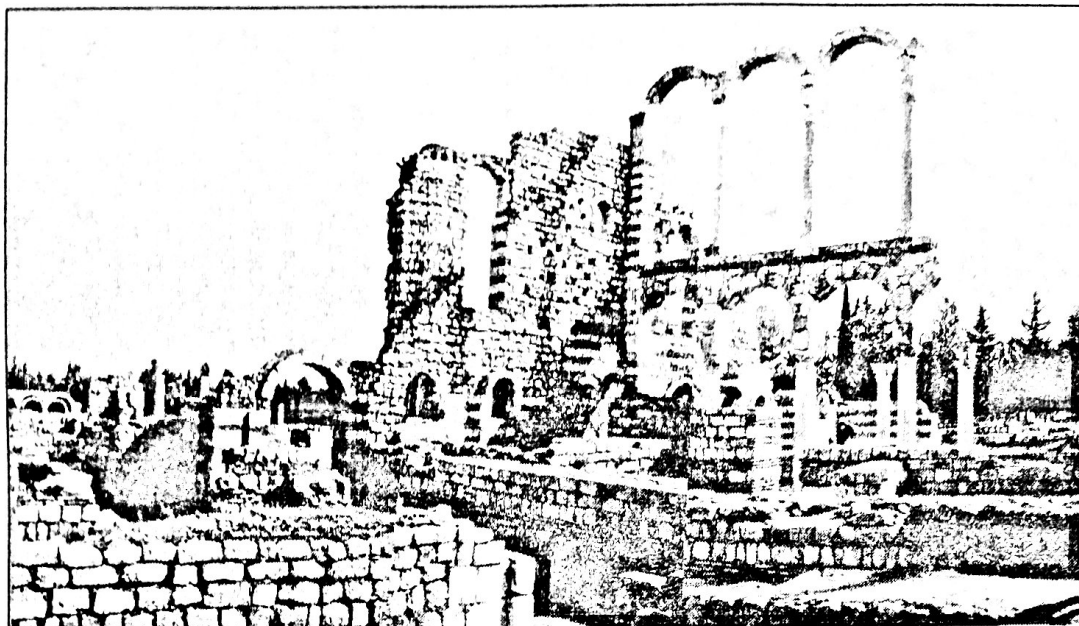
Бейрут — столица Ливана, — занимает особое место в исследовании. Для тех, кто знаком с Бейрутом по фотографиям его обновленных улиц, столица Ливана представляется городом относительно новым и современным. Вместе с тем эта современность, обновленность архитектурно-исторической среды Бейрута вызвана деформацией этой среды. Приведем несколько примеров из истории.

Бейрут под названием Берит (или Берута) был известен еще в древнюю эпоху истории Ближнего Востока как важный финикийский порт — с XVIII или XV вв. до н.э. Об этом времени свидетельствуют объекты археологии — отдельные остатки финикийского храма. Сооружения римского времени — развалины форума, терм, храма, колонн, мозаика — подтверждают выгодное расположение Бейрута и его значение в системе городов римских провинций Ближнего Востока. От византийского периода сохранились базилики. В эллинистическо-римский период Бейрут представлял собой важный торгово-ремесленный центр. С VII в. — с образованием Арабского халифата, — этот город приобретает характер провинциального центра, т.к. основные богатства и архитектурные памятники сосредоточивались в столицах раннесредневекового мусульманского мира — Мекке, Медине, Дамаске, Багдаде и других. На протяжении последующих столетий — до 1-й четверти XX в., — Бейрут находится под властью египетских мамлюков (XIV-XV вв.) и Османской империи (1516-1918). Турецким правителем Джебзар-Паша город был обнесен крепостными стенами.

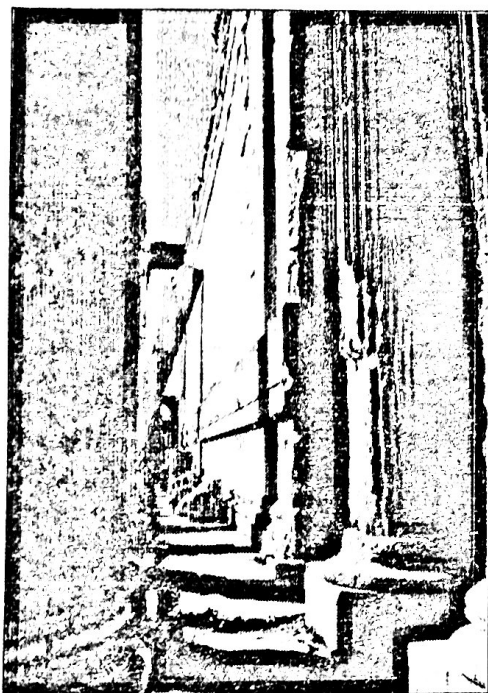
Мусульманские правители средних веков на территории Ливана сменялись христианами-крестоносцами, которые в результате крестовых походов (1096-1270) образовали Иерусалимское королевство, графство Эдессы и Триполи. Бейрут этого времени дополняется христианскими памятниками архитектуры, которые были перестроены в последствии в мечети. Например, мечеть Омара была перестроена в 1291 г. из церкви Иоанна Крестителя.

Бейрут стал столицей независимого государства Ливан в 1943 г. До этого времени этот город имел преимущественно торгово-ремесленное значение и только в отдельные периоды являлся административным центром. Тем не менее, изучение истории развития архитектурно-исторической среды главного города страны имеет большое значение для определения методики реставрационных работ.

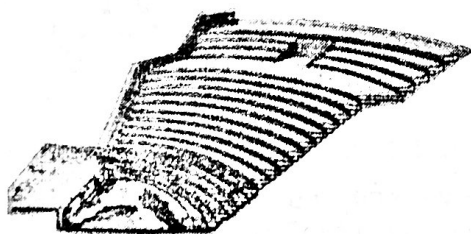
Крупным центром регионального значения Бейрут становится в XIX веке, на протяжении которого он быстро расширяется. До середины XIX в. Бейрут являлся небольшим, но уже интенсивно развивающимся городом. Так, в 1831 году Бейрут был небольшим укрепленным городом с крепостными воротами по главным направлениям торговли и многочисленными крепостными башнями. Значительное внимание в инфраструктуре города этого периода уделялось укреплению обороноспособности. За 10 последующих лет население города составило 10 тыс. жителей, ослабили его оборонные функции, и раз-



1.1. Анжар. Дворец Омейядов, 1-я половина VII в. Консервация руин



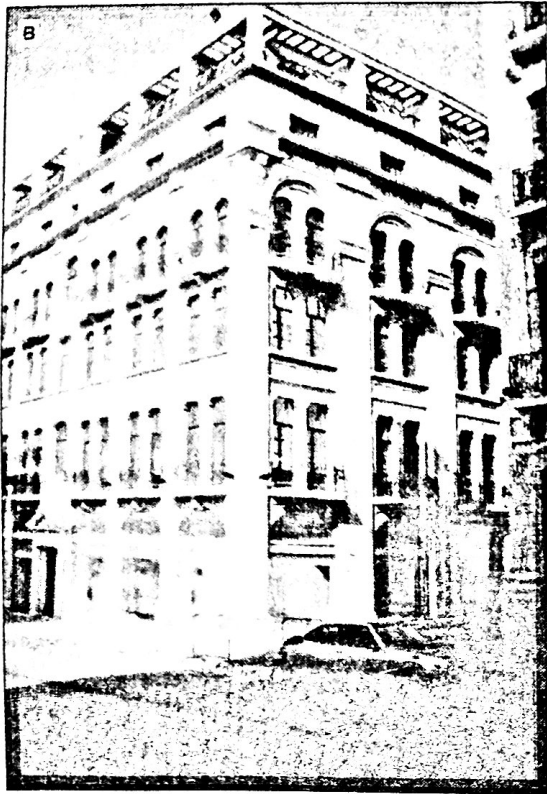
1.2. Баальбек. Смещение оси колонны и разрушения «Малого храма» в результате землетрясения 1956 г.



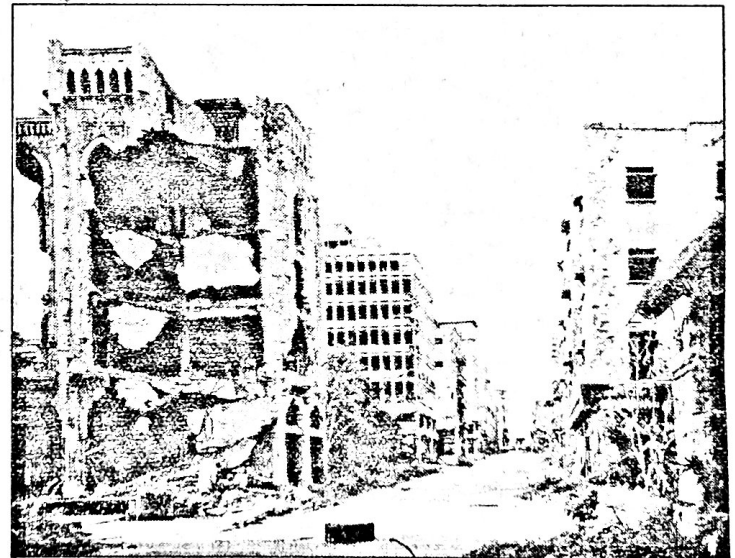
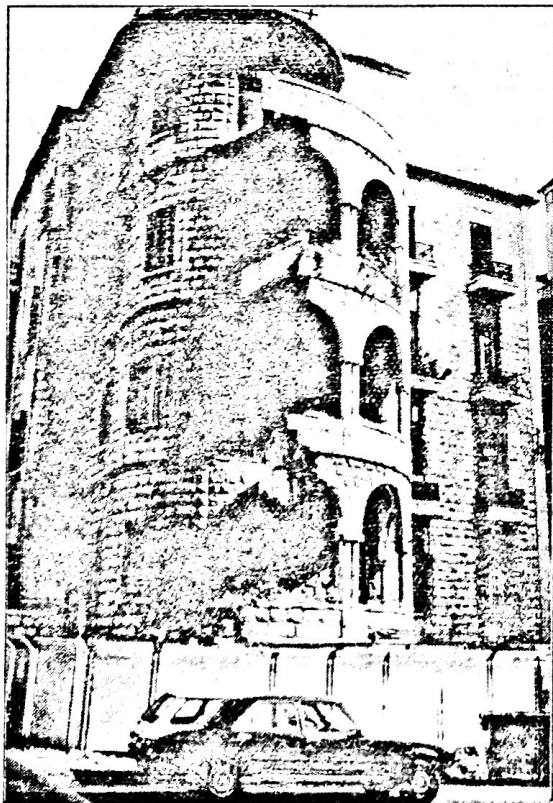
1.3. Библос (Джубейл). Частичная утрата театрона в греческом театре в результате его перемещения на новую площадку



Рис. 1. ИСТОРИЧЕСКАЯ ДЕФОРМАЦИЯ ПАМЯТНИКОВ АРХИТЕКТУРЫ



2.1. Бейрут. Административное здание по ул. Алленби. а, б — дом после разрушений периода войны 1980-х годов (фото автора); в — здание после реставрации фирмой «Койбесси-групп», 1999 г.



2.2. Вид на ул. Алленби в Бейруте периода арабо-израильской войны (1980-е)

2.3. Бейрут. Жилой дом по ул. Аль-Матхас в процессе его реставрации. Фото автора

Рис. 2. ДЕФОРМАЦИЯ АРХИТЕКТУРНО-ИСТОРИЧЕСКОЙ СРЕДЫ ЛИВАНА В РЕЗУЛЬТАТЕ СОЦИАЛЬНЫХ ПОТряСЕНИЙ

вился бизнес-центр портовой части. Между 1840 и 1880 годами население Бейрута возросло в 8 раз и составило 80 тысяч жителей. В городе возводятся новые базары, ханы. К концу присутствия турецкой администрации и к приходу в 1920 году французов Бейрут давно вышел за пределы старой крепости с населением 130 тысяч, а в 1932 г. — 160 тысяч жителей.

К 1920 году изменился имидж Бейрута — с арабо-мусульманского центра на «средиземноморский буржуазный». В 1930 году планировка и методы его строительства отвечали европейским стандартам урбанизации. К этому времени Бейрут располагал необходимой инфраструктурой — административных зданий, массового питания, учебных заведений и многих других.

Начиная с 1943 года в Бейруте — столице независимой Республики Ливан, — наметилась и быстро реализовывалась тенденция высотного строительства. Таким образом, город продолжал расти по своей этажности при относительно низменной территории. Кроме административно-управленческой инфраструктуры Бейрута его архитектурно-историческая среда отличалась разнообразием архитектурной стилистики (рис.). Так, в 20-е — 30-е годы в Бейруте, средиземноморском городе Ближнего Востока, колониальная администрация уделяла значительное внимание национальным архитектурным стилям, например, неомавританскому, неооттоманскому, раннему модерну, древнеегипетскому и т.п.

Подобная архитектурно-строительная деятельность характерна и в других странах — с целью укрепления позиций колониальной администрации. Так, например, в Индии в 1920 - 1940-х возводится новая часть Дели — Нью Дели, — архитектурный облик которого решен английскими архитекторами (Бейкер и др.) в индо-мусульманском стиле.

Краткий историко-архитектурный обзор Ливана на примере Бейрута 1-й половины XX века подтверждает, что архитектурно-историческая среда деформируется в процессе своего развития. Можно выделить факторы, условия и особенности этой деформации.

К одному из существенных факторов деформации архитектурно-исторической среды относится **фактор времени**. Древнейшие памятники архитектуры Ливана дошли к нам только во фрагментах. Этому способствовали разрушительные силы времени — климат, смена форм использования, разрушительные перемещения народов, их взаимная экспансия. Деформация архитектурно-исторической среды древнеримского периода в таких городах Ливана как Тир, Баальбек составила до 80%. В Бейруте же сохранились только очертания римского форума ниже нулевых отметок. Архитектурно-историческая среда нового времени подвержена деформации в меньшей степени. Однако такой фактор, как **фактор социально-экономического воздействия** может оказаться сильнее времени. Смена политической ситуации, изменение экономических условий развития (укрепление буржуазной прослойки общества), а также новые требования урбанизации — вызывают иногда не только деформацию, но и существенные разрушения. Если фактор времени, о чем говорилось выше, влечет за собой естественные формы разрушения, то явление кризиса в социально-экономических отношениях общества, как, например военная экспансия, боевые действия, — вызывают значительные разрушения объектов архитектурно-исторической среды. Именно во время жестоких военных атак Израиля на Ливан в 1990-е годы Бейрут оказался в развалинах. К окончанию арабо-израильской войны в 1991 г. страна и город Бейрут представляли страшное зрелище разрушенных зданий, и в том числе памятников архитектуры. Весь коммерческий центр Бейрута был практически разрушен и опустошен. Статуи и монументы на площадях столицы оказались в зияющих дырах, пробитые пулями и снарядами. Знаменитые бейрутские базары, ханы, гостиницы, административные здания превращены в развалины. В Бейруте значительно пострадали во время этой войны улицы Май Зийяда, Сурсок, кварталы Кантари, Вакф Дейр Тамиш и другие, возведенные с 1915 по 1930-е годы. Правительство Ливана было вынуждено выделить значительные материальные средства на их восстановление и реставрацию архитектурно-исторической среды Бейрута 1-й половины XX века.

Автору посчастливилось быть среди тех, кому доверили эту ответственную задачу. Реставрация ряда зданий, под его руководством, потребовала больших усилий, знаний и кропотливых исследований. Так, была исследована деформация пострадавших зданий Бейрута: 1) по ул. Алленби, участок 136, Марфаа-А; 2) по ул. Павильон, участок 1756 Хамра и другие.

Среди утраченных архитектурных объектов Бейрута и других городов, которые были широко освещены в литературных источниках, туристических путеводителях и учебных пособиях мы уже не увидим таких, как: отель «Таниос» в Саиде, Отель «Интра банк» в Бейруте и другие здания. Практически утрачен первоначальный облик площади Мучеников, здания Оперы в Бейруте и многие другие.

Утрату памятников архитектуры либо деформацию архитектурно-исторической среды как следствие социально-политических потрясений (войны и т.п.) можно отнести к непредвиденным. Однако деформация архитектурно-исторической среды и ее отдельных памятников архитектуры может быть вынужденной, например, в процессе поэтапных процессов урбанизации.

Хорошо известно, что в период греческой эллинизации Ближнего-Востока (середина IV в. до н.э. — I в. до н.э.), а в особенности в период римской колонизации (I в. до н.э. — IV в.н.э.), планировка многих городов региона являлась регулярной. Такими регулярными были в своей основе древние Тир и Бейрут в Ливане, Халеб, Дамаск, Антиохия на Оронте, Дура-Европос на Евфрате, Апамея (Сирия), Джераш и Амман в Иордании, и многие другие. Регулярная планировка городов по принципу римского военного лагеря получила отражение в архитектуре ближневосточного города, а также дворцовых ансамблей Византийского периода и Арабских халифатов (город Анжар в Ливане, крепости Омейядов и Аббасидов Сирии, Иордании, в Ираке и т.д.)

Однако историческое обновление религиозных направлений привели к совершенно новым критериям урбанизации арабского города на Ближнем Востоке и в том числе в Ливане. Так столицы и крупные города региона — Дамаск, Халеб, Амман и другие — теряют регулярность римского военного лагеря, уступая принципу хаотичного поквартального расселения арабского города. Раннемусульманские города Ирака и Ирана в какой-то степени использовали древние традиции градостроительства — с круговым планом оборонительных стен. Урбанизация Ливана так же изменяется в сторону нерегулярного плана. Градостроительство нового времени — XIX-XX вв. выдвинуло перед обществом Ливана, которое стремилось к совершенству архитектурно-исторической среды, новые требования. Например, улицы становятся значительно шире, этажность зданий выше, город уже не разделялся квартальными стенами, а должен был иметь объединяющие площади. Инфраструктура города Бейрута в XIX в. приобрела международный характер — с необходимой номенклатурой жилых, общественных и культовых зданий. Подобные изменения не могли не привести к определенной деформации архитектурно-исторической среды прошлого, являясь в целом прогрессивной. Полное разрешение памятника архитектуры может быть вызвано необходимостью его обновления в первоначальном виде.

Причинами деформации архитектурно-исторической среды часто становятся новые условия ее использования. При смене функции здания наблюдается его приспособление и перестройка. Выдающиеся памятники архитектуры эпохи Римской империи — Колизей, храмы Баальбека и многие другие в значительной степени оказались в развалинах из-за прекращения их прямых функций, смены политической, религиозной ситуации и т.д. Баальбек в Ливане, ансамбли сирийской Пальмиры, античный театр в Бостре (южная Сирия) и другие выдающиеся памятники прошлого пережили значительные утраты своей архитектуры, из-за варварского обращения завоевателей. Так, каменные блоки величественного храма Бела в Пальмире разрушались с целью добычи скреплявших их свинцовых стяжек. Камни Баальбека использовались для строительства мусульманами

новой крепости и мечети. В крепость-поселение был превращен знаменитый римский театр в Бостре арабским полководцем Салах-ад-Дином. В XIX-XX вв. отношение общества к памятникам истории и культуры, и в том числе на территории республики Ливан, становится более уважительным. Однако в городах Ливана до сих пор действуют мечети, перестроенные из византийских базилик, христианских церквей и соборов, возведённых крестоносцами. К ним относятся, например, мечеть Омара в Бейруте (бывшая церковь Иоанна Крестителя XII в), большая мечеть в Триполи (перестроена в 1294г. из христианской церкви девы Марии), мечеть Тейлан (1336 — на месте Кармелитской церкви XIII в.) в Триполи и другие.

Деформация архитектурно-исторической среды в значительной степени зависит от предела прочности строительных материалов. В условиях развития архитектуры Ливана выживают с древних времён только памятники из гранита, базальта и мрамора. Этим мы обязаны не многим сохранившимся памятникам древнеримской античности, в несколько большем количестве эпохе средневековья и нового времени.

Активное использование в XX веке новых материалов — железобетона, металла, стекла и пластмассы, — по-своему повлияло на степень деформации архитектурно-исторической среды. Не вдаваясь в инженерно-технические расчёты несущей способности строительных материалов, мы можем отметить, что несущая способность тёсаного камня известковых пород колеблется в пределах 150-300 лет. При этом известковые породы камня в конструкциях несущих стен и купольных форм подвержены воздействию природно-климатической среды. Благоприятная климатическая среда уменьшает степень деформации несущих частей зданий. Возведение зданий из мелкоштучных элементов, например, обожженного кирпича, продлевает сроки их эксплуатации и степень от деформации. Однако кирпичные стены, как правило, оштукатуривались. Штукатурка в большей степени подвержена деформации в условиях жаркого влажного климата Средиземноморья. В период расцвета архитектуры модерна кирпич высокой марки использовали в кладке без последующей штукатурки. При этом применяли его декоративные формы в художественном решении фасадов. Поэтому, в первой четверти XX в. в странах Европы и в европейских кварталах городов Ливана существовала архитектура, так называемого, «кирпичного стиля». В период арабо-израильской войны пострадали поверхности каменных и кирпичных стен Бейрута. Деформации подверглись художественно-декоративные элементы зданий — ордерная система, арабский декор, выступающие элементы (карнизы, пилястры). В зданиях с новыми на то время строительными материалами значительную деформацию испытали металлические части и железобетон, превращаясь в осколки и обломы. Особые формы деформации наблюдались в отделочных материалах зданий, переживших войну 70-х — 80-х гг.

К прочим особенностям деформации архитектурно-исторической среды Ливана можно отнести национальные, региональные и межрегиональные. Так, значительная деформация архитектурно-исторической среды характерна для Ливана, страны с религиозным дуализмом. Конституция Ливана предусматривает паритет ислама и христианства. Спецификой национального в Ливане является многостилевой характер памятников архитектуры, что явилось следствием присутствия здесь многонационального контингента правителей, администраторов, строителей и т.д.

Являясь составной частью стран Ближнего Востока, преимущественно мусульманского вероисповедания, Ливан в формировании архитектурно-исторической среды во многом отвечал общерегиональным правилам. Так, в значительной степени объединительным фактором регионального значения явились такие периоды в истории архитектуры Ливана, как период Арабских халифатов (VII — IX вв.), арабских правителей средних веков (Салах-ад-Дин и другие, XII — XV вв.), а также Оттоманской администрации (начало XVI — начала XX вв.). Приход на землю Ближнего Востока Крестоносцев (XII — XIII вв.) и французской администрации 1-й половины XX в. способствовал внедрению

в архитектурно-историческую среду Ливана международных (в первую очередь европейских) течений.

Характеристика видов деформации архитектурно-исторической среды может условно классифицироваться (табл. 2) по степени деформации (полная либо частичная), по характеру деформации (естественная, непредвиденная, вынужденная), а также по архитектурно-строительным признакам (градостроительным, объемно-планировочным, архитектурно-художественным). Подобная классификация подтверждается вышеприведенными примерами.

ЛИТЕРАТУРА

1. Ливан // Искусство стран и народов мира: Энциклопедический справочник: В 5 томах, — том 2, — Москва: Советская энциклопедия, 1965, — С. 538-546.
 2. Antonius Sovaya / Architecture in Lebanon, Beirut, Khayat, 1965.
 3. Solidere Annual Report. — Beyrouth, 2001. — 72p.
 4. Кобейсси Хуссейн. Реставрация исторических зданий. — Ливан. Бейрут, 2001. — Научный отчет. 36 с.
 5. Пашкин Е. М., Бессонов Г. Б. Диагностика деформаций памятников архитектуры. — М., 1984, — 150 с.
-