

УДК-72.033./177-75/

## АРХИТЕКТУРА ГЕНУЭЗСКОЙ КРЕПОСТИ В СУДАКЕ XIУ-XV ВВ.

А. Б. РАЛЛЕВ

«Во всей Европе нет развалин, живописнее этих; никакие рейнские замки не сравнятся с ними», — писал о Судакской крепости М. П. Погодин, выдающийся русский историк и публицист XIX в. Основание Судака относится к началу III в. н.э. Одними из первых его поселенцев были аланы. Судак поочередно находился под властью хазар, византийцев, турок-сельджуков. В то время Судак был крупным торговым международным портом, связывавшим бассейн Средиземного моря с южно-русскими степями, Средней Азией, Индией и Китаем. К XI-XIII вв. относится развитие экономических и политических связей Судака с древне-русским государством. К середине XII в. в Черное море проникли итальянские купцы (венецианцы и генуэзцы), которые к концу XIV в. утвердились на побережье Крыма от Балаклавы до Керчи. Захваченный генуэзцами Судак постепенно утратил роль международного торгового порта.

В период — с 1376 -1414 гг. генуэзцы создали в Судакe крепость, ставшую опорным пунктом земледельческой колонии в Крыму, известная как Солдайя. (рис. 1). Пребывание венецианцев в Судакe длилось более полутора веков, сменившие их генуэзцы господствовали здесь 110 лет, подчиняясь консулу Каффы.

Надежную охрану материальных богатств колонии обеспечивала система оборонительных сооружений, строить которые должен был каждый из назначаемых консулов. Их имена стали нам известны по геральдическим доскам, которые устанавливались на оборонительных сооружениях. (рис. 1.).

Система обороны города включала «нижний» и «верхний» оборонительные ярусы, состоящие из крепостных стен и башен. Башни трехстенные открытого типа, трехэтажные. Две башни представляют собой закрытые, четырехстенные сооружения, вход в которые осуществлялся с ходовой площадки оборонительной стены. Эти башни расположены в наиболее ответственных участках линии обороны города: на подступах к Консульскому замку — башня Коррадо Чикало, — и у выхода из портовой части города — башня Фредерико Астагвера, обращенная бойницами к морю. С моря город был наиболее уязвим. Архитектура этих башен, как и ряда других в комплексе крепости, отличается сложностью архитектурно-планировочного решения, монументальностью образа.

Нижний ярус укреплений, включая 14 боевых башен, из которых одна полукруглая в плане, остальные четырехугольные. Высота башен достигала 15 м при толщине стен до двух метров. Стены завершались зубцами, перед стенами проходил ров. В большинстве своем башни нижнего яруса сохранились, что позволяет выполнять реставрационные работы с большой степенью точности.

В средней части нижнего яруса находятся главные ворота крепости (рис. 2), фланкированные с западной стороны башней Якобо Торчелло, с восточной — Бернабо ди Франко ди Пагано. Привратные башни возведены под тупым углом друг к другу, что давало возможность в случае необходимости держать под перекрестным огнем все пространство перед воротами. Ворота были построены в 1384 г. во времена консула Батиста ди Эолли. Многие башни получили свое название по именам консулов, под надзором которых велось их строительство, например: Пасквало Джудиче (рис. 4), Лукини де Флиско Лавани, Джованни Марионе, Гварко Румбальдо, Коррадо Чикало (рис. 30) и другие.

Верхний ярус состоит из цитадели крепости (Консульского замка), крепостной стены с двумя башнями (Георгия и Безымянной) и Дозорной башни (рис. 6,7,9). Самый интересный из сохранившихся в крепости комплексов сооружений — Консульский замок. Консульская башня — главная часть замка, — занимает все его поперечное простран-

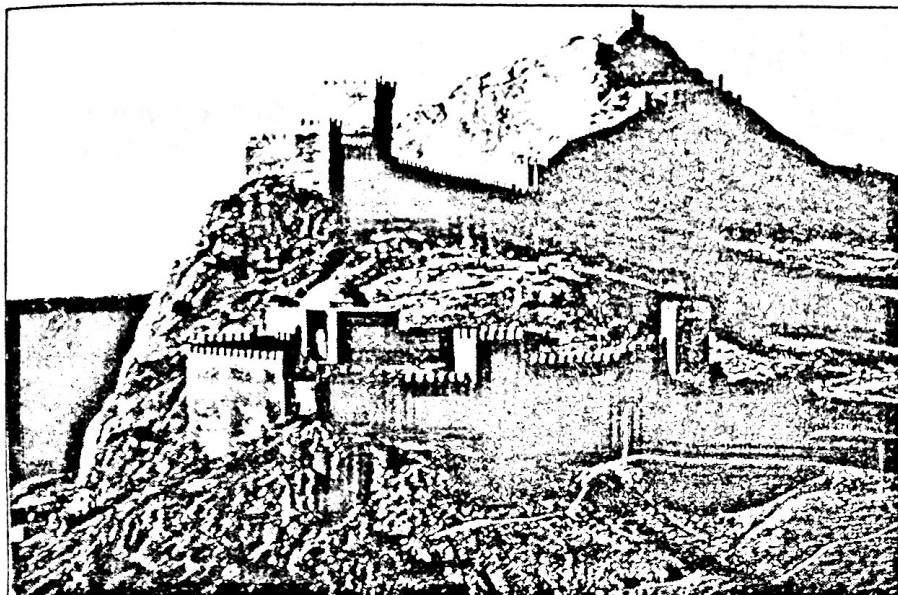
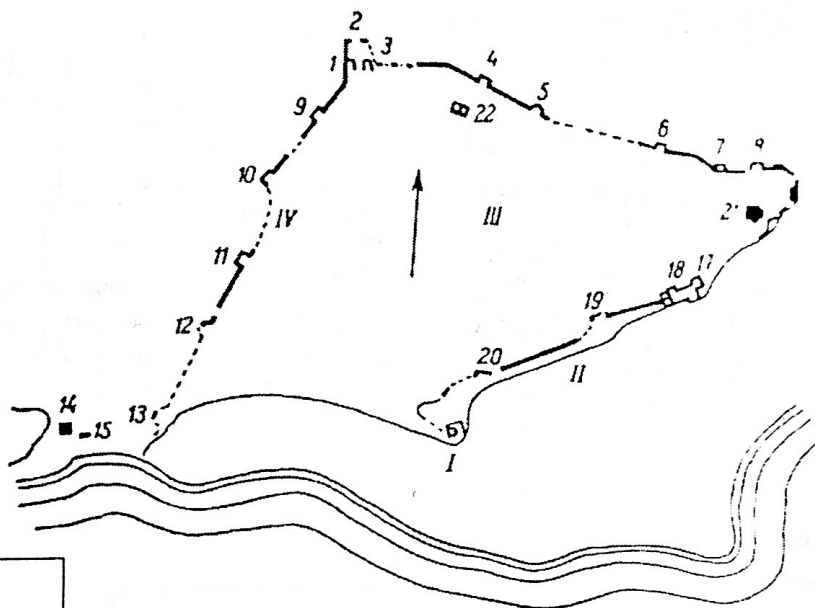
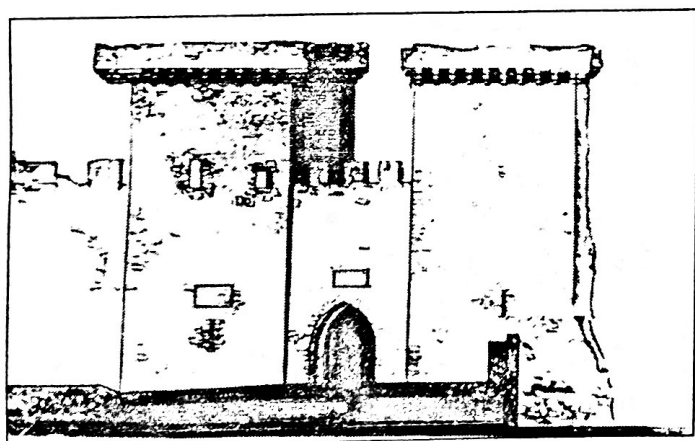


Рис. 1. Солдайя (Судак). Вид генуэзской крепости. План крепости: 1 — привратное укрепление; 2 — главные ворота; 3 — башня Бернабо ди Франки ди Пагано; 4 — башня Пасквале Джудиче; 5 — Круглая Башня; 6 — башня Лукини де Флиско Лавани; 7 — башня Коррадо Чикало; 8 — Безымянная башня; 9 — башня Якобо Торичелло; 10 — Разрушенная башня; 11 — башня Джованни Марионе; 12 — башня Гварко Румбальдо; 13 — Разрушенная башня; 14 — угловая (разрушенная) башня нижнего яруса обороны; 15 — угловая башня цитадели; 16 — Консульская

башня; 17 — Георгиевская башня; 18 — Верхняя безымянная башня; 19 — Дозорная башня (Кыз-Куле); 20 — башня Фредерико Астагвера (Портовая); 21 — храм на консолях; 22 — храм Двенадцати апостолов; 23 — мечеть; 24 — двойной полуподвал с цилиндрическим покрытием; 25 — остатки полуподвального помещения; 26 — остатки казарм Кирилловского полка



А



В

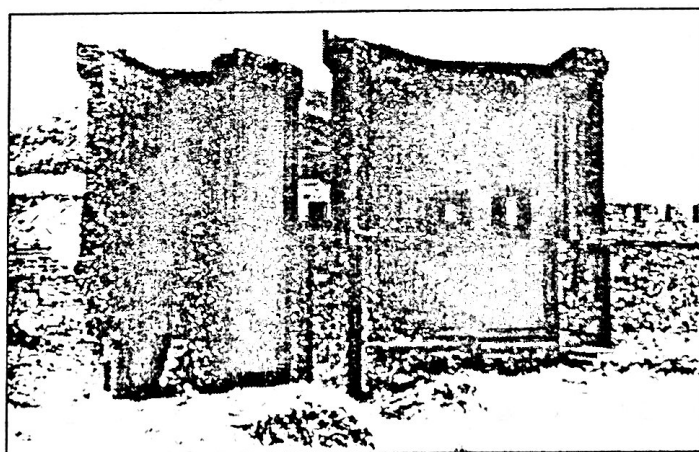
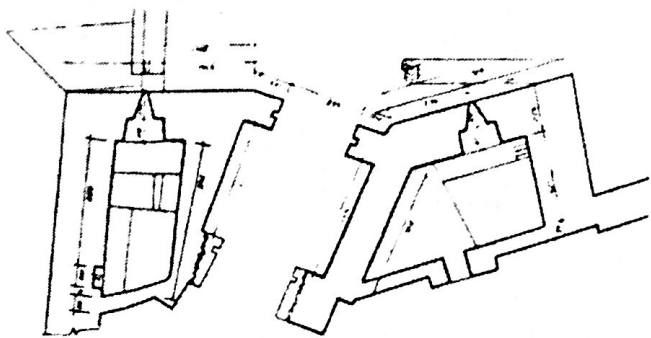


Рис. 2. Судак. Главные крепостные ворота: а, б — обмерочный чертеж фасада и плана; в — общий вид. План: слева — башня Бернано ди Франки ди Пагано, 1414 г.; справа — башня Якобо Торчелло, 1385 г. (по материалам обмеров 1980 г.)

Б



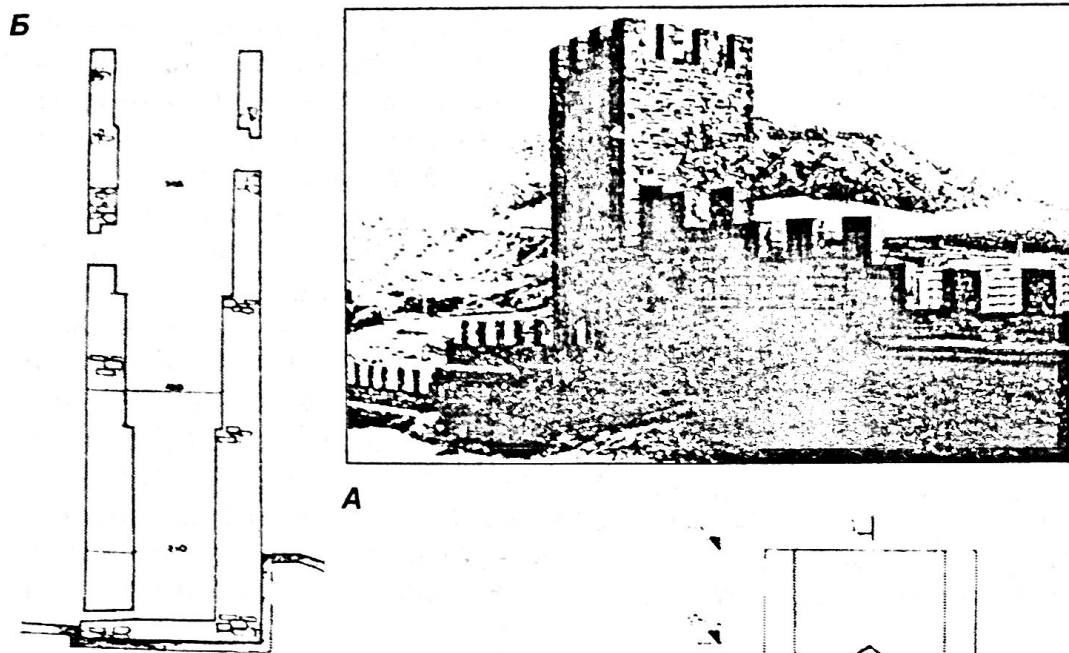


Рис. 3. Судак. Башня Коррадо Чикало, 1404; а — общий вид; в — разрез и в — план (обмеры)

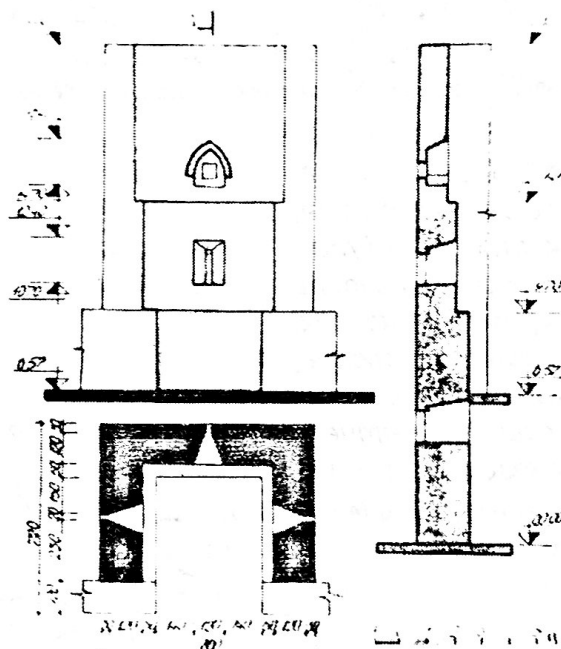
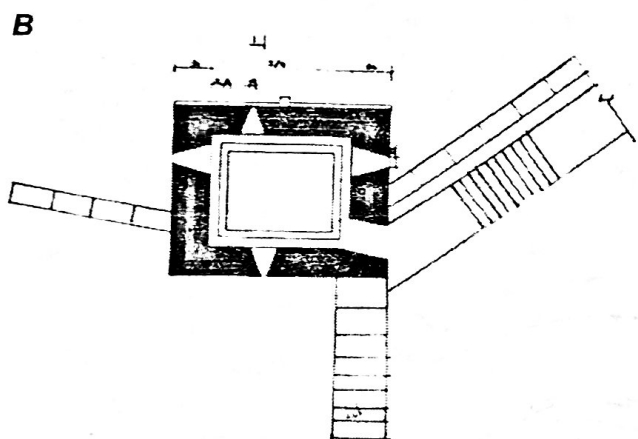


Рис. 4. Башня Пасквала Джуджиче, 1392. Судак. Обмерочный чертеж

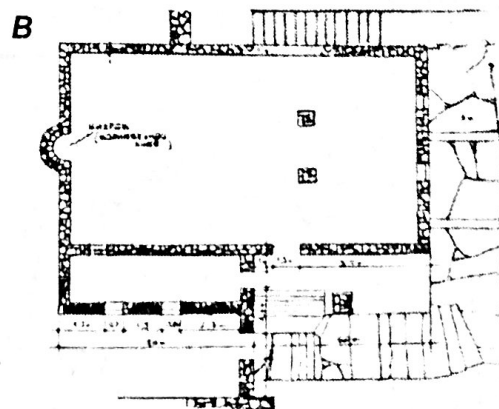
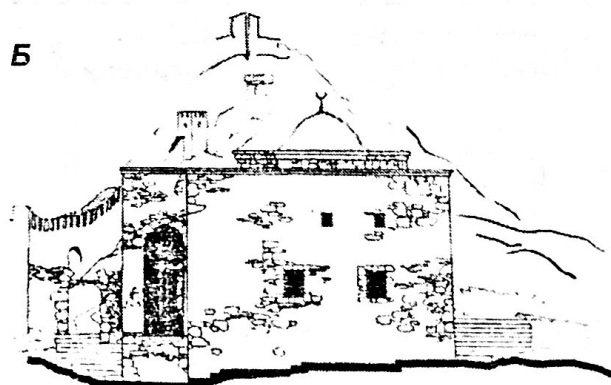
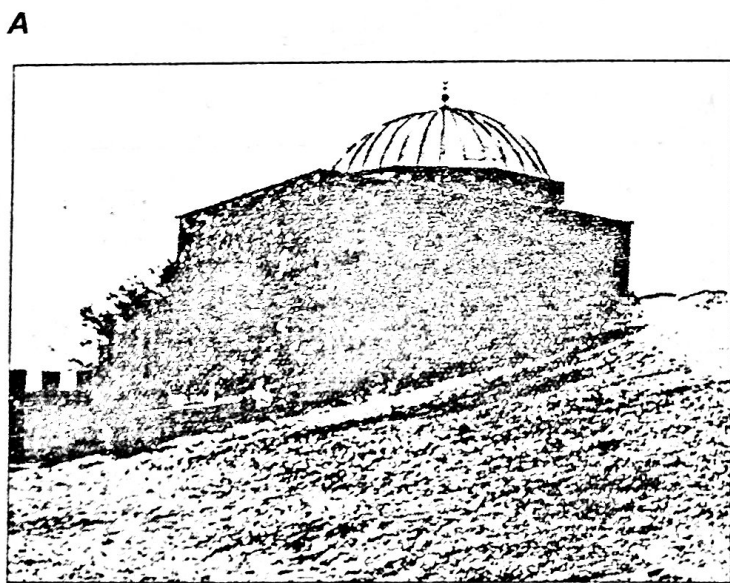


Рис. 5. Судак. Мечеть XIII в. в комплексе генуэзской крепости: а — общий вид, б — фасад и план (обмерочный чертеж автора с участием Е. Безродного)

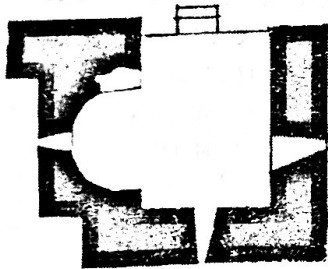
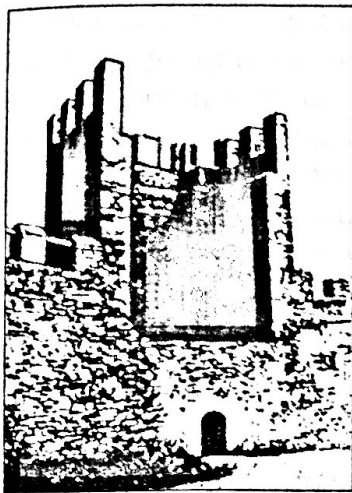
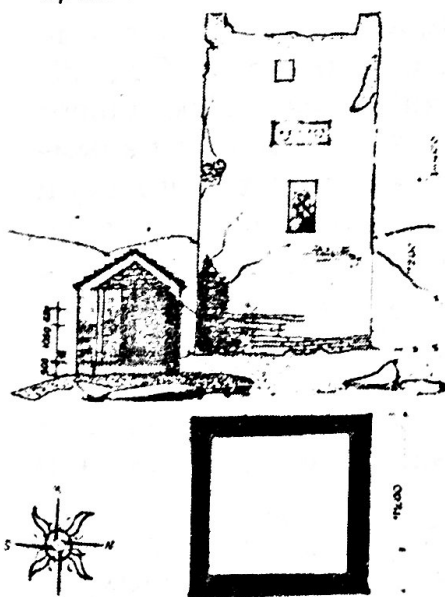


Рис. 6. Судак.  
Георгиевская башня  
верхнего яруса  
укрепления  
крепости-цитадели;  
XIV - XV вв.  
Общий вид, план

Рис. 8. Судак.  
Портовая башня  
(Ф. Астагвера) и  
храм 12 апостолов



Обмерочные чертежи  
автора с участием  
А. Хабоши

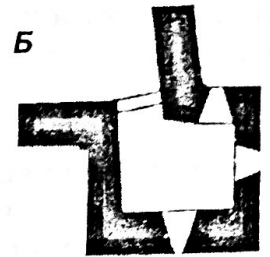
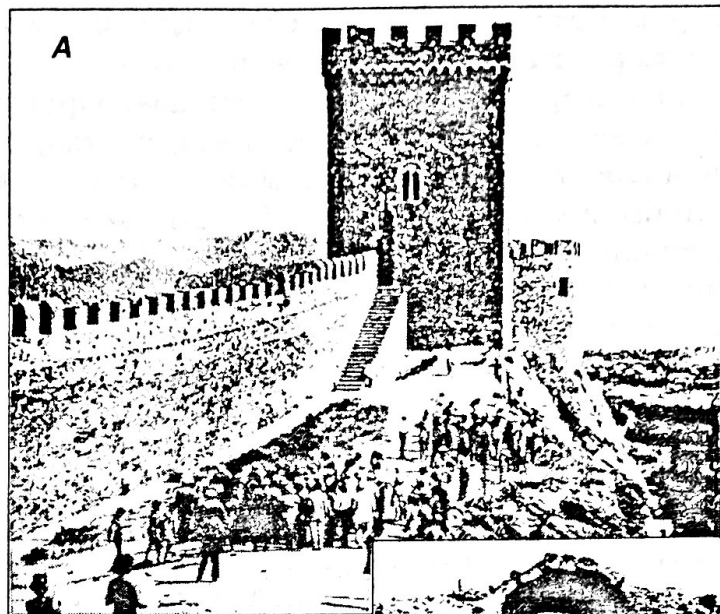


Рис. 7. Судак.  
Консульский  
замок,  
а — общий на  
консульскую  
башню; б — план  
угловой башни

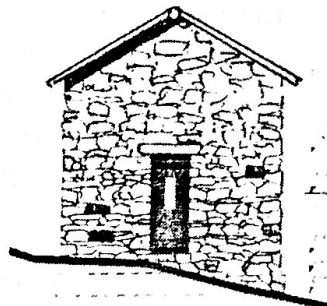
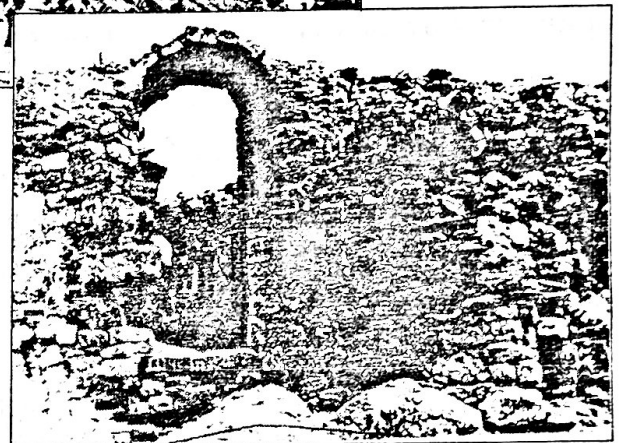
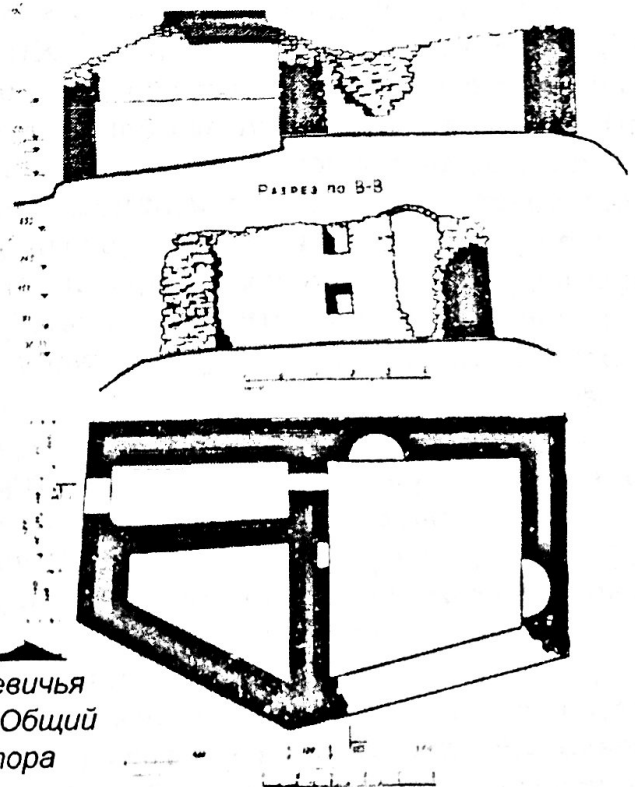


Рис. 9. Судак. Дозорная, или Девичья  
башня (Кыз-Куле). XIV - XV вв. Общий  
вид и обмерочные чертежи автора  
с участием Н. Матюшенко



ство до обрыва над морем. Консульский замок соединялся подъемным мостом с остальной частью верхнего пояса оборонительных сооружений. Консульская башня — прямоугольное в плане четырехъярусное сооружение, которое совмещало функции жилого помещения, обороны, склада продовольствия, хранилища воды и, вероятно, арсенала. В первом ярусе находились помещения для хранения продовольствия и цистерна для воды [10, т. 2, С. 294]

Внутри крепости были улицы с домами, общественные владения, склады, культовые сооружения. Сохранились: мечеть (рис. 5), руины храма на консолях, цистерны, склад. За пределами крепости располагались порт и городские предместья, судя по раскопкам, густо заселенные. Здесь сохранились портовая башня Фредерико Астагвера (рис. 8), и две церкви. Склады кварталов города отчетливо видны при восходе и на закате солнца.

Не вдаваясь в детальное описание объектов фортификационного назначения, которые возводили генуэзцы, следует остановиться на тех археологических раскопках, которые дают нам более полное представление об архитектуре Судака на различных исторических этапах его истории. Так, на территории бывшего порта и к западу от стен крепости в 1960-е годы под руководством М. А. Фронджуло удалось открыть византийские укрепления XI в. — прямоугольное сооружение площадью 250 кв. м со стенами в 1-2 м толщиной. На рубеже XIII-IX вв. это укрепление было разрушено и перекрыто жилыми и хозяйскими постройками IX-XIV вв., а также храмом XII-XIII вв.

При раскопках одного из домов на южном склоне Крепостной горы найдены предметы, подтверждающие возможность проживания здесь русских поселенцев. Были открыты также остатки поселения XIII-IX вв., водопровод и городской посад XIII - XIV вв. с византийскими монетами (1261-1320 гг.). К западу от посада, на отдельной возвышенности, раскопаны церковь со склепом и 268 плитовых и грунтовых могил XI-XVIII вв. — часть большого городского некрополя. Как считают исследователи России А. И. Полканов и Ю. А. Полканов, в окрестности Судака обосновались беженцы Боспорского царства, теснимые гуннами. Как данные раскопок, так и письменные источники подтверждают, что в средние века в Судак жили не только византийские греки, но и потомки тавров, скифов, аланов, а уже позднее — венецианцы, генуэзцы и русские. Таким образом, становится понятным то обстоятельство, что цокольные ярусы каменных кладок в крепостных стенах Судакской крепости выложены до появления генуэзцев.

Среди сохранившихся остатков культовых зданий генуэзской крепости в Судак обращает на себя внимание мечеть XII в. Это сооружение прямоугольное в плане, вытянутое с севера на юг, сложено из серого известняка на известковом растворе. Отдельные элементы мечети (углы стен, своды, пол, столбы, наличники), — из обработанного камня. По данным новейших исследований мечеть построена в 1222 г., видимо для крымских татар, исповадавших ислам. С приходом генуэзцев перестраивалась в базилику и после присоединения Крыма — вновь превращена в мечеть. Главное помещение перекрыто сферическим куполом. Архитектура мечети провинциального значения выдержана в типично турецком стиле — сельджукского периода. Вместе с тем не обнаружено никаких следов минарета, что говорит о небольшом числе верующих, посещавших мечеть.

На территории крепости имеются также развалины двухапсидного храма (XII-XIV вв.), который расположен на склоне горы ниже дозорной башни. Храмы зального типа с двумя апсидами встречаются в архитектуре очень редко.

Генуэзские постройки жилых домов в пределах Судакской крепости еще не выявлены с достаточной подробностью, что делает их описание пока преждевременным.

В 1981 г. постоянной судакской экспедицией Института археологии Академии наук СССР был раскопан храм, в котором, как утверждают исторические описания, укрылись последние защитники генуэзской Солдайи. Об этом сообщается в заметке А. Кучеренко «Раскрывая тайны веков» («Правда» от 14 ноября 1981 г.). Рассказывается о величественной базилике — 20,5 x 10 м. Толщина стен достигала до трех метров, стены

на отдельных участках были усилены контфорсами. Внутри здание собора разделялось на равные половины аркой. Одна часть собора предназначалась для прихожан, в другой находились усыпальницы. На одной из могил обнаружена большая каменная плита с надписью на средневековой латыни и генуэзским гербом в виде щита, разделенного по диагонали полем. Эта находка подтверждает, что здание являлось католическим собором. Генуэзская Солдаия прекратила существование в 1475 г.

Утратив свое оборонное значение, Судакская крепость пришла в запустение и разрушалась. Первые попытки предотвратить разрушение памятника фортификации относятся к 20-м годам XIX в. Позднее, начиная с 1869 г., предпринимались с этой целью некоторые меры, однако лишь в годы существования Советского Союза охрана, изучение и реставрация Судакской крепости становятся систематическими. В настоящее время крепость является филиалом архитектурно-исторического заповедника «Софийский музей» (г. Киев).

### ЗАКЛЮЧЕНИЕ

Генуэзские крепости Северного Причерноморья, и в частности их величественные остатки в Феодосии и Судаке, — это памятники фортификационного строительного искусства мирового значения и культуры XIX - XV вв., отражающий своеобразие международных отношений средневековья в различных проявлениях, и в значительной степени — в области архитектуры. Архитектура башен — яркий образец европейского оборонного зодчества. Компоновка их отдельных частей и орнамента свидетельствуют о высокой строительной культуре зодчих. Судакские башни, например, подобны крепостным сооружениям северной Италии по рисунку и по расположению — они далеко выступают за общую линию стены. Не случайно, например, что для определения конфигурации зубцов в период реставрационных работ Судакской крепости использовались формы крепости Эмбрачи в Генуе. Оформление проема в Георгиевской башне обновлялось по аналогии с проемом итальянского донжона. Вместе с тем необходимость подобной реставрации требует дополнительных научных исследований и сопоставлений. Несмотря на обилие краеведческой литературы по городам Северного Причерноморья, куда входят Судак и Феодосия, целый ряд аспектов в области истории архитектуры остается мало изученным — городская планировка, архитектура жилища, систематизация генуэзских зданий культового назначения и др. Освещение этих проблем еще ждет своих исследователей.

### ЛИТЕРАТУРА

1. Асеев Ю.С., Лебедев Г.А. Архитектура Крыма. К. — Стройиздат, 1961.
2. Башкиров А.С. Древние и средние века в истории Крыма. — Крымгосиздат, 1929.
3. Генуэзские крепости в Крыму. — Одесса, 1862.
4. Город двадцати пяти веков. Симферополь: Крым, 1971.
5. Гусаров Ф., Чуистова Л. Керчь, Симферополь: Крымиздат, 1963.
6. История Украинской ССР в 10 томах. Наукова думка, К. /Атом 2-й, 1982 г. ?, Крикун Е; Архитектурные памятники Крыма. Симферополь: Крымиздат. 1980. в. Марш Ю.Ю. Прошлое Керчи. Симферополь: Крымиздат, 1982.
7. Мурзакевич Н. Истории генуэзских поселений в Крыму. — Одесса, 1837.
8. Памятники архитектуры и градостроительства Украинской ССР. — В ?-х тт. Том 2-й, К.: Будивельник, 1983, С. 261-333.
9. Перепелица Г. Алушта. Симферополь: Крымиздат, 1961.
10. Секиринский С.А., Волобуев О.В., Когоншвили К.К. Судакская крепость. — Симферополь: Таврия, 1980.
11. Шнейдер Д.С. Балаклава. — Крымиздат, 1980.