

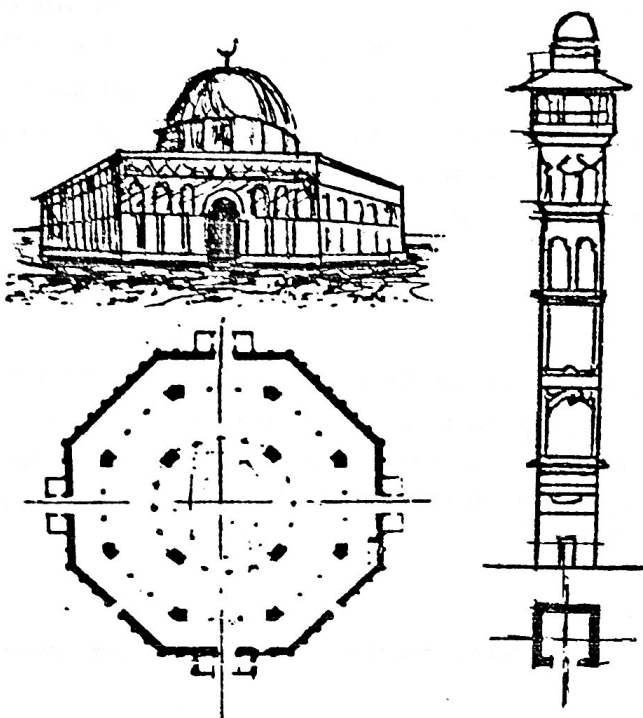
СИММЕТРИЯ В АРАБСКОЙ АРХИТЕКТУРЕ БЛИЖНЕГО ВОСТОКА

А. Б. РАЛЛЕВ

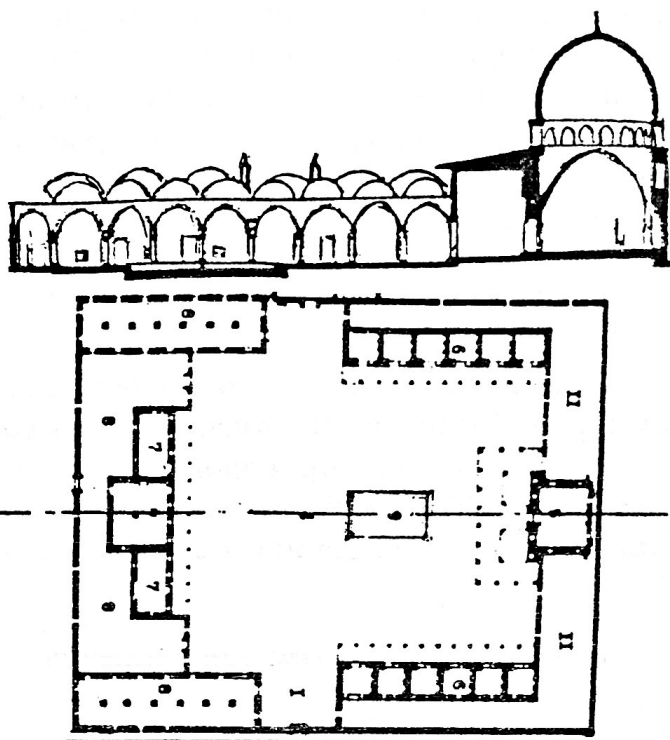
Формообразование в арабской архитектуре вообще и Ближнего Востока, в частности, тесно связано с законами ритмических построений, контрастного соотношения объемов и симметрии. Такие средства композиции, как ритм, метр, контраст, как показывают результаты научных исследований [1], в архитектуре арабских стран почти не отличаются от общепринятых представлений и методов их применения. Вместе с тем, использование этих композиционных средств усиливает своеобразие восточной архитектуры в самых разнообразных её проявлениях. Относительно своеобразно и характерно проявляются в арабской архитектуре законы симметрии. Обзор многочисленных памятников архитектуры Ближнего Востока свидетельствует о том, что симметричные построения были свойственны как средневековой (мусульманской), так и древней архитектуре — культовых, общественных и дворцовых зданий. Не являются здесь исключением и сооружения мемориального назначения — мавзолеи.

Как известно, понятие симметрии включает в себя элементы разнообразных составляющих относительно точки, линии, плоскости и т. п. В архитектуре зданий с равнозначными частями встречаются такие виды симметрии, как: центрально-осевая, симметрия относительно срединной плоскости, композиционная и др. В данной статье не ставится целью дать исчерпывающие ответы по теории симметрии. В значительной мере и достаточно полно это осуществлено в капитальном научном труде Н. И. Смолиной «Традиции симметрии в архитектуре». Она выделяет центрально-осевую, зеркальную симметрию, симметрию подобия, а также симметричные сетки [2, с. 171], что не противоречит классификации, принятой нами для архитектуры арабских стран Ближнего Востока. Так, примеры центрально-осевой композиции наиболее характерны для башенных и купольных мавзолеев с однокамерным захоронением. К этому же типу симметрии относятся и многочисленные минареты

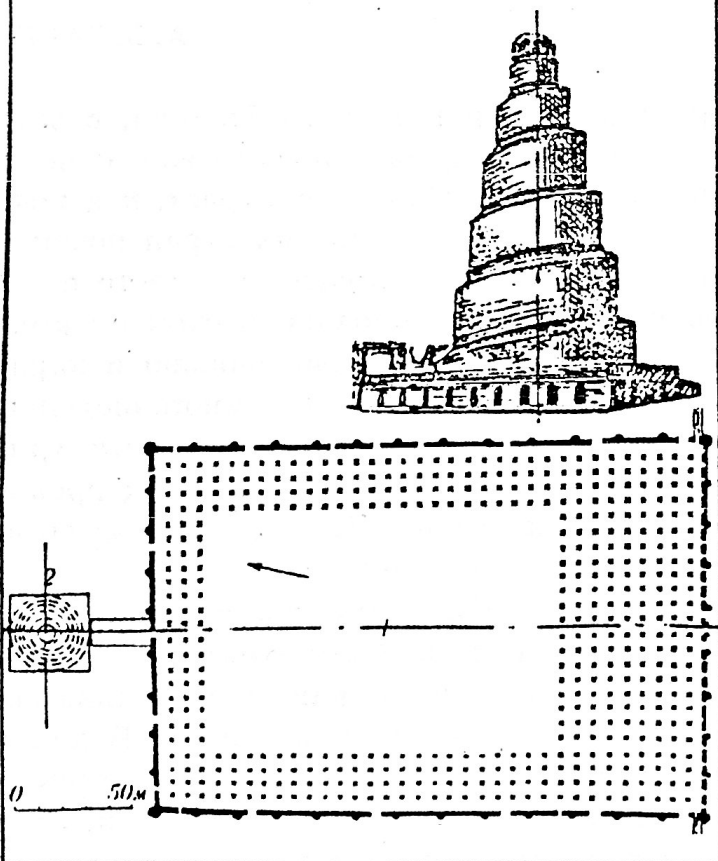
1. ЦЕНТРАЛЬНО-ОСЕВАЯ СИММЕТРИЯ



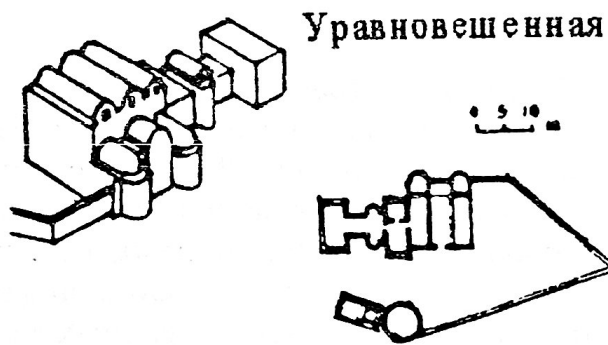
2. МИМЕТРИЯ ОТНОСИТЕЛЬНО СРЕДИННОЙ ПЛОСКОСТИ



3. СИММЕТРИЯ КОМПОЗИТНАЯ



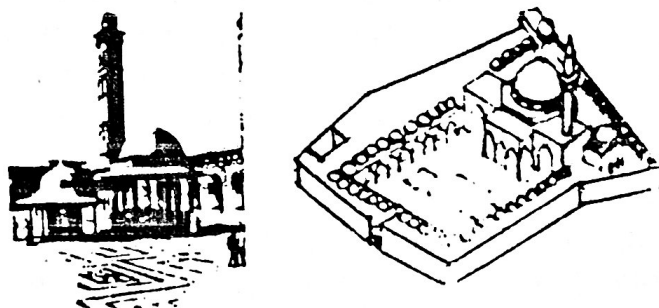
4. АСИММЕТРИЯ



Уравновешенная

5.

Динамическая

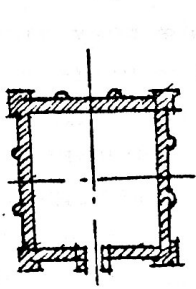


(рис. 1. 1.). Симметрия относительно срединной плоскости отличается равноудаленностью частей здания от плоскости, проходящей через его ось. Подобный прием строительства также популярен в архитектуре Ближнего Востока и касается всех типов зданий (рис. 1. 2.). Композитная симметрия сочетает в себе признаки первых двух типов, например, в мечети Мутаваккиля в Самарре (Ирак) спиралевидный минарет (центрально-осевая симметрия) установлен по продольной оси прямоугольника мечети (симметрия относительно срединной плоскости) (рис. 1. 3.). К асимметричным композиционным решениям относятся уравновешенные системы (как, например, дом шейха в г. Шардже, Объединенные Арабские Эмираты), а также динамические системы, отличающиеся акцентом по вертикали (минарет над распластанным объемом мечети и т. п.) — (рис. 1. 4.).

В научных исследованиях по архитектуре ислама часто рассматриваются те или иные особенности развития в пределах данной исторической эпохи. В этой связи мы задаемся вопросом: является ли многословная архитектура исламского Востока с её симметрией исключительным достижением средних веков? Нас интересует не столько симметрия, как прием планировки, но как одно из дополнительных композиционных средств развития объемной формы. С этой принципиальной предпосылки могут быть вкратце рассмотрены наиболее характерные объекты симметрии домусульманской эпохи — (рис. 2). Так, для развития регулярного города периода Римской империи с его главными улицами (кардо и декуманус) решающее эволюционное значение имел римский военный лагерь. Дальнейшим продолжением этой глубинно-пространственной структуры, развивающейся в продольно-осевой композиции, был, например, лагерь Диоклетиана в Пальмире (III в.). В этом относительно небольшом замкнутом пространстве — за крепостными стенами, — присутствуют главные элементы ближневосточного города: в северной части — укрепленный дворец, прообраз цитадели; в квадратной части лагеря на пересечении кардо и декумануса установлен тетрапилон; дворцовые помещения занимали компактно равные по площади участки. Линейный характер развития был характерен и для ряда архитектурных ансамблей (Баальбек, I-II вв. в Ливане, Сейя-Си, I в. до н. э. — II в. н. э. в Сирии, площадь общественных собраний в Тире римского времени, Ливан и др.). Главные храмы обносились дополнительными стенами, приобретая в комплексе квадратный либо прямоугольный план с площадью, обнесенной колоннадой; в центре площади размещался собственно храм (храмы Белла и Набо в Пальмире, Сирия, храм Деметры в Герасе, Иордания, и т. д.). Для дворцовых зданий с симметричным планом существовало несколько планировочных схем: с наружным айваном (Таки-Кисра в Ктесифоне, дворец в Хатре, Ирак, дворец-храм в Дура-Европосе, Сирия, и др.), замкнутого типа с внутренним двором (квадратный в плане Каср-ибн-Вардан в Сирии), полузамкнутого типа (дворец химьяритов в Шабве, Йемен) и другие. Среди зрелищных и других общественных зданий доисламской архитектуры следует назвать наиболее целостные в композиционном отношении театры римской Сирии (в Бостре, Пальмире, Герасе, Шахбе и др.), которые можно отнести к сооружениям открытого типа. Полузамкнутыми были уголки отдыха-нимфеи. К зрелищным сооружениям комплексного типа относились такие, как театр-гимнасий в Вавилоне (III в. до н. э. Ирак), а также ипподром в Герасе (Иордания, II в. н. э.).

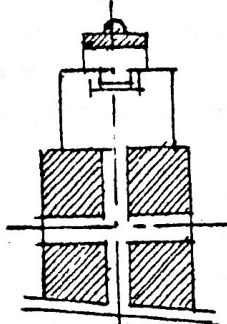
В культовой архитектуре древнего и эллинизированного Ближнего Востока наиболее полно отразилась тенденция к созданию центральных зданий (зиккураты, храмы огня, ротонды). Среди зданий с балочными покрытиями строились квадратные в плане храмы (храм Баал-Шамин в Сейя-Си Сирия, храм Тюхе в Санамеине, Иордания), здания с продольным планом (трехнефные базилики), храмы замкнутого типа с перистальным двором (химьяритский храм в Хукке, Йемен) и др. Преимущественно в Византийской Сирии (V-VI вв.) формируются купольные храмы, прототипами которых можно считать храмы огня сасанидского периода (III-V вв.). Эволюция раннесредневековых ку-

1. Город

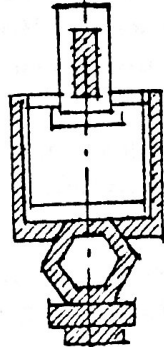


Гимский лагерь

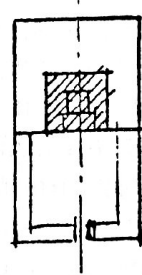
2. Ансамбль



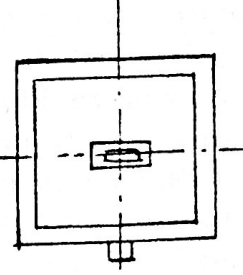
Пальмира. Лагерь Дюклетяна.



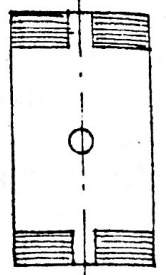
Баальбек



Сейя-си В Южной Сирии

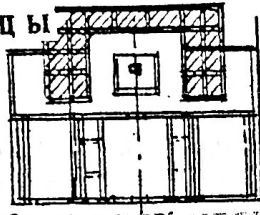


Храм Бела в Пальмире

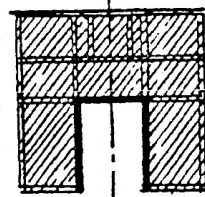


Агора в Тире Ливан

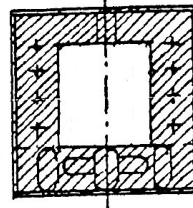
3. Дворцы



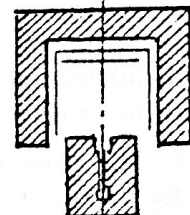
Сирия. Дюра-Европос



Ирак. Ктесифон

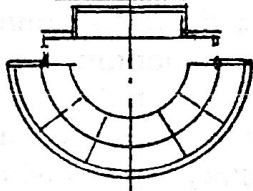


Сирия. Вардан

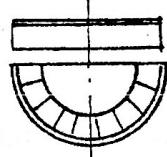


Йемен. Шабба

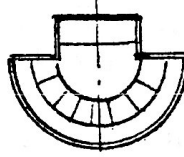
4. Зрелищные здания и другие



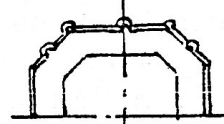
Босра



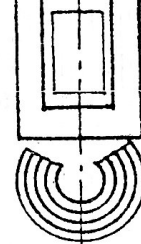
Пальмира



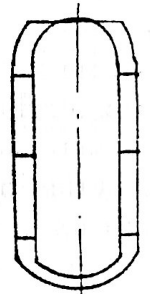
Шахба



Нимфей

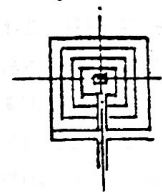


Вавилон

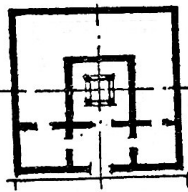


Стадион в Герасе

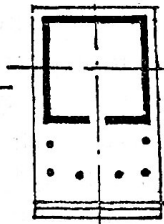
5. Культовые здания (с балочным перекрытием)



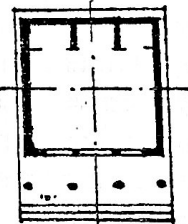
Зиккурат в Ираке



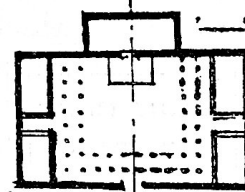
Валл-Шамин Пальмира



Сана-ейн



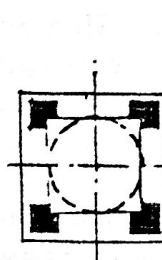
Хукка



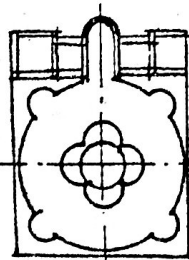
Турманн



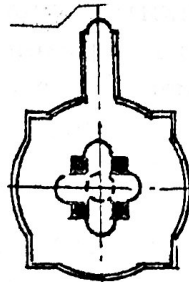
(купольные)



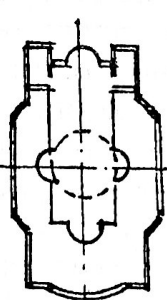
Храм Огня в Нейсаре Ш.в.



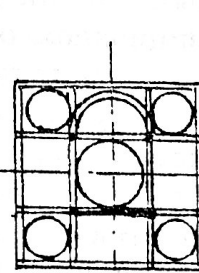
Собор в Босре 512.



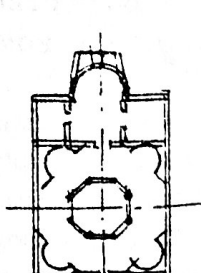
Собор в Апамее У.в.



В Русафе У.в.



Иль-Андерин У.в.



Церковь в Эсре 510-512

Рис. 2. Симметрия плана в доисламской архитектуре Ближнего Востока

польных храмов, близких к центрическим схемам (круг, квадрат, квадрат в круге) завершилась созданием накануне исламизации купольной ротонды (круглая либо ортогональная в плане), купол которой опирается на арочные конструкции. Однако ближневосточная ротонда, как правило, возводилась встроенного типа, а не самостоятельно — в церковных зданиях и раннехристианских базиликах (церковь в Эсре, Сирия, церковь Рождества в Вифлееме, храм Вознесения в Иерусалиме и др.) Одним из главных достижений дохристианской Сирии является безусловно, развитие зданий крестовокупольных систем (купол на трюмах и пересекающихся цилиндрических сводах, купол на пересекающихся конховых сводах, купол на пересекающихся полуциркульных сводах и конховых — по константинопольской схеме). Все указанные выше конструктивные и планировочные типы доисламской ближневосточной архитектуры объединяет общая черта — симметричность объемно-планировочных решений — рис. 2.

Преемственность архитектуры, её консервативность, традиционность, с одной стороны, и поступательный характер развития, с другой, привел мусульманское средневековье к более совершенным типам зданий, в которых однако присутствуют и древние приемы симметрии (рис. 3). Это в значительной степени отмечалось на ранней стадии становления культуры Арабских Халифатов (VII — нач. XIII вв.). Так торговый город Анжар в Ливане был возведен Омейядами по строго регулярной системе — прямоугольник городских стен рассекался двумя главными улицами (кардо и декуманус), на пересечении которых был поставлен тетрапилон. Прямоугольный план, характерный для древнесирийской архитектуры, был взят за основу раннемусульманского города. В то же время в Двуречье и Древнем Иране строили города как прямоугольного плана, так и в очертаниях близких к окружности (круглые города: Хатра, Ктесифон; овальные города: Ур, Урук). Поэтому создание Аббасидскими Халифатами круглого Багдада в IX в. с четко регулярным планом и внутренней системой расселения явилось в значительной степени данью традиции древнего градостроительного искусства. Четверо ворот пересекали трехпоясной круг городских стен в сочетании с симметрично спланированным жилищем (рис. 3. 1).

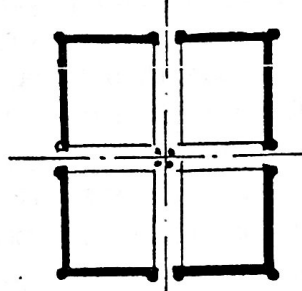
В период Арабских халифатов развивается квадратная в плане схема здания дворца с внутренним перистильным двором или несколькими дворами (в Гарби, Мшатте, Ханараке), наподобие римского укрепленного гарнизона. Однако усложнение планировки и желание усилить укрепления приводят к тому, что вокруг квадратного либо прямоугольного укрепленного дворца возводят дополнительно внешние стены. Так были возведены, например, иракские дворцы в Куфе (с островным расположением дворца) и Ухайдире (с примыканием дворцовой части к одной из стен). Развиваются и прямоугольные планы дворцов халифов. Аббасиды, возвращаясь к исконно национальному приему народной архитектуры, возводят дворцы замкнутого типа с айванами во дворе по двухайванной схеме (дворец Аббасидов в Багдаде, XI в.) — рис. 3. 2.

Первые мечети ислама сформировались по схеме замкнутого квадратного в плане здания с внутренним двором (в Медине, Куфе, Васите и др.). Участие византийских зодчих и строительство мечетей на фундаментах христианских базилик Сирии привело к созданию прямоугольной мечети без двора (Аль-Акса) и прямоугольной с двором, так называемой арабской мечети (Большая мечеть Омейядов в Дамаске и др.). Композиционное построение арабских мечетей, возведенных при аббасидах, отличается от омейядских наличием продольной оси симметрии. Квадратные мечети повторяли планировочные схемы столичных образцов, отличаясь меньшими размерами. Мечети айванного типа не возводились. С приходом турецкой администрации (XVI в.) возводят купольные залы мечетей (Такие Сулеймание в Дамаске, Бен Валида в Хомсе и др.). Главный купол является геометрическим центром композиции — рис. 3. 3.

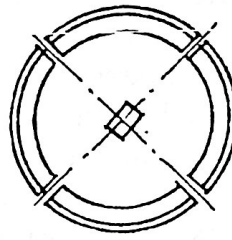
Наиболее известные здания медресе в Багдаде и Дамаске продолжают развивать планировочные схемы дворцовых и культовых зданий — от квадрата с внутренним двором к зданиям прямоугольного плана, с четырьмя айванами (рис. 3. 4).

Город

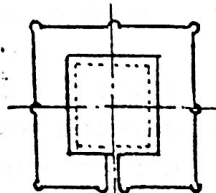
Анжар VII в.



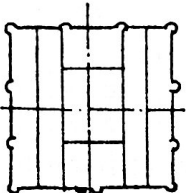
Багдад IX в.



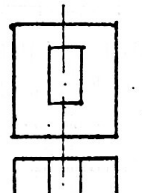
Дворцы



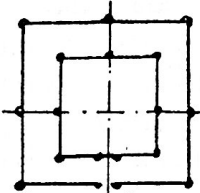
Сирия. Каср аль-Хейр аль-Гарби. VIII в.



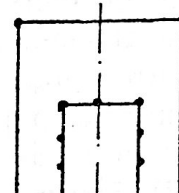
Иордания. Мшатта VIII в.



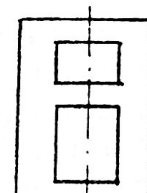
Иерусалим VIII в.



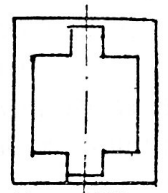
Ирак. Дворец в Куфе. VIII в.



Ирак. Ухайдир. IX в.

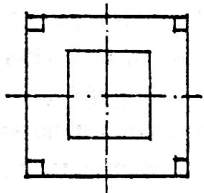


Ирак. Дворец в Самарре. XII в.

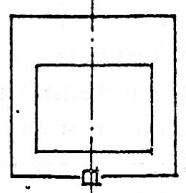


Дворец Аббасидов в Багдаде. XII в.

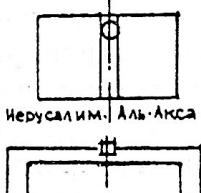
Мечети



Медина. Харам VIII в.

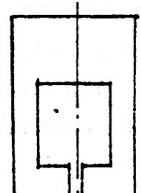


Ирак. Куфа 670 г.

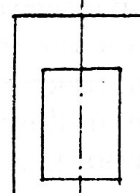


Иерусалим. Аль-Акса.

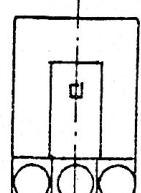
Дамаск. Мечеть Омейядов. 715 г.



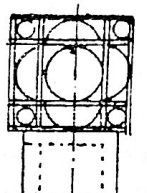
Дамаск. Квартальная мечеть XII в.



Ирак. Мечеть Мутабакилла. IX в.

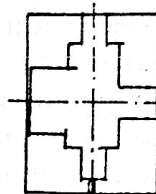


Дамаск. Квартальная мечеть Ажам. XVIII в.

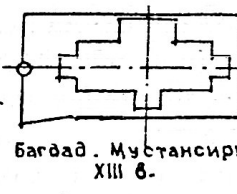


Сирия. хомс нач. XX в.

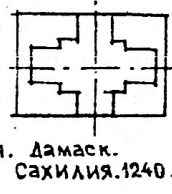
Медресе и маристан



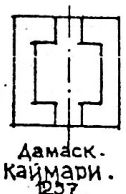
Дамаск. Ан-Нурия. 1172.



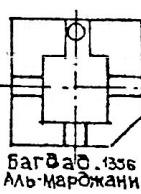
Багдад. Мустансирия. XIII в.



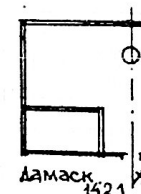
Дамаск. Сахилия. 1240.



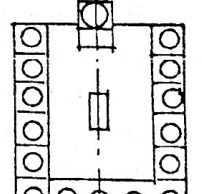
Дамаск. Каймария. 1257.



Багдад. 1336 Аль-Марожани

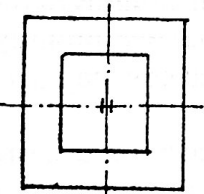


Дамаск. Жакмакия 1421.

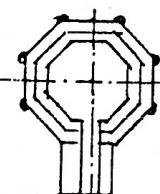


Дамаск. Сулеймания. XV в.

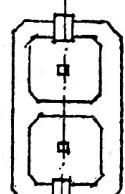
Караван-сарай



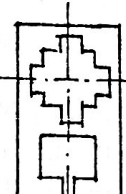
Либан. Хан. 1750.



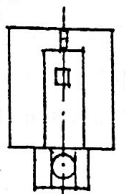
Иран. Рей.



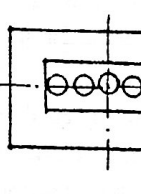
Ирак. XIII в.



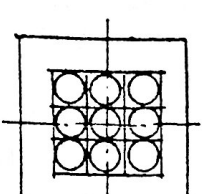
Иран. XII в.



Турция. XIV в.

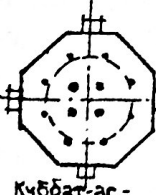


Багдад. Ортма. XIV в.

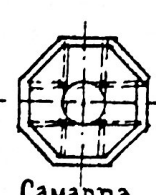


Дамаск. XV в.

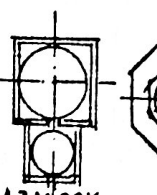
Мавзолеи



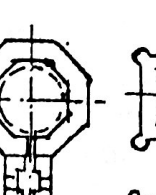
Кубба-ас-Сахра. VII в.



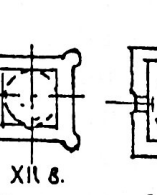
Самарра IX в.



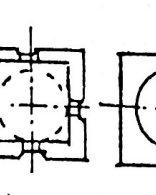
Дамаск. Фаршахия 1180.



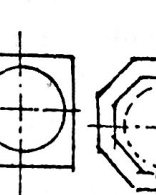
Багдад. XIII в.



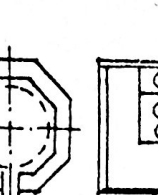
XII в. Самарра. Имама ад-Дур.



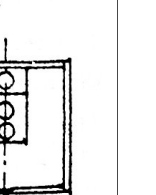
Мошу XIII в.



Энгара. X-XV в. (Йемен)



Дамаск. XVIII в.



Багдад. Аль-Кадима. XVI в.

Рис. 3. Симметрия плана в исламской архитектуре Ближнего Востока

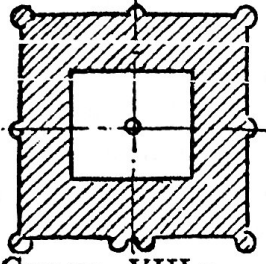
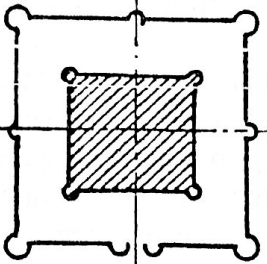
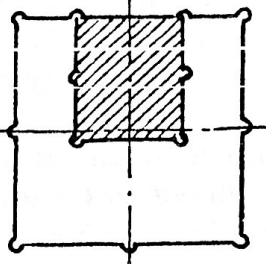
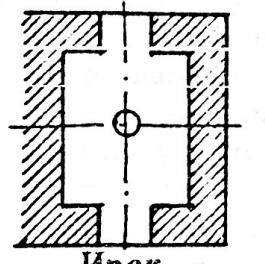
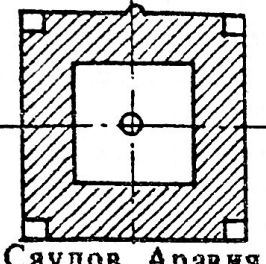
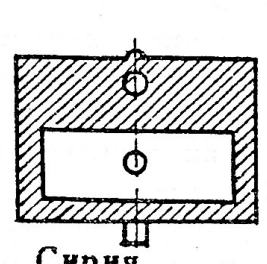
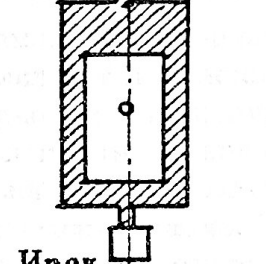
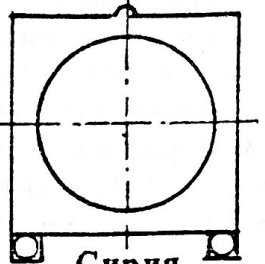
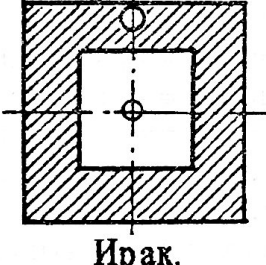
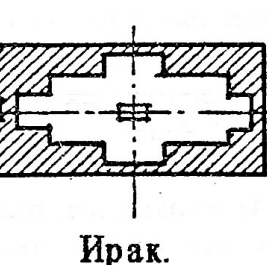
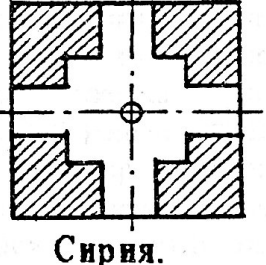
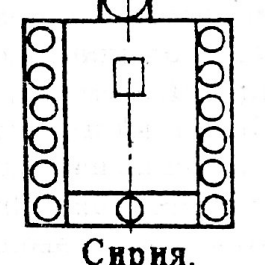
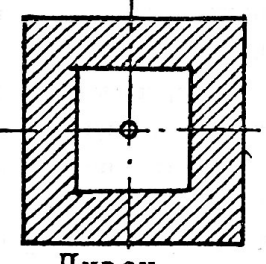
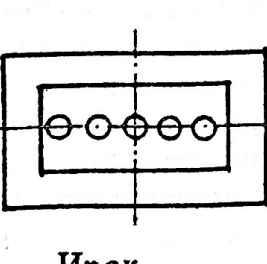
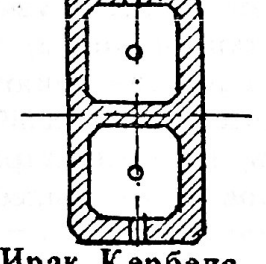
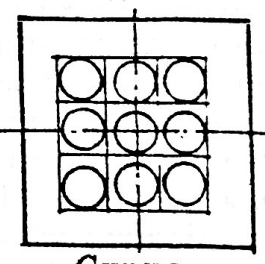
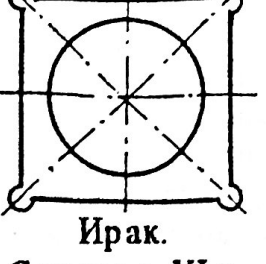


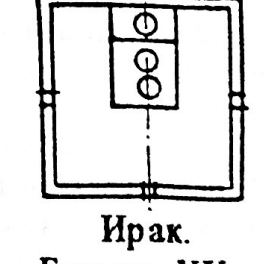
<p>Дворцы</p>	 <p>Сирия. VIII в. Эль-Хейр-Гарби</p>	 <p>Ирак. Куфа. VIII</p>	 <p>Ирак. Ухайдир. IX</p>	 <p>Ирак Багдад. XII в.</p>
<p>Мечети</p>	 <p>Саудов. Аравия. Медина. VII в.</p>	 <p>Сирия. Дамаск. VIII в.</p>	 <p>Ирак. Самарра. IX в.</p>	 <p>Сирия. Дамаск. XVI в.</p>
<p>Медресе</p>	 <p>Ирак. Багдад. XIV в.</p>	 <p>Ирак. Багдад. XIII в.</p>	 <p>Сирия. Дамаск. XIII в.</p>	 <p>Сирия. Дамаск. XVI в.</p>
<p>Караван-сарай</p>	 <p>Ливан. Бейрут. XVIII в.</p>	 <p>Ирак. Багдад. XIV в.</p>	 <p>Ирак. Кербела- Неджеф. XIV в.</p>	 <p>Сирия Дамаск. XVIII в.</p>
<p>Мавзолеи</p>	 <p>Ирак. Самарра. XI в.</p>	 <p>Ирак. Иордания. VII-IX вв.</p>	 <p>Ирак. Мосул. XIII в.</p>	 <p>Ирак. Багдад. XV в.</p>

Рис. 4. Композиционные схемы памятников архитектуры с симметричным планом. Ближний Восток 7-19 вв.

Квадратная схема лежит в основе планировки медресе при Такие Сулеймание в Дамаске, где купольные кельи и купольная мечеть образовали замкнутое пространство двора.

Караван-сарай варьируются в двух главных планировочных схемах — открытого и крытого типа. Для обоих типов встречаются квадратные (типа рабат) и прямоугольные планы. Крытые караван-сарай имеют купольные покрытия — рис. 3. 5. В багдадском хане Ортма купола на подпружных арках разместились вдоль оси симметрии линейно. В крытом хане Ассад-паша (Дамаск XVIII в.) девять куполов скомпонованы в группу 3 x 3 на квадратном в плане объеме. Караван-сарай строились также с айванами. Композиция из двух айванных дворов продольно-осевой симметрии представлена караван-сараем Мосалла в Ираке.

Развитие центрально-осевых композиционных решений мавзолеев на Ближнем Востоке является традиционным, так как накануне исламизации здесь возводились круглые и октогональные купольные ротонды. Ближайшими аналогами купольных октогонов мемориального назначения исламской эпохи являлись Куббат-ас-Сахра в Иерусалиме (конец VII в.) и Куббат ас-Сулайбя в Самарре (сер. XI в.). Однако известно немало примеров кубических объемов мавзолеев с купольным завершением в виде сталактитового, шатрового, луковичного, параболического очертаний — рис. 3. 6. В культово-мемориальных комплексах средневекового Ирака мавзолеи возводились совместно с мечетью, кельями для паломников, в результате чего композиционные решения повторяют схемы дворцовых ансамблей раннеисламского периода — с островным планом либо с главным зданием, которое примыкает к одной из стен наружного контура. Так, замок Ухайдир (IX в.) как бы повторяется в планировочной схеме мавзолеев имама Али (Неджеф, XV в.) и Мусы аль-Кадима (Багдад, XIV вв.).

Анализ наиболее характерных композиционных схем симметрии в средневековой архитектуре Ближнего Востока (рис. 4) позволяет выявить определенные закономерности их эволюции. Для арабской средневековой архитектуры заметна преемственность определенных объемно-пространственных решений, как городских структур, дворцовых зданий, так и общественного назначения — мечетей, медресе, караван-сараяев. Вместе с тем пространственная среда средневековой архитектуры формируется по более жестким канонам, продиктованным консервативностью ислама, а также традиционными представлениями о ближневосточном доме, как это хорошо видно на представленных примерах. Квадрат является наиболее распространенной схемой (дворец, мечеть, медресе, караван-сарай, мавзолей). Купольные здания в регионе Ближнего Востока наибольшее развитие получили в позднесредневековый период. Здания айванного типа были характерны для дворцов, медресе, маристанов, караван-сараяев. Мечети на Ближнем Востоке строились арабского, а в период позднего средневековья — купольного типа. Симметрия в арабской архитектуре явилась ярким подтверждением общего стремления ученых и строителей Ближнего Востока к гармонии и совершенству.

ЛИТЕРАТУРА

1. Раллев А. Б. Эволюция объемно-пространственных форм в архитектуре арабских стран Ближнего Востока. Диссертация на соиск. уч. степ. доктора архитектуры. Киевский гос. университет строительства и архитектуры. 1995.
2. Смолина Н. И. Традиции симметрии в архитектуре. Москва, Строиздат, 1990.