

## АРХИТЕКТУРА КАФФЫ XIV — XV ВЕКОВ

А. Б. РАЛЛЕВ

Как утверждают историки, генуэзская Каффа была создана на месте древнего города Феодосия. Феодосия (в переводе с греческого «богом данная») удобно располагалась на берегу полукруглой Феодосийской бухты. Это один из старейших городов Крыма. Феодосия была основана греками в VI — V вв. до н. э. и со временем стала одним из крупных торговых центров Боспорского царства. В III — IV в. н. э. она сильно пострадала от нашествия сначала готов, а затем гуннов. Точное время основания генуэзских колоний в Крыму установить трудно. Первое известие о существовании в Каффе (Феодосии) генуэзской колонии относится к 1289 г. До нас дошли нотариальные акты города, датируемые 1289-1290 гг. В 1290 году был принят первый устав генуэзской Каффы (текст устава не сохранился). Таким образом, в конце XIII в. под именем Каффы Феодосия становится центром генуэзских колоний на Черном море. В XIV в. в целях своего укрепления генуэзцы возводят мощную крепость, которая состояла из наружных оборонных стен и цитадели. Ранее (в XIII в.) генуэзцами была построена первая деревянная крепость, которую сожгли татары.

Наружные крепостные стены города были усилены 26 башнями и куртинами. Русский историк Николай Мурзакевич, описывая генуэзские поселения в Крыму (1837), пришел к заключению о том, что укрепление Каффы каменными стенами относится к 1352 году и было начато консулом Готифредо де Зоалио [3, стр. 34]. Итальянский миссионер в турецкой Каффе Эмиддио Дортелли Д. Асколи, доминиканский монах, с 1624 года в течении 10 лет там живший, в своих описаниях Черного моря и Татарики отмечал, что город со стороны суши «окружен очень большими рвами, но без воды, т. к. здесь местность то подымается, то опускается. Стены, стоящие за рвами, двойные, засыпанные землей, с многочисленными башнями и бастионами. .... Город расположен полумесяцем: на левой оконечности его стоит замок, обращенный к порту» [1, стр. 22]. Протяженность городских стен достигала пяти миль в окружности. Стены выкладывались из камня методом циклопической кладки. Известно, что генуэзский ров существовал до 30-х годов XIX в., затем был засыпан, а позже упрятан под асфальт. В настоящее время наружные городские стены средневековой Каффы не существуют, но сохранились фундаменты, дающие представление об очертаниях былой крепости, а также развалины трех башен: Константина, Фомы и Джиованни ди Скаффа. От башни Константина, защищавшей крайний северный пункт города, были возведены стены в двух направлениях — на юг и на восток. От восточного участка крепостных стен осталась, так называемая Доковая (портовая) башня, служившая своеобразными воротами в карантин. Доковая башня (XIV в.) — это прямоугольное в плане, двухъярусное массивное сооружение, на восточной стене которого укреплен каменная плита с резными гербами генуэзских консулов. Башня сохранилась не полностью.

Величественна сохранившаяся часть башни Константина — башни замкнутого типа, прямоугольной в плане (1382-1448 гг.). Сохранились три стены — восточная, северная и часть западной. Основание башни, высота которой близка к 20 метрам, усилено контрфорсом, предохранявшим её от разрушительных действий морских волн. Верхняя часть стен завершена тройным аркатурным поясом из кирпича, напоминающим сталактитовое обрамление. Толщина стен — 2 м и более. С северной стороны к башне в XVII в. турки пристроили полукруглые каменные бастионы.

Башня Джиованни ди Скаффа (1342) расположена у подножья горы Митридат. Это круглая в плане башня диаметром изнутри 20, 6 м и высотой 10 м, которая

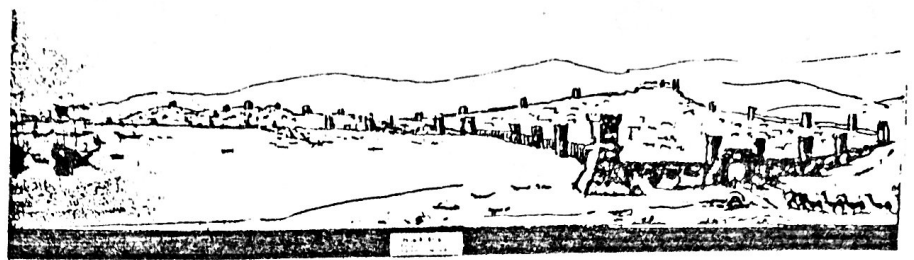
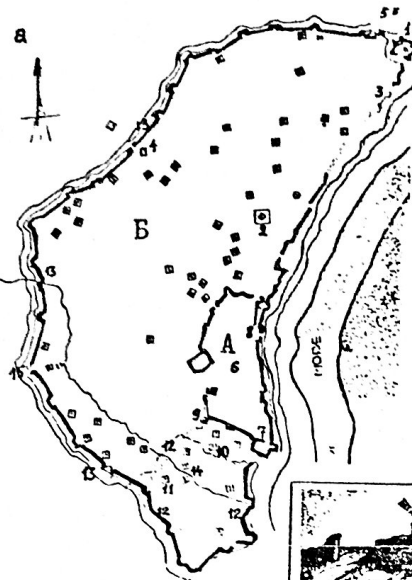


Рис. 1. Кафа XIV - XV вв.  
а - А - цитадель; Б - прочие укрепления города, (план 1784 г.)  
б - панорама города. Рисунок со старинной гравюры.



Рис. 2. Большие морские ворота Каффы. Реконструкция. Е. Катошина

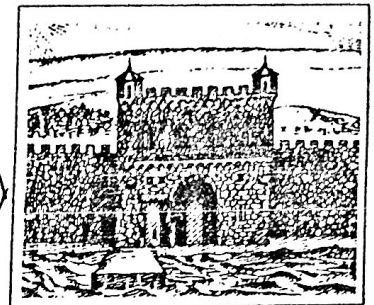


Рис. 3. Юго-восточный сектор укреплений Каффы (по Е. Катошину)

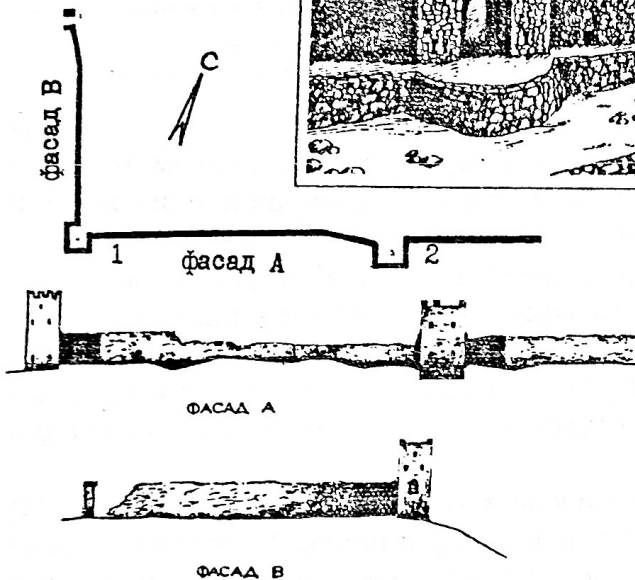


Рис. 5. Участок сохранившихся стен цитадели генуэзской крепости Каффы. План и фасады разверток стен (обмеры автора). 1 - башня Климента У1, 2 - башня Криско



Рис. 8. Вид на башню Климента в цитадели генуэзской крепости. XIV в.

Рис. 7. Теодосия. Башня Криско в цитадели. Общий вид, фасад, план (обмеры автора).

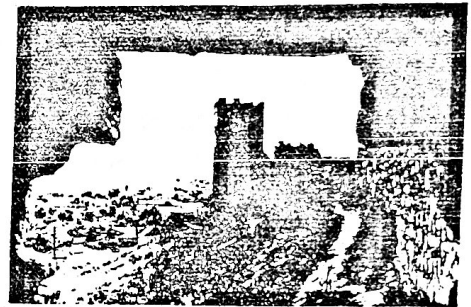
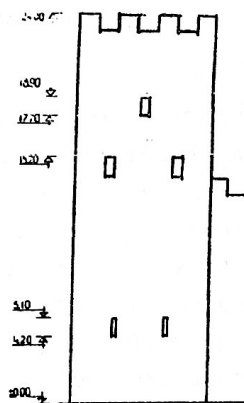


Рис. 4. Башня Климента У1 в цитадели генуэзской крепости, 1348 г. Общий вид, восточный фасад, план на отметке 13,50 м (обмеры автора).

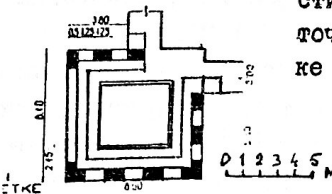
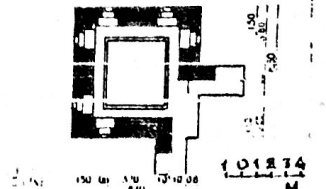
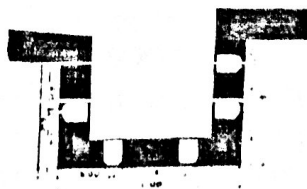
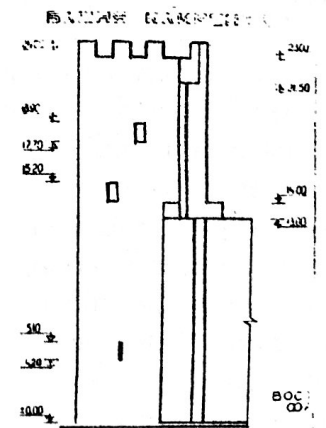
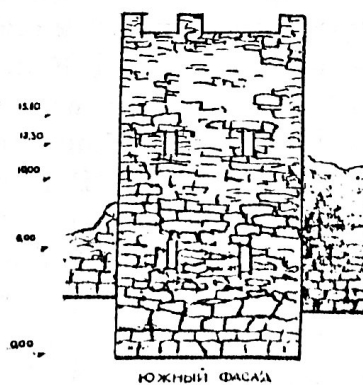


Рис. 6. Башня Климента У1. Южный фасад, план на отметке 23,50 м (по обмерам автора)



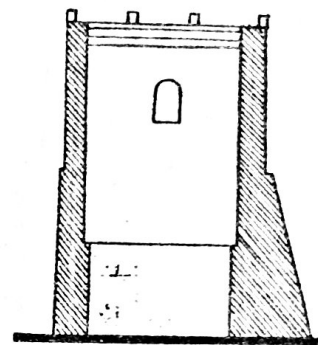
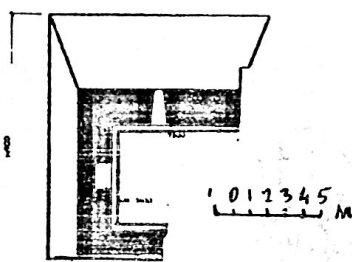
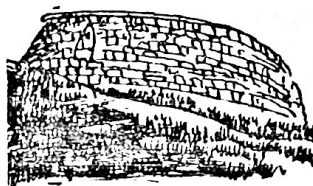
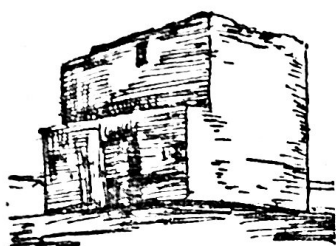
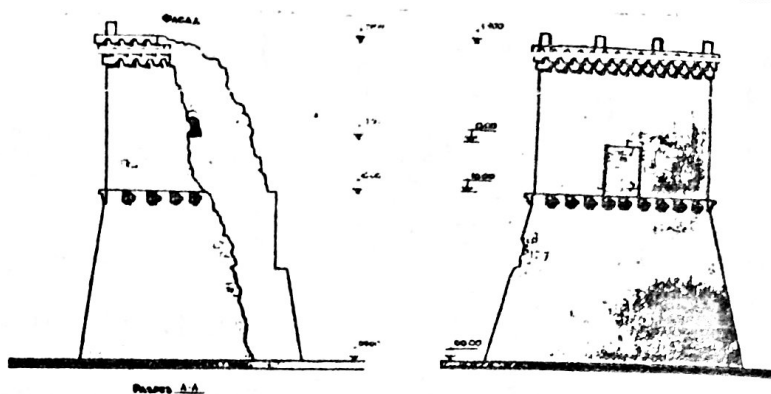
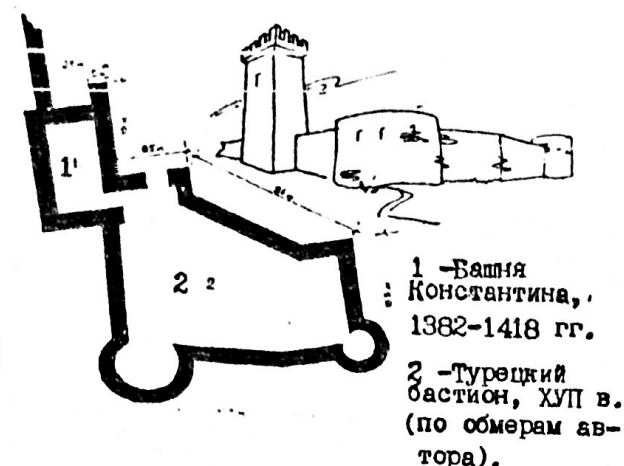


Рис. 10. Феодосия. Дозовая башня. XIV в.

Рис. 11. Башня Фомы. 1373.

Рис. 9. Феодосия. Башня Константина в городской крепости. 1382-1418. Фасады, разрез, план.

сложена из очень крупных блоков необработанного известняка на известковом растворе. Сохранилась частично. Верхняя часть украшена аркатурным поясом из кирпича. Толщина стен башни достигает двух метров. Вход в башню шел с изгибом в оборонительных целях, сужаясь от 80 до 50 см.

Крайним защитным пунктом городских укреплений на юге Каффы была башня Фомы (1373) — полукруглая в плане, от которой сохранилась только нижняя часть, построенная из крупных блоков камня, переложенных мелким.

На сохранившихся участках крепостных стен наружного кольца видны следы нескольких строительных периодов, бойницы отсутствуют, местами остались признаки боевых площадок.

Фортификационная система Каффы была закончена в 1383-1386 гг. [10, т. 2, стр. 283]. Планировка каких-либо жилых кварталов или групп не сохранилась. Путешественники XVIII века, посетившие город, в своих записках упоминают, что «несмотря на то, что дома имели внешний вид не очень приглядный, внутри они были просторны и имели хорошую планировку в отличие от других крымских городов».

Внутренняя часть крепости — цитадель — была в три раза меньше внешней и включала стены общей протяженностью 2 мили. Цитадель возведена вокруг Карантинного холма, откуда начинался античный город. В плане представляет собой неправильный четырехугольник, вытянутый вдоль моря с востока на запад. Укрепления состояли из крепостных стен, усиленных двенадцатью башнями; сложены из известняка на известковом растворе с тщательной затиркой швов. В цитадели размещались: консульский дворец, казначейство, резиденция латинского епископа, здание суда с балконом для оглашения консульских постановлений, конторы для проверки весов, склады и магазины ценных товаров. В конце XVIII и в XIX вв. большинство сооружений цитадели, потерявшей свое значение, были разобраны. Сохранились только две башни — Климента и Криско — с прилегающими крепостными стенами [1, т. 2, стр. 281], а также пилоны больших ворот. На территории цитадели обнаружены также остатки цистерн для хранения запасов воды, а также здание турецкой бани (XV-XVI вв.). Цитадель являлась по существу первым генуэзским поселением Каффы, в пределах которого существовал город.

На южном углу цитадели находится величественная башня Климента VI (1348), которая занимала важное стратегическое положение, защищая большие ворота. Это



Рис.12. Феодосия, Колодец на территории городской крепости. XIV в.

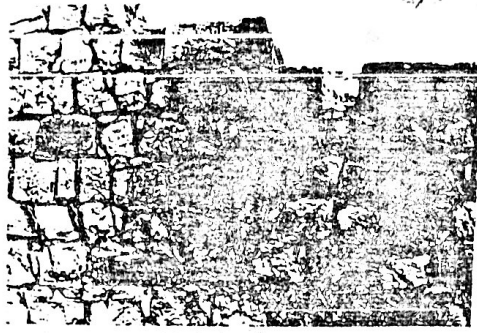
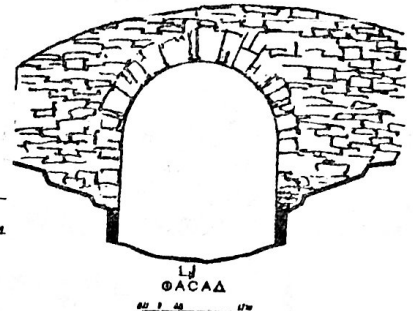
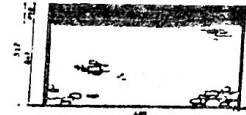


Рис.13. Феодосия, Каменная кладка городской крепости. XIV в.



ФАСАД



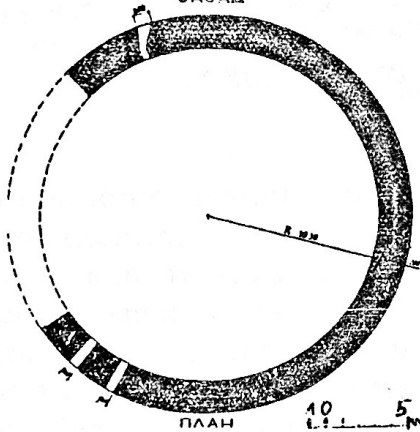
РАЗРЕЗ 1/5 м

Рис.15. Феодосия, Башня Джованни ди Скаффа. 1342.

Рис.14. Феодосия, Генуэзский мост недалеко от башни Климента У1. XIV в.



ФАСАД



ПЛАН



- 1 - церкви
- 2 - мечеть
- 3 - фонтаны
- 4 - бани
- 5 - жилой дом ул.Караимская, 14
- К - Нарантинный холм
- М - Митридатский холм
- 1 - укрепления цитадели
- П - башня Джованни ди Скаффа
- Ш - башня Доковая
- У - башня Константина
- У - турецкий бастион

остатки оборонительных рвов

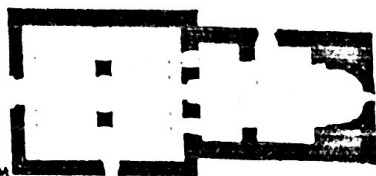
- 1 - ц. св. Георгия; 2 - ц. Введения; 3 - ц. Архангела Михаила и Гавриила; 4 - ц. св. Сергия; 5 - ц. св. Иоанна Богослова; 6 - ц. св. Иоанна Предтечи; 7 - ц. св. Георгия; 8 - ц. св. Стефана.

Рис.16. Памятники архитектуры г. Феодосия.

трехъярусная, прямоугольная в плане башня, с наружными габаритами 8, 1 x 8, 6 м. Перекрытия — плоские по деревянным балкам (сохранились гнезда этих балок). Башня Климента имеет бойницы и окна-амбразуры со всех сторон и завершается зубцами-мерлонами, ограждающими верхнюю площадку. Общая высота башни от уровня земли достигает 24 м.

Башня Криско (XIV в.) относится к башням открытого типа: у неё только три стены, главная из которых выходит на юг и имеет ширину 11 м. Максимальная высота башни от уровня земли — 20 м. Башня двухъярусная, по своему облику напоминает средневековый итальянский донжон — снабжена бойницами, окнами-амбразурами и зубцами по верхней площадке. За башней Криско — у моря некогда возвышалась башня Джустиниани (не сохранилась). Стена сохранилась на высоте до 7 м. В настоящее время на территории генуэзской цитадели ведутся археологические раскопки.

В период существования генуэзской Каффы основную часть населения 70-тысячного города составляли армяне. Их численность достигала 70%. Поэтому среди культовых зданий большинство относятся к армянской архитектуре XIII-XV вв., которая воспроизводит архитектурные формы древнейших сооружений армянской церковной архитектуры. Несколько подобных церквей сосредоточены в восточной части города, недалеко от цитадели: Иоанна Предтечи (1348), Иоанна Богослова (XIV в.), церковь Георгия (XIV в.) и церковь Стефана (XIV в.). Все они — одноапсидные с



0 5 м

Рис.17. Феодосия. Церковь Иоанна Предтечи: 1348 г. Вид с юга, план.

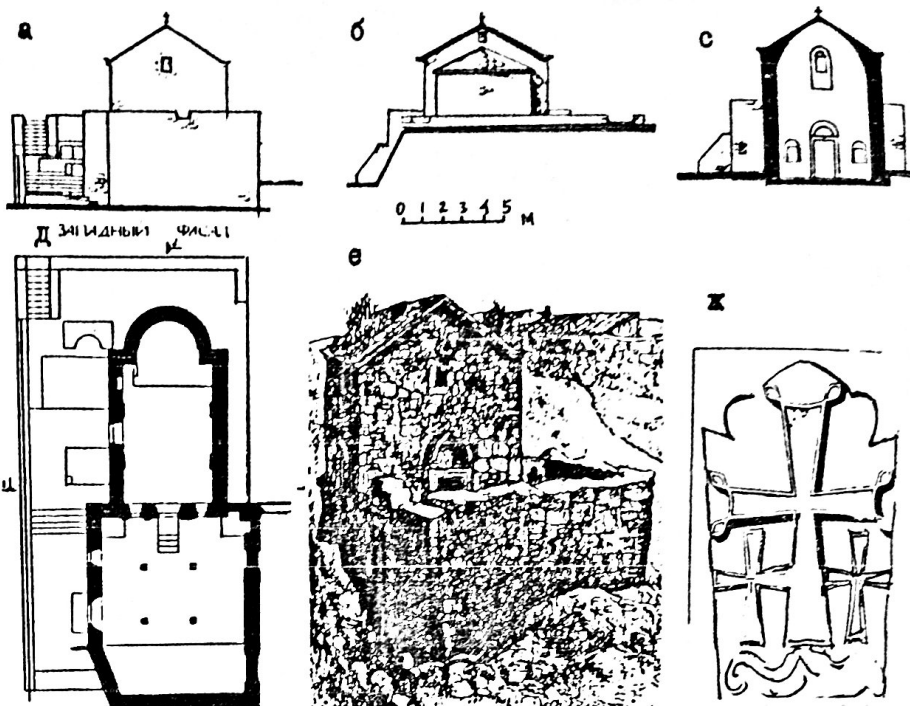


Рис.18. Феодосия. Церковь Иоанна Богослова. XIV в. а-б - фасады; в - разрез; г - план; д - общий вид (по рис. Д.Катошина); ж - фрагмент настенного орнамента. Обмеры автора.

Рис.19. Феодосия. Церковь св.Георгия, XIV в. в-г - фасады, разрез. Обмеры автора.

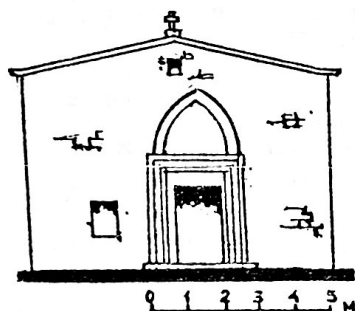
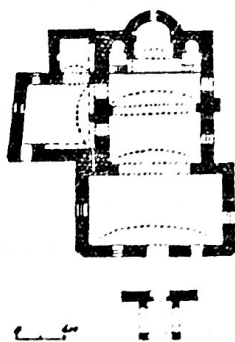


Рис.20. Феодосия. Церковь св.Сергея. XIV-XV вв. Вид с запада (фото автора). План.



прямоугольным планом, украшены фресками, хачкарами (закладными плитами в память события или знатного лица). Более сложной в своей планировочной основе является церковь Иоанна Предтечи, которая состоит из двух частей: более древней, небольшой в плане, квадратной центрально-купольной и вытянутой прямоугольной, разделенной столбами на три нефа, покрытых полуциркульными сводами с подпружинными арками на консолях.

Остальные из упомянутых армянских церквей зального типа, имеют полукруглую аспиду с двускатным

покрытием на полуциркульных сводах. Крыша черепичная, кладка стен из бутового камня, свод арки, пилястры, наличники дверей и окон выложены из тесаных известковых плит. Характерной особенностью армянских церквей являлась также купель — небольшая ниша, устроенная в толще боковой стены изнутри храма, — которая предназначалась для обряда крещения. Подобные купели, например, хорошо сохранились в церкви святого Стефана.

Всего в границах наружного оборонительного кольца генуэзской крепости насчитывалось около тридцати культовых зданий христианской веры, среди которых наиболее значительны по своей архитектуре армянские церкви: церковь архангела Михаила и Гавриила (1408), церковь Сергия (Саркиса) XIV-XV вв. и другие. Среди культовых зданий Каффы следует отметить также мечети XIV-XVIII вв. На карте

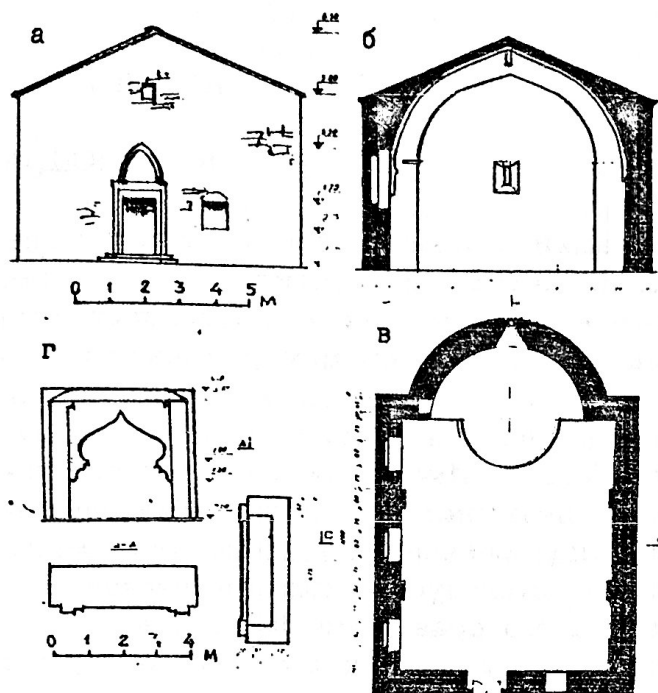


Рис. 21. Феодосия. Церковь св. Стефана. XIV в. - а, б, в - фасад, разрез, план (формы автора) - турецкий фонтан близ церкви.

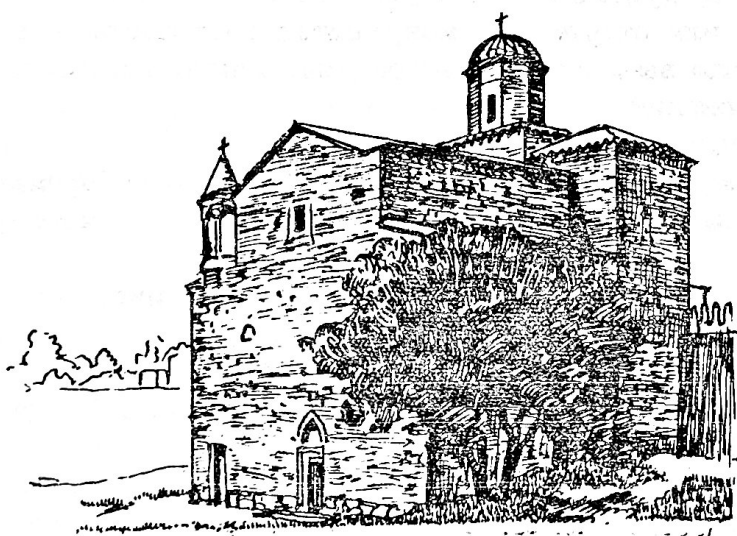


Рис. 22. Феодосия. Свято-Архангельская церковь. XV в. (рисунок автора). Общий вид.



Рис. 23. Феодосия. Церковь св. Георгия - в пределах большой стены. Начата в XV в.

Каффы 1784 года их насчитывается 25. Однако, как это было принято у турок, многие мечети представляли собой перестроенные, приспособленные христианские храмы и церкви. Во всяком случае, это подтверждается описанием главной мечети Каффы, которое было сделано в 1783 году одним из очевидцев из Петербурга. Из всех мечетей Каффы сохранилась одна — Муфти-Джами (1623), построенная турками. Это сооружение купольного типа из бутового камня с чередованием кирпичной кладки. Купол пологих очертаний покоится на многогранном барабане. Острроверхий минарет с балкончиком отражает турецкий стиль в колониальной архитектуре Османской империи. Окна полукруглые, размещены в двух уровнях. Вход фланкирован нишами в виде михрабов.

#### ЛИТЕРАТУРА.

1. Город двадцати пяти веков (литературно-художественный и историко-краеведческий сборник о Феодосии). Издательство «Крым», Симферополь. 1971.
2. Катюшин Е. А. Феодосия, Каффа, Кефе. Исторический очерк Феодосии: Изд. Дом «Коктебель» (Биб-ка альманаха «Крымский альбом» Вып. 6), 1998.
3. Мурзакевич Н. История генуэзских поселений в Крыму. Одесса. 1998.
4. Памятники градостроительства и архитектуры Украинской ССР (Иллюстрированный справочник-каталог). В 4-х томах. Редколлегия: Н. Л. Жариков (гл. ред.) и др. — Киев: «Будівельник», 1983 — Том 2, стр. 261-333.