

ЭКЛЕКТИЧЕСКИЕ ТЕНДЕНЦИИ В АРХИТЕКТУРЕ ОДЕССЫ 1930–1950 Г.Г.

Моргун Е.Л., ассистент

Одесская государственная академия
строительства и архитектуры
Тел. (0482) 20–46–72

Аннотация – Рассматривается место и значение архитектуры периода эклектики для дальнейших процессов развития архитектуры Одессы XX века (30–50-е годы).

Ключевые слова – эклектика, эклектические тенденции, архитектурная форма, декоративизм.

Постановка проблемы. Проблема дальнейшего изучения и сохранения архитектуры периода эклектики имеет приоритетное значение, т.к. традиции эклектики периодически возрождались в архитектуре Одессы не только в модерне и ретроспективизме, но и в советский период – 30–50-е гг. XX века.

Анализ последних исследований. В последние десятилетия прошлого века появился ряд работ, посвященных проблемам архитектуры 1830–1910 гг. в Украине и в России. Однако архитектура периода эклектики в Одессе и ее значение для последующих периодов формирования архитектуры города до сих пор не рассматривалась.

Цель статьи. Показать взаимосвязь архитектуры эклектики с архитектурой Одессы последующих периодов XX в., привлечь внимание к проблеме сохранения наследия эклектики.

Вновь эклектические тенденции проявились в архитектуре Одессы в 30-е годы XX века. В этот период во всей советской архитектуре, во всем архитектурном творчестве был принят программный принцип: «Использование лучших приемов классической архитектуры». Вехой послужил конкурс на Дворец Советов (1931–1933 гг.), «в качестве рекомендации участникам конкурса указывалось на использование «как новых, так и лучших приемов классической архитектуры». [1, с.352]. В помощь архитекторам издаются трактаты Витрувия и Палладио, альбомы классических архитектурных форм (например, Михайловского).

В Москве архитекторы увлекались формами итальянского Ренессанса (И.Жолтовский, А.Буров), в Ленинграде – русским классицизмом (И.Фомин, А.Гегелло). Одесские архитекторы обращались к ренессансным формам и формам русского ампира. В 30-х гг. XX в. классические архитектурные формы призваны были запечатлеть трудовой подъем, пафос строительства социализма, создать иллюзию равенства всех в новом обществе.

В Одессе в 30-х гг. возводятся целый ряд санаторно-курортных зданий, зданий медицинских и учебных заведений, где принцип создания монументальных образов и использования архитектурных приемов прошлого претворяется в жизнь.

В 1937 г. по проекту архитектора Ф.А.Троулянского было возведено здание научно-исследовательского института курортологии и бальнеологии (Лермонтовский курорт). В фасадах здания использованы формы итальянского Ренессанса. Выделяется цоколь, рустованный крупными квадратами. Ризалит с главным входом лишь намечен, над входом – фронтоном лучкового профиля, покоящийся на двух ионических колоннах. Первый – главный этаж – выделен композиционно и пропорционально (он в 2 раза выше второго этажа). ©05



Научно-исследовательский институт курортологии и бальнеологии
арх.
Ф.А.Троулянский,
1937 г.



Институт им.
В.П. Филатова
арх. М.А. Кац, Л.Л.
Кордонский,
М.А. Шлифер,
1939 г.



Спальный корпус санатория «Россия»
арх. М.А. Кац,
М.А. Шлифер,
1935 – 1939 гг.



Школа им. П.С. Столярского
арх. Ф.А. Троупянский, 1938 – 1939 гг.



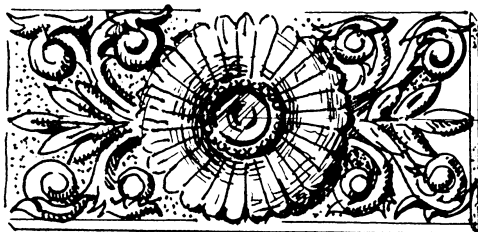
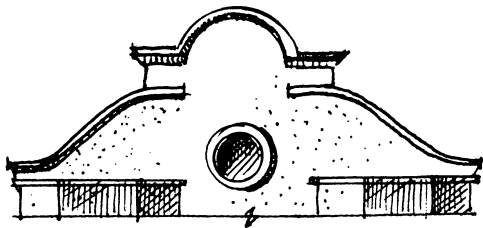
Жилой дом, арх. Е.Г. Вайнштейн, 1952 г.



Железнодорожный вокзал, арх. Л.М. Чуприн, 1952 г.



Институт связи им. А.С. Попова, арх. И.С. Брейбурд, 1952 – 1963 гг.



Жилой дом, арх. Г.Топуз, 1954 г.

Декор подоконной плиты





Александровский дворец в Пушкине, арх. Дж. Кваренги, 1792 г.



Одесса, здание старой биржи, арх. Ф. Боффо, 1829 – 1834 гг.



Одесса. Амбулатория Института им. В.П. Филатова,
Арх. Н.Шаповаленко, Ж. Грушевская, 1952 г.

В 1935–1937 гг. по проекту архитекторов М.Каца и М.Шлифера в Одессе возводится санаторий «Россия». «Наибольший интерес представляют спальные корпуса» [4, с.74]. Фасады отражают четкую ячеистую планировочную структуру этих зданий. В них сочетаются простые формы, присущие рационализму и формы классической архитектуры, отличающиеся условностью и упрощенностью проработки.

Композиция фасадов института глазных болезней и тканевой терапии им. В.П.Филатова (1939 г., арх-ры М.Кац, Л.Кордонский, М.Шлифер) симметрична, центральная часть акцентирована ризалитом. Классические формы центрального ризалита (трехчетвертные колонны и пилоны) массивны и тяжелы. Характер, использованных архитектурных форм в целом соответствует назначению здания.

При проектировании здания школы им. П.С.Столярского (1938–1939 гг.) бригада архитекторов во главе с Ф.Троупянским, обратилась к величественному русскому ампиру [4, с.79]. Однако желание выразить внутреннюю структуру здания, увязать новое функциональное содержание со старыми канонами, привело к тому, что здание, несмотря на запоминающийся облик и эффектное восприятие с некоторых точек (Сабанеев мост, спуск) не смотрится цельно.

В предвоенное время, в конце 30-х гг. XX в., в Одессе по типовым проектам был построен ряд школьных зданий, в композицию фасадов, которых включался ордер. Центральная часть такого здания фланкировалась ризалитами с большим ордером (высотой в 3 этажа): школа №119 (ныне гимназия №1; Александровский проспект), школа №99 (гимназия №4; Болгарская ул.), школа №120 и др. Классные комнаты в этих зданиях располагались по одну сторону широкого коридора-рекреации, что позволяло создавать в классах оптимальную инсоляцию и аэрацию. Основы же такой планировки были заложены еще в конце XIX в., когда начали строиться школьные здания с дифференцированной планировкой – прототипы школьных зданий XX века.

В послевоенный период, в 50-е гг. XX в. архитекторы вновь обращаются к архитектурно-художественным приемам прошлого, развивается так называемый декоративизм. Архитектура должна была художественно отобразить победу советского народа в Великой Отечественной войне. «Отсюда крупномасштабность и даже грандиозность, подчеркнутая лапидарность архитектуры...» [3, с.195].

В Одессе в 50-е гг. XX в. не возводились грандиозные сооружения, строились жилые дома, общественные здания. Самым крупным зданием, построенным в Одессе в этот период, было здание железнодорожного вокзала (1952 г. арх. Л.Чуприн), в его архитектуре были использованы классические формы. Так же как в здании прежнего (разрушенного во время войны) вокзала «Входной вестибюль-лоджия, расположенный в центре здания оформлен тремя арками...» [2, с.44]. Но классические формы нового вокзала, скорее реминисценция на тему классики, а не точное следование стилевым прототипам.

В композицию фасадов жилых зданий, наряду с ордерными формами (пилястрами, колоннами), активно включались и лепные орнаменты в украинском стиле (подоконные плиты), морская символика на картушах (жилой дом – ул. Ришельевская угол ул. Греческой, 1954 г., арх. Г.Топуз). В архитектуре жилых зданий вновь появляется

бельведер. Однако, декоративизм в одесской архитектуре 50-х гг. XX в. не получил такого развития, как, например, в архитектуре Киева.

В композицию фасадов жилых домов включались также архитектурные детали и мотивы Ренессанса и барокко: ул. Спиридоновская, 18-21 (1954–19565 г.г., арх-ры. С.Курбатов и Р.Карабец) – барочные фронтоны; ул. Троицкая, 28 (1952 г., арх. Е.Вайнштейн) – барочный фронтон и глубокая лоджия; ул. Пастера, 21 (1953 г. арх. Г.Грушкевич) – ренессансный карниз, проработка первого этажа крупным рустом, подчеркнутые рустом углы здания, ордерные формы.

В архитектуре общественных зданий предпочтение отдавалось классицизму, как стилю, соответствовавшему функциональному назначению этих зданий, отвечавшему сложившемуся стереотипу восприятия классических архитектурных форм: парадность, значимость, фундаментальность. В здании института связи им. А. С. Попова (1952 – 1953 гг. арх. И. Брейбурд), классические тенденции проявились особенно ярко. Оно решено в крупных формах, главный вход выполнен в виде полуротонды, фасады не загромождены деталями, их пластика чиста и рельефна.

Представляет интерес здание амбулатории института глазных болезней и тканевой терапии им. В. П. Филатова (1952 г. арх-ры: Н. Шаповаленко, Ж. Грушевская). Заимствованы были не только классические формы, а и композиция всего здания. Архитектурным прототипом этой постройки стало здание старой биржи на Приморском бульваре (1837 г., арх. Ф. Боффо) в его первоначальном виде до перестройки во второй половине XIX в. Для проекта старой биржи, в свою очередь, образцом послужил Александровский дворец арх. Дж. Кваренги в Пушкине (1790-е гг.).

Глубокие изменения в советской архитектуре произошли в 1955 г. после выхода постановления ЦК КПСС и Совета Министров СССР от 4 ноября 1955 г. «Об устранении излишеств в проектировании и строительстве», в котором был резко осужден наметившийся отрыв архитектуры от строительной техники и экономики, поддержаны созревшие в практике новые прогрессивные методы строительства [3]. Начался новый этап развития советской архитектуры, новый этап развития архитектуры в Одессе.

Выводы:

- Эkleктические тенденции неоднократно возрождались в архитектуре Одессы, в частности, в архитектуре советского периода – в 30–50 гг. XX в.

- Общность архитектуры эkleктики, архитектуры 30-х гг. XX в. и декоративизма 50-х гг. XX в. основывается на обращении к историческим прототипам, свободном их использовании.

- Архитектура эkleктики в Одессе опиралась на широкий круг архитектурных прототипов. В архитектурной практике 30–50-х гг. XX в. использовались только классические декоративные приемы.

Эkleктика, как творческий метод, вновь проявила себя в архитектуре Одессы в последнем десятилетии XX века.

ЛИТЕРАТУРА

1. Гольдштейн А.Ф. Зодчество. Кн. для учащихся ст. классов / Под ред. Ю.С.Яралова. М.: Просвещение, 1979. – 445 с.
2. Котков И., Ушаков А. Архитектура Одессы: путеводитель. – Одесса: Маяк – 1969. – 92 с.
3. История советской архитектуры (1917–1954 г.г.) / Былинкин Н.П., Калмыкова В.Н., Рябушин А.В. Сергеева Г.В. / Под ред. Былинкина Н.П. и Рябушина А.В. – М.: Стройиздат, 1985.
4. Тимофеенко В.И. Одесса: Архитектурно-исторический очерк – К.: Будівельник, 1983.– 160 с.