

АРХИТЕКТУРА МИССИЙ ЧИКИТОС ВИЦЕ - КОРОЛЕВСТВА ПЕРУ В БОЛИВИИ

Польщикова Н.В., доцент кафедры основ архитектуры и дизайна архитектурной среды

Россошинский А.В., студент 4 курса

Одесская государственная академия строительства и архитектуры.

Тел.: (048) 720-63-72.

Аннотация. Рассматривается архитектура миссий Чикитос Вице-Королевства Перу начала XVII – конца XVIII вв. в Боливии. Анализ проведен на основании наблюдений одного из авторов данной статьи, Россошинского А.В., во время пребывания в Латинской Америке, а также по специальной иностранной и отечественной литературе.

Ключевые слова: Миссии Чикитос, Вице-Королевство Перу, Новый Свет, католицизм, иезуиты, церковь, барокко, архитектура.

Проблема исследования. Архитектура Латинской Америки колониального периода, и особенно архитектура таких комплексов, как католические миссии, не достаточно освещена в отечественной литературе.

Анализ последних исследований проведен по ознакомлению с данного типа сооружениями Россошинского А. В., проживавшего в Южной Америке, а также по специальной зарубежной и отечественной литературе и информации из Интернета.

Цель работы: проанализировать стилевые особенности, а также планировочные и объемно-пространственные решения миссий Чикитос Вице-Королевства Перу (современная территория Боливии) начала XVII – конца XVIII вв.

Задачи работы: пополнить имеющиеся в отечественной литературе сведения об католических миссиях Вице-Королевства Перу.

Три события, тесно связанные между собой, в самом конце XV в., 1492 г., определили судьбы мира на несколько столетий вперед. Первое: на папский престол взошел Папа Александр VI (Родриго Боджиа), агрессивный и жестокий политик, представитель знатного испанского рода Боджиа [3,С.37,158]. Второе: испано-португальская команда высадилась на землю «Новой Индии», и по окончании экспедиции Пиренейские государства в 1493 г. получили все права на вновь открытые территории от Папы Александра VI. Третье событие: окончившаяся в 1492 г. Испанская Реконкиста, которой жила страна с 718 г., дала дополнительные силы для масштабных действий на новом континенте, куда, освободившись от воинских обязанностей, двинулось многочисленное испанское дворянство [3,С.1112]. Огромный приток испанцев и португальцев на земли Южной Америки вызвал необходимость основания многих городов на восточном и западном побережье, а также большого количества поселений в центре материка. В 1492 г. на о. Гаити испанцы основали свой первый город Ла – Навидад, важный опорный пункт в Новом Свете, который положил начало созданию величайшей колониальной державы конца XV - XIX вв. – Испании [2,С.503]. С конца XVI до середины XVIII вв. территория Южной и Центральной Америки была поделена на 4 Вице-королевства, 3 из которых принадлежали королю Испании, а одно – королю Португалии. В начале XVI в. были основаны: Вице-королевство Новая Испания (современная Мексика), Вице-королевство Перу (современные Перу, Чили и до 1776 г. часть территории Боливии) и Вице-королевство Бразилия (современная Бразилия). В начале XVII в. были основаны Вице-королевство Новая Гренада (современные Эквадор, Колумбия и Венесуэла) и Вице-королевство Рио-де-ла-Плата (современные Аргентина, Парагвай, Уругвай и Боливия). Испанский абсолютизм для контроля над доходами, поступающими из новых колоний, создал в градостроительстве жесткую централизованную систему [2,С.516-533]. В городах и поселениях Нового Света испанцы и португальцы возводили церкви, соборы и монастыри, что являлось одним из основных условий Папы Александра VI. Планировка и застройка поселений, а также крупных городов, была типовой и разрабатывалась в соответствии с

правилами совета «По делам Индий», созданного в 1509 г. и подчинявшегося королю Испании [2, С.507].

Далеко не все страны Европы были так тесно связаны с Ватиканом, как Испания, поэтому папство позаботилось о том, чтобы в помощь традиционному католицизму в Новый Свет отправились представители нового течения – монахи Иезуитского ордена. Иезуиты пользовались наибольшим благословением Папы и, благодаря этому обстоятельству, им отводилась особая роль в освоении глубинных районов новых земель [3, С.476]. Прибыв в Америку, монашеские ордена начали строить здесь миссии – небольшие поселения определенной планировки, главное место в которых отводилось церкви. Само понятие миссии берет свое начало от названия делегации, посылаемой в другую страну с определенными поручениями [3, С.810]. К началу XV в. архитектура иезуитских монастырей Европы уже имела свои, характерные лишь для этого ордена, черты. В 1568 – 1584 гг., постройкой арх. Джакомо да Виньола и Джакомо делла Порта в Риме церкви Иль Джезу ознаменовалось начало новой вехи в искусстве и архитектуре – эпохи барокко. Присущие ей праздничность, пышность и величественная роскошь нашли свое отражение в архитектуре миссий Нового Света [1, С. 236-238].

Находясь в постоянном военном напряжении в течение веков, Испания экономически была одной из самых отсталых стран Европы. В культурном же отношении она являлась одной из самых оригинальных стран, т.к. здесь тесно переплетались европейская и арабская культуры. В архитектуре Испании сочетались элементы романики, наиболее отвечающей военному времени, а также элементы поздней готики, мудехара и платереско, а со второй половины XVI в. и эрререско. Эти направления в архитектуре, за исключением эрререско, стали определяющими при строительстве городов-миссий на новом континенте [2, С.512]. В каждом районе церкви имели свой неповторимый вид, обусловленный наличием и особенностями строительных материалов данной местности, будь то камень, кирпич из адобы или дерево [4, С.198,199].

Чикотос – это название региона в восточной части современной Боливии, до 1776 г. являвшегося частью обширного Вице-Королевства Перу (в 1776 г. эти и другие земли перешли во владение Вице-Королевства Рио-де-ла-Плата). На приведенной карте (рис.1) показаны границы 4 Вице-Королевств с территорией распространения миссий Чикитос. На землях Чикитос с начала XVII до конца XVIII столетия было основано 11 миссий: Сан Франциско Хавьер, Сан Рафаэль де Веласко, Сан Хосэ де Чикитос, Сан Мигель де Веласко, Концепсьон, Сан Игнасио де Веласко, Санта Анна де Веласко, Сантьяго де Чикитос, Санто Корасон, Сан Хуан Батиста, и Сан Игнасио де Замукос. Миссии Чикитос основывались как самостоятельные автономные поселения. Это были самодостаточные общества с количеством жителей от 1000 до 4000 человек. Во главе их находились два священника и совет из восьми местных лидеров – кабилдо, отвечающий за развитие города и его жителей. Испанским колонистам и португальским мамелюкам (охотникам за рабами) было запрещено находиться в миссиях. Единственным исключением стал арх. Антонио Рохас, бывший колонист, которому приписывается строительство нескольких церквей Чикитос [5, С.6].

Культурная жизнь в миссиях была на очень высоком уровне. В церквях исполнялись оперы с участием оркестров. Здесь были свои искусные резчики по камню и дереву из числа индейцев. К 1767 г. в этих поселениях проживало свыше 37 000 человек под Иезуитским орденом и еще десятки тысяч индейцев под другими монашескими орденами [6, С.110]. Главное место в ансамбле миссии отводилось под культовое сооружение, которое было не только местом поклонения, но и культурным, экономическим и образовательным центром миссии. Церкви миссий, семь из которых были восстановлены почти в первоначальном виде, были построены общими усилиями миссионеров и коренного населения (за исключением миссии Санта Анна, которая была построена полностью народом чикитано после изгнания иезуитов). Это сотрудничество оказало большое влияние на обе стороны, но более всего на коренное население, которое приняло многие влияния иезуитов, в том числе прославление

Бога через искусство. Между 1746 – 1756 гг. шведский иезуит музыкант и архитектор Мартин Шмидт работал в миссиях Чикитос и построил там три великолепные церкви – Сан Рафаэль, Сан Хавьер и Концепсьон (еще две церкви приписывают его соратникам). Они были возведены из дерева и адобы и снабжены резными деревянными алтарями с художественными росписями. Храмы строились по типовому плану – все они имеют три нефа, разделенные шестью рядами деревянных колонн. Два ряда колонн поддерживают центральный неф, два ряда находятся в стене из адобы и два ряда поддерживают скаты кровли (рис. 3). Благодаря особо прочному методу строительства Шмидта, церкви этого региона просуществовали уже более двухсот лет и на протяжении всего этого времени практически не реставрировались и не перестраивались в связи с недостатком средств и удаленностью от крупных населенных пунктов. Только в 1880 г. три церкви перестроены в неоклассическом стиле – они были снабжены деревянными колоннами, облицованными сверху кирпичами. Всего, в течение 30 лет (с 1745 по 1775 г.), выстроено десять церквей, из которых к настоящему времени действуют семь. Эти церкви составляют «кольцо иезуитских миссий» церквей Чикитос. Три другие миссии – Сантьяго де Чикитос, Сан Хуан Батиста и Санта Корасон – находятся в полуразрушенном состоянии [5,С.21].

Девять из одиннадцати изначально существующих миссий действуют и по сей день. Они все были отреставрированы в период с 1972 по 2003 гг. шведским архитектором Гансом Ротом. Большая часть миссий Чикитос находятся под охраной ЮНЕСКО. В настоящее время только миссия Сан Хуан Батиста находится в руинах, а Сан Игнасио де Замукос была разрушена в XVIII в. [7].

Миссия Франциско Хавьер. (Сан Франциско Хавьер де лос Пикокас) была основана в 1691 – 1698 гг. отцом Хосе де Арсе и отцом Антонио Ривасомом. Миссия меняла свое местоположение 4 раза, пока отец Лукас Кабальеро в 1708 г. не перенес ее в безопасное от бандейрантес (колонистов из Португалии) место. Планировка миссии была типовой: она представляет собой систему модульной застройки с большой прямоугольной площадью в центре (рис.2). С одной стороны площади размещается церковь, связанная крытой галереей со зданием коллегии, с других сторон к площади примыкают жилые дома, мастерские и кладбище. Слева от церкви находится невысокая деревянная колокольня [6,С.172]. Церковь миссии была построена в 1749 – 1752 гг. отцом Мартином Шмидтом в стиле барокко (рис.4). Ее главный фасад украшает портик с деревянными витыми колоннами, поддерживающими двухскатную крышу. Над входом церкви находится декоративный полукруглый люнет и фриз, покрытые росписью. Обрамляют вход витые полуколонны с характерными для архитектуры барокко завитками – волютами. Композицию замыкают ложные окна с декоративными люнетами, находящиеся по бокам от главного входа, и световое окно овальной формы над входом. Растительный и геометрический орнаменты на фасаде переплетаются с причудливыми формами и фигурами ангелов. Все росписи на фасаде и в интерьере церкви выполнены в темно- и светло-бежевых тонах. Внутри церкви декоративная роспись покрывает не только стены, но и колонны (рис.5), что не свойственно другим церквям Чикитос. Алтарь церкви Сан Хавьер является одним из самых богато декорированных среди подобных церквей. Фрески алтаря покрыты позолотой и обрамлены резными полуколоннами и пилястрами. Стены сакристии и присбестерия также украшают пилястры и скульптуры ангелов. Над входами в некоторые помещения коллегии сохранились уникальные фрески колониального периода [6,С.178].

Миссия Сан Рафаэль де Веласко основана в 1693 г. отцом Хосе де Арсе. Меняла дважды свое местоположение: в 1696 г. была впервые перенесена отцом Хуаном Батиста Сэа и Франциско Эрвасом, а в 1705 г. окончательно перенесена на свое нынешнее место отцом Хуаном Кастаседа. Церковь построена в 1747 – 1749 гг. архитектором отцом Мартином Шмидтом и архитектором Хуаном Батиста Примоли (рис.6). Эта церковь уникальна тем, что ее фасад выполнен из камня, тогда как все церкви этого типа в Боливии и Парагвае делались деревянными. Все пространство стен с резными полуколоннами и пилястрами расписано растительным орнаментом с фигурами святых. Интерьер церкви также богато украшен

росписями. Витые колонны, разделяющие нефы церкви, венчают ионические капители, искусно вырезанные из дерева. На одной из колонн находится навершие (пulpит), также покрытое великолепной резьбой. Пространство центрального нефа превышает размеры нефов церквей Чикитос в других районах, так как строители для балок перекрытия использовали деревья большей длины, чем в других церквях. Боковые стены в интерьере украшены пилястрами с фигурами ангелов и слюдяными пластинами. На стенах сакристии сохранились фрески эпохи Кускеньи (т.н. «Школы Нагорья»). Главный алтарь церкви по своей сложности и пластике превосходит все алтари других церквей Чикитос (рис.7). Его украшают три ряда спаренных колонн, между которыми расположены ниши со скульптурами святых. Позолота и полихромная роспись чередуется с сиянием слюдяных пластин. Все это создает впечатление праздника и величия, свойственных архитектуре барокко [6, С.168; 8].

Строительство Миссии Сан Хосе де Чикитос было начато в 1697-1698 гг. отцами Фелипе Суаресом и Дионисио Авила. По одну сторону большой площади протянулся ансамбль, состоящий из коллегии, церкви, колокольни и часовни (рис.8). Эти уникальные каменные здания построены в период с 1745 по 1754 г. Главный фасад церкви, коллегия, часовня и колокольня сложены из камней неправильной формы, что отличает эти постройки от других сооружений данного региона. Колокольня выделяется своей монументальностью благодаря своеобразию кладки, а также сужению кверху. Ее стены с каждой стороны прорезает пара окон, а ярусы разделены декоративными фризами. Коллегия имеет сводчатое покрытие, не встречающееся более в постройках миссий Чикитос. Фасад церкви украшают пилястры и декоративный фриз, выложенные из кирпича, а также небольшие шпили, венчающие фронтон. Подобные шпили на часовне и колокольне создают единство всего ансамбля. Крыша церкви не образует впереди колонный портик, а обрывается на каменной стене фасада. Благодаря этому церковь Сан Хосе стала уже более походить на Иль Джезу, не теряя при этом своеобразный колорит данной местности. Интерьер церкви, а также главный алтарь, достаточно просты (рис.9). Основное пространство разделено на нефы двумя рядами деревянных цилиндрических колонн, лишенных резьбы [6, С.148].

Миссия Сан Мигель де Веласко (Сан Мигель Архангел) основана в 1718 – 1721 гг. отцом Фелипе Суаресом. Церковь возводилась с 1750 по 1757 г. соратником Мартина Шмидта. Она находится на 2 м выше основного уровня площади, поэтому к ней ведут 12 ступеней (рис.10). Справа от церкви расположена каменная колокольня с узкими высокими окнами на 4-ом ярусе. Витые деревянные колонны портика фасада искусно сочетаются с деревянными арками, подчеркивающими боковые нефы. Фасад и пристроенные к нему с обеих сторон боковые стены богато украшены росписями с растительным орнаментом и фигурами святых. Интерьер церкви также богато украшен росписью и резьбой. Главный алтарь декорирован разнообразными колоннами и нишами с фигурами святых. На алтаре сохранена позолота колониального периода (рис.11). Стены пресбитерия и сакристии покрыты переплетением растительного и геометрического орнаментов, а также богато декорированы пилястрами и фигурами ангелов и святых [6, С.142].

Миссия Концепсьон (Инмакулада Концепсьон) основана в 1699 г. отцами Лукасом Кабальеро и Франциско Эрвасом. В 1722 г. отец Хуан Бэнавенте перенес ее в безопасное место. Церковь построена в 1752-1756 гг. архитектором Мартином Шмидтом (рис.12). Для постройки церкви Концепсьон, по свидетельству Мартина Шмидта, было срублено более чем 2000 деревьев твердых пород. Каждая из массивных балок церкви требовала целого ствола дерева – они были более 12 м в высоту и весили в среднем по 9 т. Чтобы сделать крышу здания, понадобилось более 10000 черепиц и более чем 150000 кирпичей для стен, на которые она опиралась. Вертикальные колонны также из твердых пород дерева весили по 20 т каждая. Все это доставлялось на место и обрабатывалось вручную с использованием только самых примитивных инструментов. В результате церковь могла вместить одновременно более 3000 человек [5, С.46]. Она имеет три нефа, разделенные шестью рядами витых деревянных колонн (рис.13). На колонны опирается двускатная крыша шириной 30 м и длиной 70 м., высота церкви – 12 м, ширина 20 м, длина нефов – 50 м. Деревянные балки перекрытия, уложенные

вручную, весят от 4 до 8 т. Фасад церкви украшают резные полуколонны и пилястры с растительной орнаментальной росписью и фигурами святых. Над входом – полукруглый люнет. Световое окно, находящееся выше люнета на оси главного портала, обрамляют декоративные лепестки. В церкви уцелел деревянный алтарь колониально периода, богато украшенный золотом. Стены расписаны изображениями святых с элементами флоры и фауны. Церковь связана крытой галереей со зданием коллегии. Слева от центрального входа в церковь расположена деревянная башня-колокольня, высотой более 15 м с винтовой лестницей в центре. Колокольню украшают витые колонны [6,С.131; 8].

Строительство *Миссии Сан Игнасио де Веласко* было начато отцами Мигелем Арейхером и Диего Контрерасом в 1748 г. Церковь, построенная в 1761 г. соратником Мартина Шмидта, была частично разрушена в 1948 г. и восстановлена несколько лет спустя. Резьба по дереву, украшающая церковь и выполненная индейскими мастерами под руководством иезуитов, по сложности не имеет равных среди других миссий Чикитос. На фасад церкви выходят четыре ряда колонн с продольной резьбой и два ряда витых колонн, поддерживающих скаты кровли (рис.14). Пространство между главным входом и боковыми окнами богато декорировано пилястрами и нишами со скульптурами святых. Над входом расположен балкон и две лестницы, ведущие на боковые балконы нижнего уровня. К фасаду с правой стороны примыкает каменная колокольня с часами. Интерьер украшают многочисленные пилястры и арки, обрамляющие оконные проемы, а также декоративный фриз (рис. 15). Стены расписаны геометрическим орнаментом с фигурами ангелов над окнами. В церкви сохранился оригинальный позолоченный алтарь и некоторые детали внутреннего убранства. [6,С.137].



Рис. 1

Миссия Санта Анна де Веласко основана в 1755 г. отцом Хулианом Кноглером (Ноглером). Деревянная церковь с невысокой колокольной расположена с одной стороны обширной площади. Фасад церкви украшают витые полуколонны, обрамляющие каждый из трех входов (рис. 16). Над каждым из входов находятся балконы, соединенные между собой двумя лестницами. Выход на центральный балкон также украшают две витые полуколонны. Отсутствие каких-либо росписей на фасаде, а также массивность колонн портика, придают церкви монументальный вид. Некоторое изящество ей придают лишь капители, украшенные ангелами и растительным орнаментом. Стены в интерьере и колонны нефов практически лишены декора (рис. 17). В нишах главного алтаря, фланкированных резными трехчетвертными колоннами, расположены статуи Сан Мигеля и Санта Анны. В церкви сохранился орган колониальной эпохи [6, С.160].

Миссия Сантьяго де Чикитос (Сантьяго Апостол) основана в 1754 – 1764 гг. отцами Гаспаром Тронкосо и Франциско Гаспаром Кампосом (рис. 18). В 1764 г. она была перенесена в нынешнее место. Церковь, построенная в 1767 г., была разрушена в результате пожара 1800 г. Отстроенная заново в начале XX в., она отличается простотой и скромностью внешнего и

внутреннего убранства (рис. 19). Резьба единственной уцелевшей во время пожара деревянной колонны указывает на высокий уровень мастерства местных резчиков по дереву. С левой стороны к фасаду церкви примыкает каменная трехъярусная колокольня. Здание церкви, колокольня и другие постройки миссии находятся на возвышенности, и с площади к ним ведет ряд ступеней [6, С.154].



Рис. 2, Миссия Сан Франциско Хавьер. Общий вид (с гравюры XVIII в.).

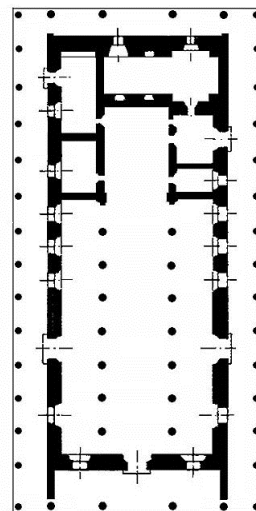


Рис. 3, Типовой план церкви миссии Чикитос.

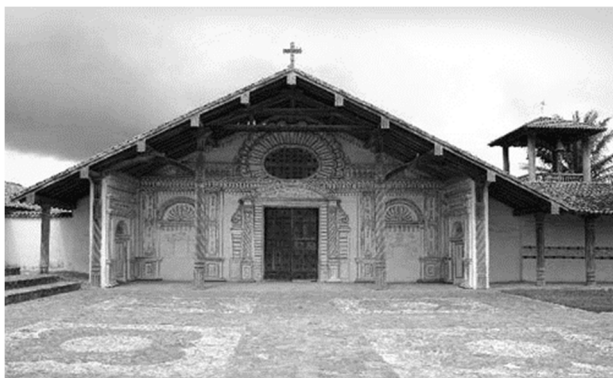


Рис. 4, Миссия Сан Франциско Хавьер. Общий вид церкви.

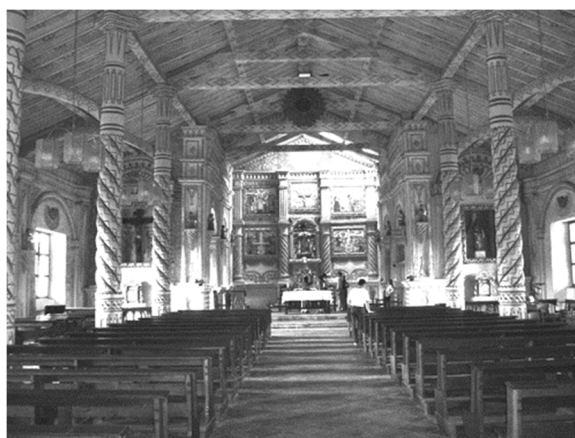


Рис. 5, Миссия Сан Франциско Хавьер. Интерьер церкви.

Строительство Миссии Санто Корасон (Санто Корасон де Хесус де Чикитос) велось с 1760 по 1788 г. отцами Фрациско Антонио Гуаспом (Гаспаром) и Хосе Чуэка. Церковь, построенная в 1769 г., являвшаяся одной из самых поздних построек в данном регионе, сейчас находится в полуразрушенном виде. Фасад церкви украшали колонны и пилястры. Стены интерьера были покрыты декоративными росписями с растительным и геометрическим орнаментом. Колонны разделяли внутреннее пространство церкви на три различных по ширине нефа. В комплекс миссии также входили колокольня и здание коллегии, расположенные на одной из сторон центральной площади [6,С.191].



Рис. 6, Миссия Сан Рафаэль де Веласко.
Общий вид церкви.



Рис. 7, Миссия Сан Рафаэль де Веласко.
Главный алтарь церкви.



Рис. 8, Миссия Сан Хосе де Чикитос.
Общий вид миссии.



Рис. 9, Миссия Сан Хосе де Чикитос.
Интерьер церкви.



Рис. 10, Миссия Мигель де Веласко.
Фасад церкви с колокольней.



Рис. 11, Миссия Мигель де Веласко.
Главный алтарь церкви.



Рис. 12, Миссия Концепсьон.
Общий вид церкви с колокольной.



Рис. 13, Миссия Концепсьон.
Интерьер церкви.



Рис. 14, Миссия Сан Игнасио де Веласко.
Общий вид церкви с колокольной.



Рис. 15, Миссия Сан Игнасио де Веласко.
Интерьер церкви.



Рис. 16, Миссия Санта Анна.
Общий вид церкви.



Рис. 17, Миссия Санта Анна.
Интерьер церкви.



Рис. 18, Миссия Сантьяго де Чикитос.
Общий вид церкви с колокольней.



Рис. 19, Миссия Сантьяго де Чикитос.
Интерьер церкви.

Миссия Сан Хуан Батиста (Сан Хуан Батиста де лос Борис) основана в 1699 г. отцами Хуаном Батиста Сэа и Хуаном Патрисио Фернандесом. Из-за частых нападений португальских мамелюков (охотников за рабами) переезжала 6 раз, пока в 1790 г. не обрела свое нынешнее место. Церковь, не сохранившаяся до нашего времени, была построена предположительно арх. Мартином Шмидтом, Хуаном Краусом и отцом Антонио Сэппом. В миссии сохранились лишь руины башни. [6,С.181].

Миссия Сан Игнасио де Замуко построена в 1723 г. отцами Августином Кастакаресом и Хуаном Батиста Сэа. В 1745 г. миссия была покинута и вскоре перенесена в Сан Игнасио де Веласко. Изначально это поселение основывалось для транзита продуктов между остальными миссиями Чикитос. В настоящее время миссия полностью разрушена [6,С.206].

Выводы.

Миссии Чикитос, входившие в состав Вице-королевства Перу, были основаны в период с начала XVII – до конца XVIII вв., когда колониальная политика обрела устойчивые формы управления, и организация такого рода поселений стала традиционной. Благодаря этому функциональные и строительные традиции данного региона, продиктованные соображениями централизованной экономики, приобрели наиболее законченные формы. Строительные образы, формы и приемы постоянно обогащались за счет взаимодействия европейских архитектурных влияний и местных индейских традиций. Отсюда при схожих планировочных и конструктивных решениях появилось многообразие в объемно-пространственных и художественных особенностях церквей – главных сооружений в каждой из миссий.

ЛИТЕРАТУРА.

1. Всеобщая История Архитектуры в 12-ти томах. Т. 5, М.: Изд.-во литературы по строительству и архитектуре, 1967 – 658 с.
2. ВИА, Т. 7, М.: Изд.-во литературы по строительству и архитектуре, 1969 – 620 с.
3. Советский энциклопедический словарь (СЭС), М.: Советская энциклопедия, 1982 – 1600 с.
4. Польщикова Н.В., Россошинский А.В., Культурная архитектура Аргентины, Парагвая и Бразилии XVI – нач. XX в., // Сб. н. тр. «Проблемы теории и истории архитектуры Украины», вып. 7, Одесса: Астропринт, 2007 – С.197-205.
5. A brief history of the Jesuit colonial misiones of the eastern Bolivia, Geoffrey A. P. Groesbeck, Massachusetts: Institute of Technology, 2001 – 73 p.
6. Obras historicas de Evangelizacion, Bolivia: La Paz, 1987 – 211 p.
7. Misiones Chiquitos de Bolivia, – www.chiquitania.com
8. Misiones Jesuíticas de Bolivia, – www.wikipedia.org