

**АРХИТЕКТУРА И ОСНОВНЫЕ ПРИНЦИПЫ
ПОСТРОЕНИЯ КОМПЛЕКСОВ
ОБЩЕСТВЕННО-ЖИЛОЙ ЗАСТРОЙКИ
ГОРОДОВ ЮГА УКРАИНЫ КОНЦА XVIII - НАЧАЛА XX ВВ.
(НА ПРИМЕРЕ ХЕРСОНА, НИКОЛАЕВА, ОДЕССЫ)**

Мельник Н.В. (Одесская государственная академия строительства и архитектуры, г. Одесса)

Исследованы особенности архитектурно – планировочных и композиционных решений комплексов общественно-жилой застройки исторических городов юга Украины на примере городов Херсона, Николаева, Одессы. Сформулированы основные принципы формирования застройки в период с конца XVIII до начала XX вв.

Одной из актуальных проблем развития исторических городов Украины сегодня является выработка концепции дальнейшего их развития с учетом необходимых мероприятий по сохранению, реконструкции и реставрации архитектурного и градостроительного наследия этих городов. Реализация проектов по реконструкции, как отдельных зданий, так и комплексов исторической застройки не учитывающих общих принципов, на основе которых застройка складывалась на протяжении более века, ведет к разрушению целостности городского пространства. Фрагменты нового строительства в границах исторических центров городов в большинстве своем не вписываются в морфологический контекст города.

Региональные особенности градостроительной истории юга Украины заключаются, прежде всего, в том огромном опыте планировочных мероприятий, которые были осуществлены на вновь осваиваемых территориях. Историк архитектуры В.И.Тимофеенко в своих работах последовательно рассматривает историю городов, начиная от возникновения оборонительных крепостей – предшественников городов [1]. Нужно отметить, что фундаментальные публикации, а также статьи В.И.Тимофеенко основаны на всестороннем изучении многих архивных документов, что позволило ему затронуть практически все аспекты формирования и развития городов Херсона, Николаева и Одессы. Несмотря на многочисленные архитектурные исследования В.А.Лаврова, И.А.Игнаткина, М.Б.Михайловой, интерес к архитектуре

южных городов со стороны магистров и аспирантов в последние годы [4. 5], автор отмечает необходимость более глубоких и тщательных исследований этих городских образований, отмечая их своеобразие и историческую ценность.

Методика формирования основных понятий данного исследования опирается на предложенную А.Э.Гутновым теорию описания градостроительной системы (ГС) в виде двоичной модели «каркас-ткань», где каркас определяет структурно-функциональную организацию градостроительного образования в целом. Ткань представляет собой стереотипные элементы ГС, структурно подчиненные каркасу [6, с. 116-118]. Основой каркаса являются главные транспортные магистрали, коммуникационные узлы, связанные с ними сооружения городского значения – общественные, деловые и другие уникальные комплексы [6, с. 249]. Территориальные границы исследования распространяются на исторически сформировавшиеся центральные части городов Херсона, Николаева, Одессы, исключая территории крепостей и фортификационных сооружений (представлявших отдельные самостоятельные комплексы с собственной инфраструктурой). Компоненты каркаса определены в данной работе как комплексы общественно-жилой застройки (КОЖЗ) и представляют собой основные функциональные узлы – улицы, проспекты, бульвары, соборные и административные площади, торговые и театральные площади.

Особенностью исторического развития городов Херсона, Николаева, Одессы является то, что в момент своего основания они были форпостами на южных границах государства. Основную градообразующую роль играли крепостные сооружения, адмиралтейства. По мере снижения остроты русско-турецкого военного противостояния к началу XIX века развитию исследуемых городов все более способствуют социально-экономические факторы. Развитие получают гражданские форштадты. Планировочные решения развивающихся городов соответствуют правилам классицизма и реализуются в виде регулярных прямоугольных систем. Уже в первые десятилетия начинают формироваться инфраструктуры городов. Основные магистральные направления каркаса обеспечивают, прежде всего, связи городских территорий Херсона, Николаева, Одессы с портами и гаванями, а также с магистральными направлениями к внутренним территориям государства. Узловыми элементами каркаса становятся комплексы административно-общественного и торгового назначения (рис.1,2,3). Улицы и проспекты в зависимости от их функционального назначения имеют различные архитектурно – планировочные решения (рис.4,5,6). Необходимо отметить высокую степень озелененности улиц. Даже перифе-

рийные улицы шириной 15-20 саженей часто имели двойные ряды деревьев вдоль тротуаров.

Для всех трех городов формирование набережных имело не только хозяйственно-экономический аспект, но и архитектурно – художественный. В Херсоне была организована набережная в виде площади (рис.7). Из-за недостаточной глубины русла Днепра пристани были вынесены на глубокую воду в виде свайных конструкций и назывались мостами. В отличие от Николаева и Одессы так называемый бульвар был устроен не вдоль набережной, был собственно частью улицы Потемкинской (рис.8).

Соборная площадь Николаева была заложена при основании города, типичный образец общественно-административного центра города конца XVIII в., ее здания участвовали в формировании силуэта города со стороны реки. Бульвар в Николаеве располагался ниже по рельефу, назывался Морской бульвар по принадлежности к морскому ведомству, разбитый в 1826 г. (рис.9).

Приморский бульвар в Одессе формировался в первой половине XIX века. В 1819-1820-х годах арх.Ф.Шаль и инженер К.Потье разработали проект застройки сложного участка прибрежной полосы. В результате сформировался наиболее выразительный панорамный ансамбль на юге Украины, застроенный со стороны города жилыми домами и раскрывающийся в сторону морского залива (рис.10).

Базарные и ярмарочные площади занимали территории укрупненных кварталов. Иногда прибегали к смещению квартальной сетки для лучшей функциональной связи торговых площадей с существующей сетью улиц. Архитектурно – планировочные решения торговых площадей было разнообразным. В центре часто строили храм (рис.11, 14), иногда середина площади была отдана под торговые ряды и торговлю «с колес» (рис.12,13).

Соборные площади в каждом из городов были решены по-своему. Исторически Соборная площадь как таковая сформировалась лишь в Одессе (рис.15). В Николаеве Собор входил в комплекс Магистратской (Соборной) площади. В Херсоне Кафедральный собор был запроектирован в одном из кварталов улицы Соборной (рис.16).

Процесс исторического развития и трансформации архитектурно – планировочных решений комплекса можно проследить на примере Одесского городского театра (рис.17, 18). Первое здание городского театра было построено в 1809 году по проекту архитектора Тома-де-Томона, располагалось в начале улицы Ришельевской. Территориально театр находился в едином комплексе с торговыми зданиями

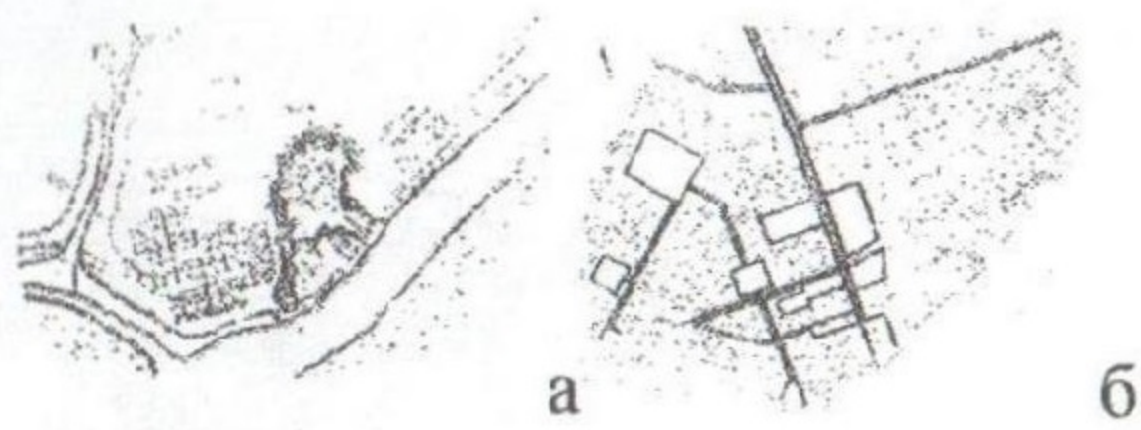


Рис. 1.



Рис.2.

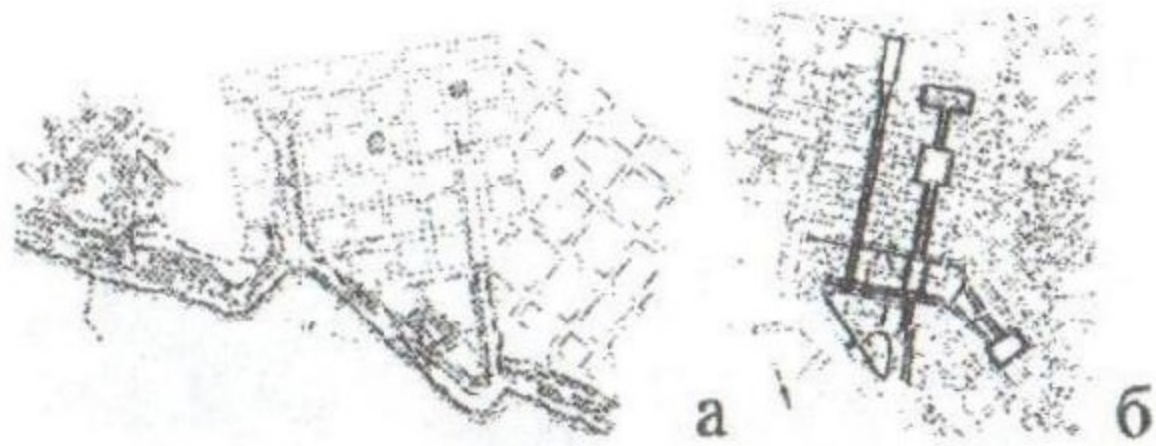


Рис.3.

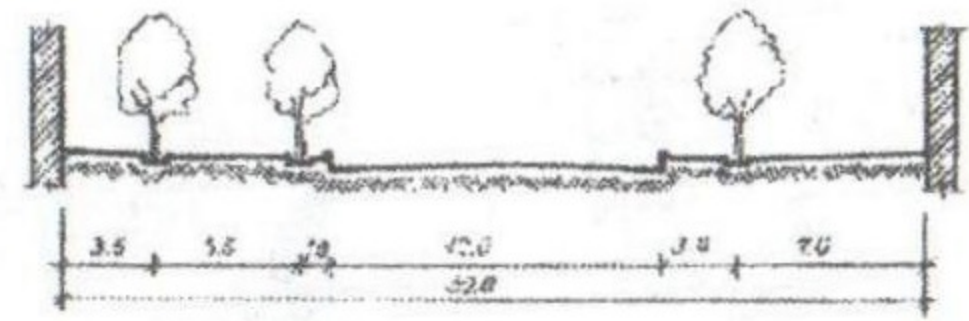


Рис.4.

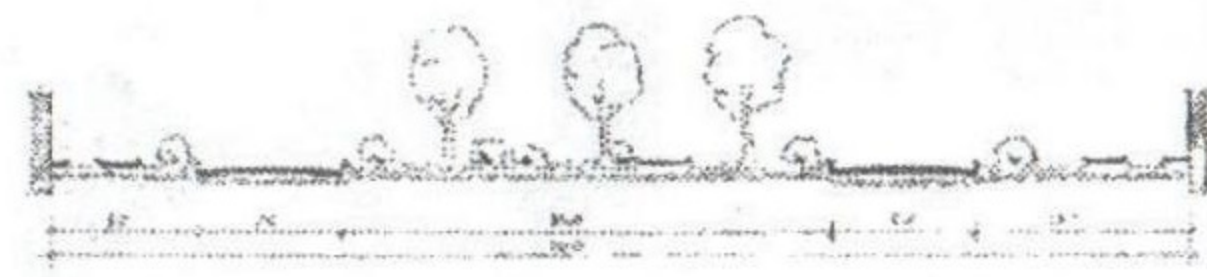


Рис.6.

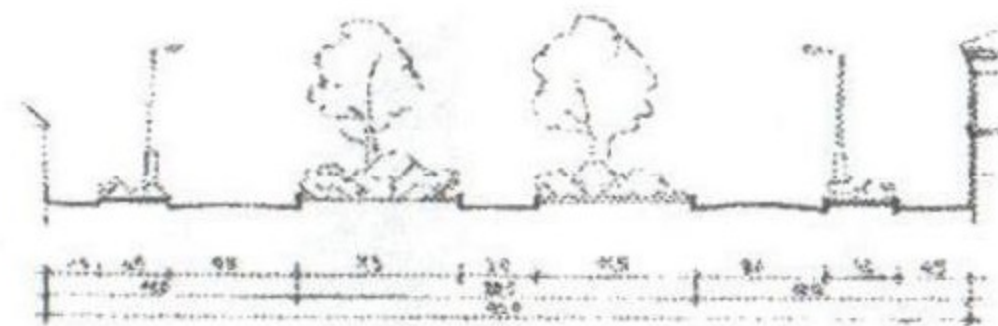


Рис.5.

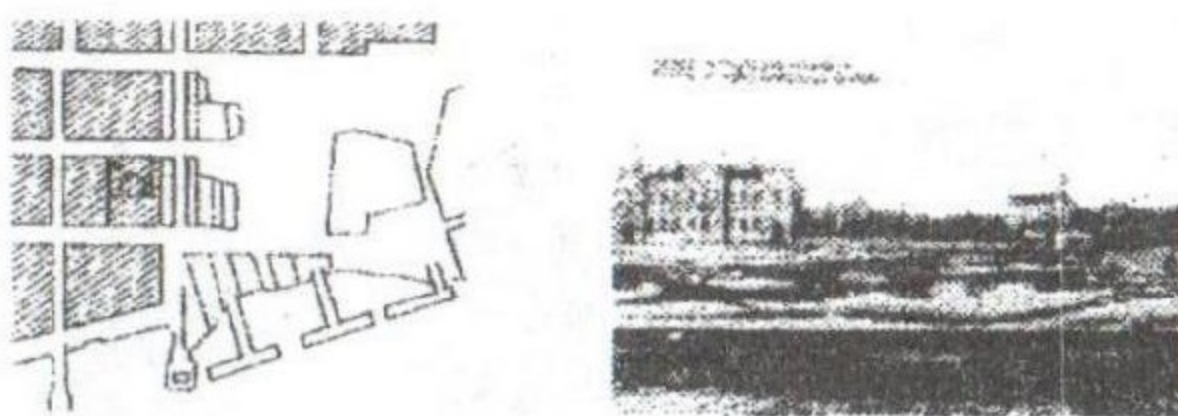


Рис.7.



Рис.8.

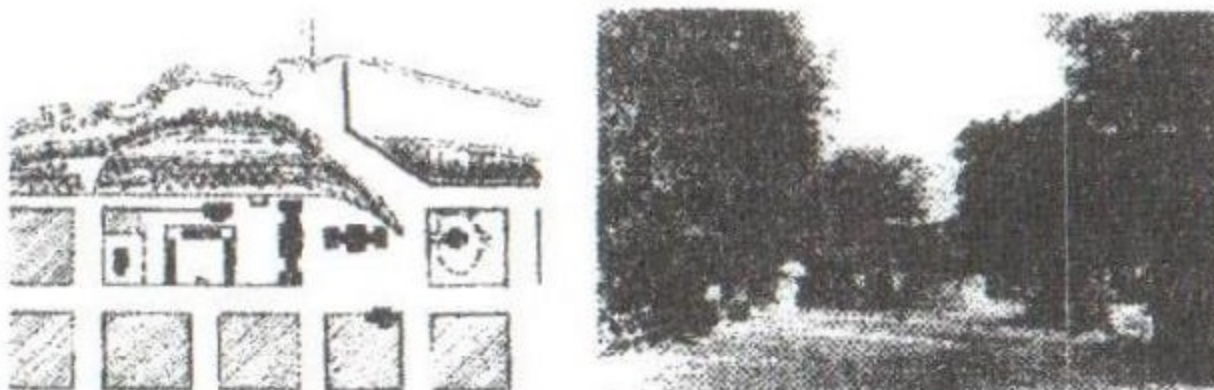


Рис.9.

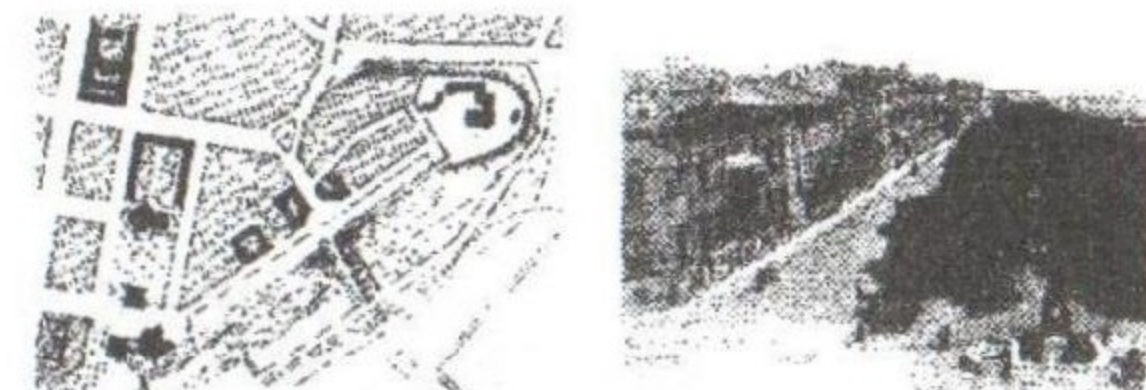


Рис.10

Рис. 1. а - План города Херсона 1798г. с крепостью и форштадтами – Военным и Греческим; б - Схема каркаса городской структуры Херсона к началу XX века. Рис.2. а - План города Николаева с крепостью и форштадтами. И.Князев, 1789г.; б - Схема каркаса городской структуры Николаева к началу XX века. Рис.3. а - Проект города Одессы 1794г. с крепостью и форштадтами; б - Схема каркаса городской структуры Одессы к началу XX века. Рис.4.Схема профиля улицы Адмиралтейской в Николаеве. Рис.5. Схема профиля улицы Садовой в Николаеве. Рис.6. Схема улицы Херсонской в Николаеве. Рис.7.Архитектурно – планировочная схема и общий вид набережной в Херсоне. Рис.8. Архитектурно – планировочная схема и общий вид Потемкинского бульвара в Херсоне. Рис.9. Архитектурно – планировочная схема и общий вид бульвара и Соборной площади в Николаеве. Рис.10. Архитектурно – планировочная схема и общий вид Приморского бульвара в Одессе.

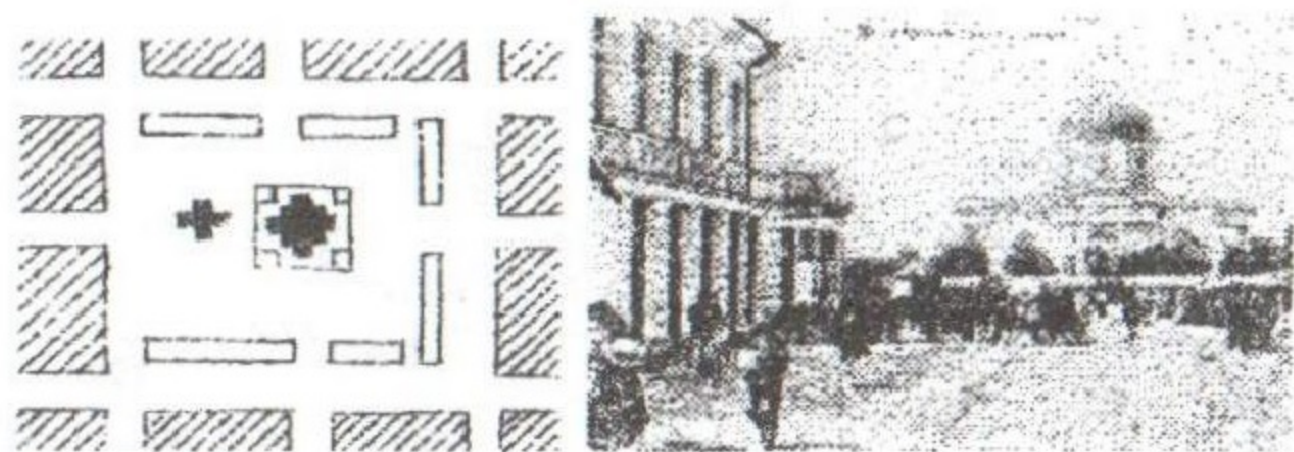


Рис.11.

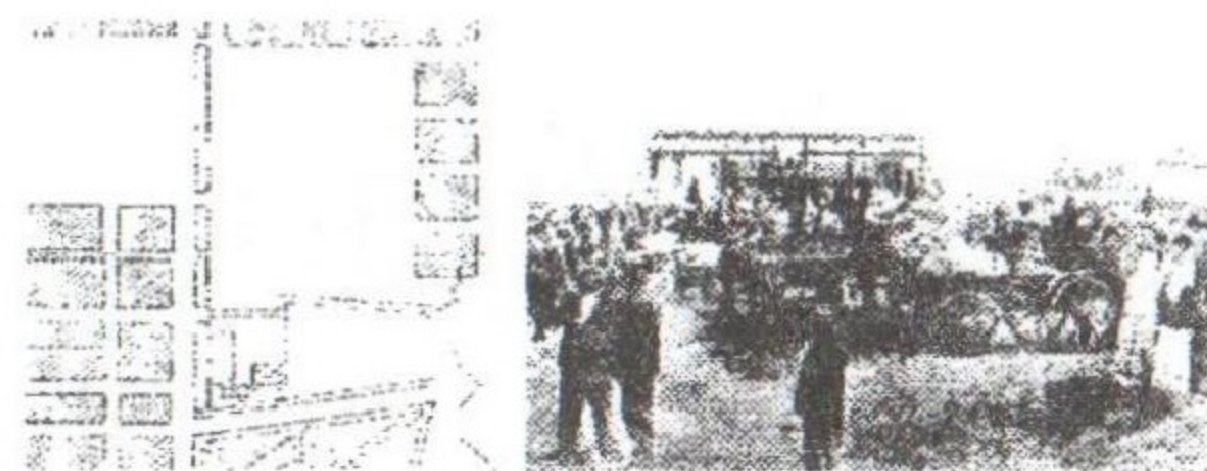


Рис.12.



Рис.13.

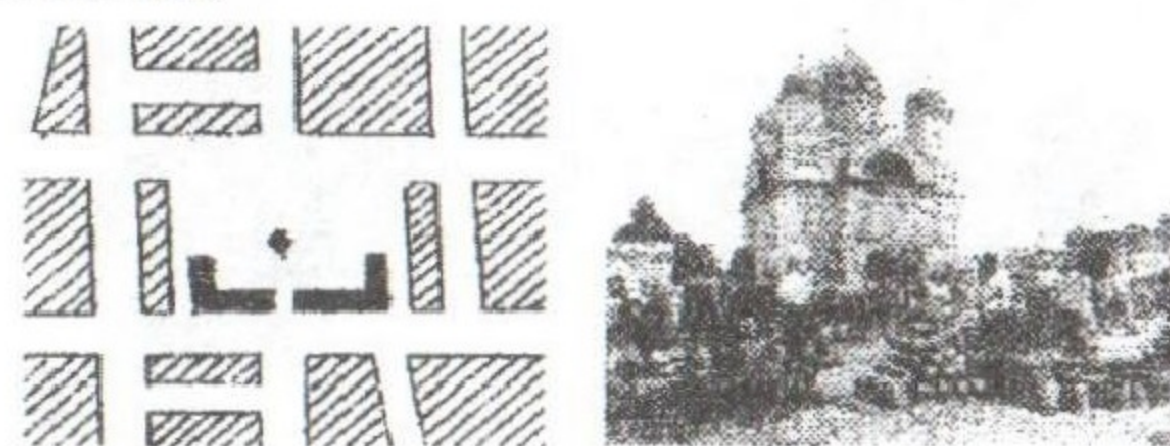


Рис.14.



Рис.15.

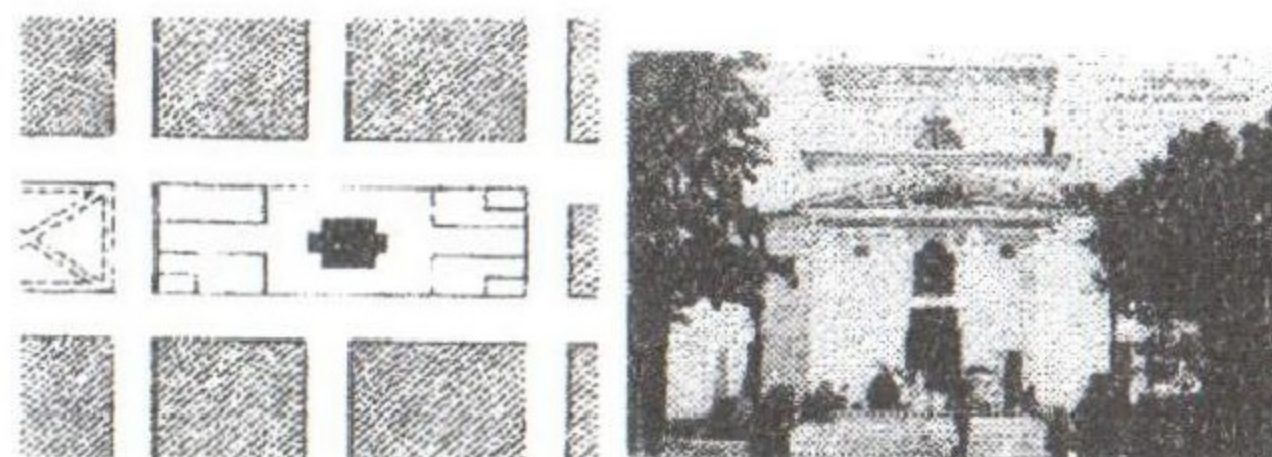


Рис.16.



Рис.17.



Рис.18.



Рис.19.

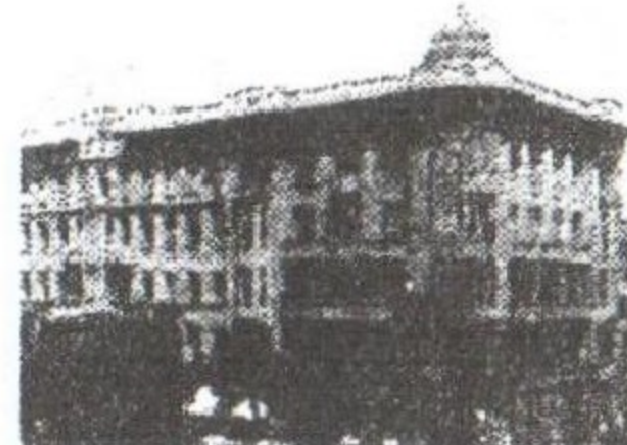


Рис.20.

Рис.11. Архитектурно-планировочная схема и общий вид Привозной площади в Херсоне. Рис.12. Архитектурно-планировочная схема и общий вид Ярмарочной площади в Херсоне. Рис.13. Архитектурно-планировочная схема и общий вид Привозной площади в Николаеве. Рис.14. Архитектурно-планировочная схема и общий вид Нового базара в Одессе. Рис.15. Архитектурно-планировочная схема и общий вид Соборной площади в Одессе. Рис.16. Архитектурно-планировочная схема и общий вид Кафедрального собора в Херсоне. Рис.17. Архитектурно-планировочная схема и общий вид первого городского театра в Одессе. Рис.18. Архитектурно-планировочная схема и общий вид Оперного театра в Одессе, арх. Г.Гельмер и Ф.Фельнер.

Пале-Рояля и зданием Английского клуба построенными в начале 40-х годов XIX ст. Здание было уничтожено в результате пожара в 1873 г. Проект нового здания театра выполнили арх.Ф.Фельнер и арх.Г.Гельмер. Ориентация главной композиционной оси здания театра изменила характер существующего до того комплекса, и придало новому зданию градоформирующий характер.

Для более полной характеристики архитектуры и принципов организации общественно-жилой застройки городов Херсона, Николаева, Одессы рассмотрены также фрагменты «ткани» городов. Исходя из характерного для городских образований XIX века типологического ряда зданий, рассмотрены административные, культовые, общественные, театральные, учебные здания и больничные комплексы, формирующие квартальную застройку.

Ткань города, состоящая из сети кварталов, имевших в среднем габаритные размеры 100-140 м. Архитектурно - планировочные решения квартальных пространств имели определенное разнообразие и были тесно связаны с типологическим разнообразием объектов общественного и жилого назначения. Квартальная застройка носила моно - либо полифункциональный характер. Так, например больничные комплексы занимали укрупненных габаритов кварталы, расположенные в отдалении от центра.

Учебные заведения – прогимназии, гимназии, училища размещались фасадами вдоль красных линий, имели небольшую прилегающую территорию и занимали незначительную часть, половину или более половины территории квартала.

Культовые сооружения за исключением кафедральных соборов проектировались, как правило, в квартальных пространствах, ориентировались фасадом вдоль красной линии, имели разнообразные стилистические решения в зависимости от конфессиональной принадлежности. В чертах квартала возводились епархиальные дома, приходские школы.

Первоначальные постройки жилого назначения малой этажностью (1-2х этажные), планировались в строгом соответствии с заданным режимом застройки. По мере увеличения плотности квартальной застройки, росла также этажность зданий. На месте двухэтажных доходных домов первой трети XIX века постепенно возводились трех и четырехэтажные дома. Исключением стал г.Николаев - центр военного кораблестроения на Черном море. Приоритет такой функции до 60-х годов XIX ст. сдерживал динамику развития гражданского строительства, что отразилось объемно-пространственных и стилистических чертах Николаева XIX ст. Особняки в первые десятилетия развития

городов носили усадебный характер, в дальнейшем происходит переход к городскому дому дворцового типа с небольших размеров двором и развитыми интерьерными пространствами. На примере застройки квартала на пересечении улиц Дерибасовской и Ришельевской в Одессе (рис. 19, 20) можно увидеть изменения параметров застройки кварталов на рубеже XIX и XX ст. Произошел переход к интенсивному развитию городской территории. К.Зитте отмечал в конце XIX ст. невозможность полноценных градостроительных решений в условиях господствующих в тот период методов.

В наши дни наблюдается постепенно насыщение исторических городских кварталов зданиями повышенной этажности. Наиболее интенсивно этот процесс идет в Одессе. Это неизменно влечет за собой изменения существующей морфологии города, нарушение композиционного единства и согласованности, ухудшение режимов аэрации, инсоляции, что недопустимо для южных городов.

Выводы

1. В городах юга Украины Херсоне, Николаеве, Одессе в период конца XVIII - начала XX века сложились комплексы общественно – жилой застройки (КОЖЗ), обусловленные морфологическими, функциональными, социально – общественными факторами. По разнообразию функционального наполнения можно выделить два основных типа – полифункциональный, включающий главным образом административно – общественные функции и монофункциональный, представленный торговыми площадями.
2. КОЖЗ сформировавшиеся в структурах исследуемых городов имели исторические прототипы в Европе и на территории России, однако получили своеобразие под действием топографических, климатических, национально-культурных, социально-экономических факторов.
3. Наличие определенного метрического модуля при планировке городов задавало определенный масштаб градостроительной системе. Планировочные параметры городов исследуемого периода были тесно связаны с характерными приемами объемно-пространственных решений. Параметры и характеристики, которые были заложены в структурах проектируемых городов,

обеспечили тот потенциал, благодаря которому город мог интенсивно развиваться, расти более столетия.

4. Спланированные в период господства классицизма, города в дальнейшем получили полистилистическое наполнение, отразившееся архитектуре зданий и комплексов. Архитектурно – стилистическое и композиционное разнообразие формировало целостное пространство за счет единого режима застройки, масштабности и согласованности.

Литература

1. Тимофеев В.И. Города северного Причерноморья во второй половине 18 века, «Наукова думка», 1984 Киев – 220с.
2. Дружинина Е.В. Северное Причерноморье.1775-1800 г.-Москва, 1959.-278 с.
3. Дружинина Е.В. Южная Украина. 1800-1825 гг.- М.: Наука, 1970.- 382 с.
4. Рахманіна В.М.Стилістичні особливості скульптурного декору-Миколаєва кінця XVIII – XX століть / Проблеми теорії та історії архітектури України: Зб.наук.праць АІ ОДАБА. Вип.5.Одеса: Астропринт,2004. – С.20-24.
5. Мартышова Л.С. «Реальность высшего порядка» в архитектуре г.Херсона / Региональные проблемы архитектуры и градостроительства: Зб. науч. Трудов АХИ ОГАСА. Вып. 5-6. Одесса: Астропринт, 2003.- С. 182-185.
6. Гутнов А.Э. Эволюция градостроительства.- М.,Стройиздат.- 256 с.