

ПРОБЛЕМЫ СОХРАНЕНИЯ СВОЕОБРАЗИЯ ГОРОДОВ ЮЖНЫХ РЕГИОНОВ В УСЛОВИЯХ СОВРЕМЕННЫХ ТЕНДЕНЦИЙ РАЗВИТИЯ

Мельник Н.В. (*Одесская государственная академия строительства и архитектуры, г. Одесса*)

На підставі аналізу історичних й сучасних тенденцій у перетворенні історичних міст південних регіонів, автором сформульовані основні проблеми в області збереження та реабілітації архітектурного спадку таких міст України, як Одеса, Миколаїв, Херсон.

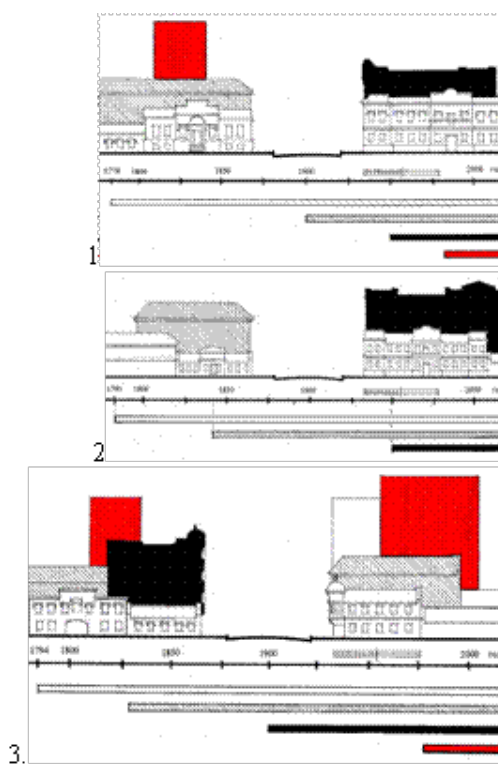
На протяжении всех периодов развития исторических центров городов Херсона, Николаева, Одессы, начиная с самого первого, осуществлялось не только постепенное заполнение квартальных пространств в соответствии с разбивкой земельных участков, но и замена временных построек на капитальные здания, строящиеся по проектам, как типовым, так и индивидуальным. На рубеже XIX и XX вв. в городах происходит очередной виток обновления, к этому времени рост темпа экономического развития, инженерно-технический уровень развития городов, связанные с этими факторами социально-демографические процессы приводят к подъему всех уровней городской жизни, в том числе и строительной сферы. В границах сложившихся «красных линий» застройки появляются современные здания 3-х, 4-х, 5-ти этажные. Особенно этот процесс проявляется в Одессе как наиболее динамично развивающемся городе (рис.1).

Любой город является активно функционирующей системой, которая обладает рядом развитых подсистем. К таким можно отнести градообразующую базу, жилищно-коммунальное хозяйство, социально-бытовую сферу, образование, медицину, учреждения досуга и отдыха, транспортную инфраструктуру. Структура города, развиваясь постепенно, преобразовывается, подсистемы модифицируются. При этом в развивающейся урбанизированной системе постоянно балансируют две основные подсистемы антропогенная и природная. На начальных этапах своего развития исследуемые города были своеобразными экополисами. При доминировании малоэтажной застройки существовал огромный природный потенциал. Неотъемлемым компонентом строительного процесса городских территорий Херсона, Николаева, Одессы было искусственное формирование урбанофлоры, не свойственной изначально осваиваемым степным территориям. Беспрецедентное по масштабу зеленое строительство позволило сформировать полноценные элементы городских структур в виде комплексов садов, парков, променадов и бульваров, озелененных улиц.

Улицы городов при средней ширине 15-20 саженей часто оформлялись двумя рядами деревьев вдоль каждого из тротуаров. Развитой рекреационный резерв составили дворовые пространства. Дворы при системе периметральной квартальной застройки играют роль своеобразных регуляторов микроклимата, как в летний, так и в зимний сезон. Таким образом, урбанизированный ареал, сформировавшийся в период конца XVIII - на протяжении XIX вв., масштаб застройки в заданной планировочной системе обеспечили возможность создания и развития природно-экологических подсистем городов Херсона, Николаева, Одессы. Пропорциональные соотношения таких параметров как ширина улицы и высота зданий по фронту «красной» линии, были определены правилами застройки и составляли 1:2 - 1:2,5 [1]. В период рубежа XIX и XX уже наблюдались тенденции к переуплотнению застройки, происходила нередко и надстройка домов [2, с.81].

В начале XX ст. процесс урбанизации наступает и постепенно начинает подавлять природный потенциал в системе квартальной застройки, главным образом за счет уплотнения внутриквартальной структуры. В 50-е годы наблюдалась устойчивая тенденция поддержания планировочной структуры города, соблюдения масштабности в застройке при возведении новых домов [3, с.152-226]. В дальнейшем такая традиция была прервана из-за новых правил проектирования жилья и общественных зданий, новых методов районной планировки. Наряду со строящимися новыми районами города на свободных территориях, новое высотное строительство частично привносится и в исторический центр города.

На рубеже XX - XXI ст. новый качественный скачок урбанизации городского пространства принципиально меняет масштабные соотношения застройки, соразмерность планировочных и объемно-пространственных соотношений, вытесняет естественные природные субстанции. В большей степени такая ситуация характерна для Одессы (рис.2). Строительство новых зданий высотой девять и более этажей с привязкой их к «красной» линии исторических кварталов города, необходимость расширения проезжей части улиц из-за возросшей интенсивности потоков транспорта не оставляет места для традиционного зеленого массива исторического города.



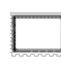


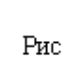
-  1-2-х этажные здания строили с первых лет существования городов;
-  3-х этажные здания;
-  4-5-ти этажные здания;
-  современные высотные дома 9-ти и более этажей.

Рис. 1. Динамика роста этажности зданий в границах исторически сформировавшихся районов городов
1. Херсона; 2. Николаева; 3. Одессы.



Рис. 2. Иллюстрация постепенного повышения этажности зданий и уплотнения застройки в границах исторически сложившейся структуры Одессы в период от конца XIX до начала XXI вв.

1. Дом Синицких на углу Преображенской и Дерибасовской (одно из самых больших зданий в городе середины XIX века); 2. Здание Пассажа, построенное на месте дома Синицких в конце XIX века; 3. Двухэтажный дом на углу Дерибасовской и Ришельевской улиц до постройки в конце XIX века доходного дома Новикова; 4. Дом Новикова; 5,6,7,8. Новые здания в исторической части города возле Привоза.

В ходе реконструктивных мероприятий сегодня в исследуемых городах затрагиваются и вопросы сохранения и реабилитации исторически сложившиеся территории садов и парков. Например, появились проекты по реконструкции таких объектов как Городской сад и Дюковский сад в Одессе, которые направлены на улучшение инженерно – технических и художественно – эстетических качеств, обеспечение гармоничного их функционирования в современном городе. Однако, расширение транспортных артерий в границах исторического ареала Одессы, которые всегда были одновременно и зелеными артериями города, ведет к нарушению сложившегося баланса планировочных и объемно-пространственных параметров, уничтожению количества зеленых насаждений вдоль таких реконструируемых улиц.

С одной стороны существует проблема финансирования сферы охраны, реставрации исторически ценных объектов, с другой осуществляется инвестирование средств в процесс реновации фрагментов исторической структуры городов. Примером может служить попытка строительства высотного здания в границах пешеходной улицы Суворова в Херсоне, застройка Привозного комплекса в Одессе.

Несоблюдение регламентаций существующего генерального плана и затяжное принятие нового перспективного плана развития с четкими регламентирующими

правилами застройки на территории города Одессы привело в наши дни к спонтанному появлению большого количества высотных зданий в заповедном ареале центра города. К примеру, в чертах улиц Пантелеймоновской, Греческой, пл. Тираспольской и др. Непосредственное локальное включение современных высотных объектов в структуры исторически сложившихся градостроительных комплексов способствует потере аутентичных фрагментов, целостного характера исторической среды. Такая ситуация отражает несоответствие методов обновления и поддержания функциональной активности исторического центра города задачам сохранения своеобразия архитектурного феномена Одессы. Кроме того, интенсивное изменение масштабности городской застройки в рамках исторической планировочной структуры ведет к нарушению режимов инсоляции, аэрации, что существенно влияет на качество жизни в городах [4].

Выводы

1. Одним из направлений в сохранении исторического своеобразия города с поддержанием традиционного и привнесением нового функционального содержания является всемерное освоение потенциала периферии исторического центра с целью активной реконструкции. В основу стратегии реконструкции рядовой застройки может быть положен принцип поквартального подхода. Составляя основу планировочной ткани города, кварталы имеют схожие геометрические планировочные характеристики. Планировка и объемно-планировочные решения заполнения квартальных пространств различны, имеют несколько характерных типов:

- дробное формирование фронта застройки, наличие второго и третьего рядов застройки в глубине квартала;

- крупное членение квартала на 2, 4 основных участков под застройку, когда протяженный характер фасадных линий позволяет формировать характерный, выразительный фронт застройки.

2. Анализ предшествующего опыта показывает, что уплотнение застройки, повышение этажности зданий в начале XX ст. привело в некоторых случаях к ущемлению габаритов внутривортовых пространств, нарушению режимов аэрации, инсоляции. В этой связи для квартальной застройки центра города сегодня актуальны такие виды мероприятий как реставрация, реконструкция, модернизация с учетом типов кварталов и их состояния. Целью таких комплексных программ для современного исторического центра является сохранение аутентичности и достоверности исторических объектов, а также создание адекватных современным требованиям условий комфорта городской среды.

1. Греков А.С. Особенности архитектуры жилых домов Одессы XIX века // Региональные проблемы архитектуры и градостроительства: Сб. науч. трудов АИ ОГАСА, 2000.- вып.2.- С. 13-17.

2. Нетребский В. Прогулки по старой Одессе: Прогулка шестая «Е»: Краеведческие этюды.- Одесса: Астропринт, 2004.- С.81.

3. Тимофієнко В.І. Відродження Одеси: Архітектура повоєнного десятиріччя.-К.: Музична Україна, 2006.- 484 с.

4. Витвицкая Е.В. Уплотнение застройки городов и актуальность проблемы сохранения их аэрации / Матеріали 63-ї науково-технічної конференції професорсько-викладацького складу ОДАБА, 17-18 травня, 2007 року, Одеса.- С. 25.