

ІНТЕГРАЦІЯ СУЧАСНИХ НАБЕРЕЖНИХ У МІСЬКЕ СЕРЕДОВИЩЕ¹Сторожук С. С.

mesvet@ukr.net, ORCID: 0000-0001-8390-7190

¹Одеська державна академія будівництва та архітектури, Україна

Анотація: Стаття присвячена інтеграції сучасних набережних до історично-складеного міського середовища. Набережні відносяться до прибережних територій, які мають високий рекреаційний потенціал з відмінними умовами для відпочинку та прогулянок. Тому набережні займають важливе місце в житті міст, а їхня грамотна організація та проектування покращує якість життя городян, збільшує економічний потенціал міста – підвищує його шанси у боротьбі за конкурентоспроможність.

Історично склалося так, що використанню набережних у суспільному житті міста не приділяли належної уваги. Розвиток міст обґрунтовувався наявністю транспортних шляхів та промисловим потенціалом, внаслідок чого, призначення прибережних територій розглядалось як вантажні порти, а промислові підприємства та залізничні колії будували ближче до водойм, ніж житлові будівлі, внаслідок чого численні житлові масиви виявилися відрізаними від води. Так, наприклад, в Одесі промислові зони міста, розташовані вздовж узбережжя, займають близько 10 км або 33% від загальної протяжності берегової лінії Одеського узбережжя, перекриваючи вільний доступ населенню житлових районів до берега Чорноморської затоки. При цьому існує велика кількість світових прикладів, коли набережна є обличчям міста, вздовж яких було збудовано палаци та сади, які сьогодні є пам'ятками містобудування.

Аналіз взаємозв'язку водних об'єктів із прилеглими прибережними територіями дозволяє виділити дві основні проблеми організації та формування міських ландшафтів прибережних зон: функціональне освоєння набережних та інтеграція сучасних набережних у щільне міське середовище.

При реновації та модернізації міських ландшафтів прибережних зон невід'ємним завданням повинен бути програмний комплексний концептуальний підхід, в який включені головні завдання: просторово-функціональна корекція міського середовища в зоні набережних; екологічна реабілітація прибережних зон; ергономічність та естетична гармонізація архітектурно-ландшафтного середовища.

Ключові слова: набережна, інтеграція, Ле Корбюзьє, Салоніки.

Актуальність дослідження. Набережні займають важливе місце у житті міст. Прибережні території мають високий рекреаційний потенціал з відмінними умовами для відпочинку та прогулянок. Грамотна організація та проектування набережних покращує якість життя городян та збільшує економічний потенціал міста – підвищує його шанси у боротьбі за конкурентоспроможність.

Історично призначення прибережних територій складалося по-різному, в основному, як вантажні порти – зручність транспортування вантажів по воді. Вантажні порти сприяли розвитку міст, залученню інвестицій, що давало можливість стабільного економічного зростання.

Сучасна практика планування міст і міських територій, що розташовані на берегах великих водойм, демонструє тенденцію перенесення вантажних портів з берегової лінії на околиці, в результаті прогресу в технологіях транспортування.

Поступове усвідомлення ресурсного (рекреаційного) потенціалу набережних надало можливості для повернення їхньої значущості для соціального життя міста. Прибережні території знову насичуються життям, заповнюючи втрачену ландшафтну та екологічну

складову; їх перетворюють на громадський міський центр, забудовують житлом, об'єктами дозвілля та культури, набережні упорядковують, створюючи сучасні комфортні суспільні простори.

Постановка проблеми. Інтеграція сучасних набережних до історично-складеного міського середовища.

Аналіз останніх досліджень та публікацій. Набережні належать до прибережних територій, які організовують та формують міський ландшафт прибережних зон. Вивченням прибережних територій в нашій країні займаються дуже багато дослідників в різних галузях науки, наприклад: архітектура (Т. Панченко, Р. Фільваров, А. Плешкановська) і будівництво (В. Суханов), географія (В. Нудельман), біологія (В. Карамушка), сільськогосподарська галузь тощо. Безпосередньо особливостями планувальної організації міських набережних – О. Савченко, к. арх., доцент Національного університету «Полтавська політехніка імені Юрія Кондратюка». Також необхідно відзначити модерністський підхід до зовнішності набережних Ле Корбюзьє, чії новаторські ідеї були втілені у великих містах світу.

Метою статті є вивчення набережних та особливостей їх інтеграції до існуючого міського середовища.

Завдання дослідження. Вивчення класифікації набережних; світовий досвід організації історичних та сучасних набережних; проблеми інтеграції сучасних набережних до історично-складеного міського середовища.

Виклад основного матеріалу.

Набережна – це споруда, що облямовує берегову лінію океану, моря, озера або річки. Існують міські та портові набережні. Міські набережні служать для надання берегу правильної форми, зміцнення його, запобігання розмиву, для зручного проходу та проїзду вздовж берега. Портові набережні призначені для причалу суден безпосередньо до території, полегшення передачі вантажів, а також переходу пасажирів з берега на судно та назад. Здебільшого міські набережні є проїздами (вулицями), що розташовані вздовж берегів та обмежені з одного боку міською забудовою чи парком; як споруди, набережні виконуються зазвичай у вигляді підпірних стінок, рідше – наскрізна конструкція естакадного типу [1].

У межах міста русло водойми характеризується лініями регулювання. Відстань між лінією регулювання водойми та червоною лінією міської забудови називають береговою смугою, яка складається з набережної та берегового схилу. Набережна – відстань від червоної лінії міської забудови до верхньої брівки укусу берегового схилу (або підпірної стінки) [2].

З позиції пішохідно-транспортних зв'язків набережні діляться на наступні типи: пішохідні набережні; комбіновані набережні (пішохідно-транспортні, транспортно-пішохідні); транспортні набережні.

Пішохідні набережні – це ділянки прибережних територій, призначені для велопішохідного руху, реалізації громадської та рекреаційної функцій прибережних територій. На цих набережних заборонено рух механізованих видів транспорту, крім спеціальної техніки.

Комбіновані набережні – це ділянки прибережних територій, де характерно дотримання розумного балансу між вело-пішохідним рухом і рухом механізованих транспортних засобів. При цьому найчастіше пішохідні шляхи відокремлені від проїжджої частини засобами озеленення: газонами, посадками дерев і чагарників. У такому типі прибережних територій часто існують сформовані засобами благоустрою зони відпочинку, створені безпечні шляхи пересування пішоходів тощо.

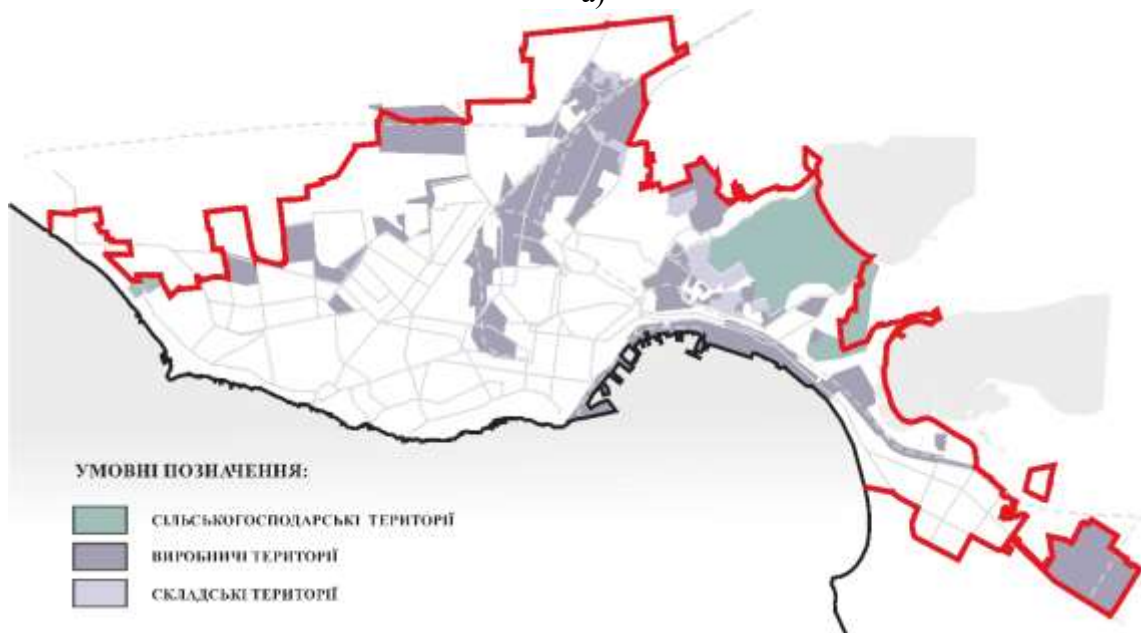
Транспортні набережні – це ділянки прибережних територій, на яких сформовані транспортні зв'язки між районами міста. На таких набережних пріоритет відданий механізованим транспортним засобам, пішохідний рух не розвинений і служить в основному для транзитних цілей [2].

Наявність набережної у місті робить її найголовнішою частиною міського ландшафту. Недаремно існує вислів, що набережна – це легені міста. Берегова зона має високий рекреаційний потенціал із чудовими умовами для прогулянок, виходу на водну гладь, занять спортом та відпочинку, більший огляд, ніж огляд площі.

Історично склалося так, що використанню набережних у суспільному житті міста не приділяли належної уваги. Розвиток міст обґрунтовувався наявністю транспортних шляхів та промисловим потенціалом, внаслідок чого призначення прибережних територій розглядалося як вантажні порти, а промислові підприємства та залізничні колії будували ближче до водойм, ніж житлові будівлі, внаслідок чого численні житлові масиви виявилися відрізнаними від води. Так, наприклад, в Одесі промислові зони міста, розташовані вздовж узбережжя, займають близько 10 км або 33% від загальної протяжності берегової лінії Одеського узбережжя, перекриваючи вільний доступ населенню житлових районів до берега Чорноморської затоки (рис. 1) [3].



а)



б)

Рис. 1. Господарські території міста Одеси: а) панорама промислової прибережної зони [4]; б) позначення господарських територій на схемі міста (розроблено Сторожук С. С.)

При цьому існує безліч світових прикладів, коли набережна є обличчям міста, навіть якщо вона пішохідна, як у випадку Гранд-Каналу у Венеції (Італія) або палацового ансамблю Лувру та саду Тюїльрі в Парижі (Франція). На головних набережних було збудовано палаци, а крім палаців «стіну» продовжували сади, які сьогодні є пам'ятками містобудування, а максимальна висота карнизів будівель у новий час була встановлена на позначці 19,5 метрів (рис. 2, 3) [5].



Рис. 2. Набережні Венеції, загальний вигляд [6]



а)



б)

Рис. 3. Палацовий ансамбль Лувра із садом Тюїльрі: а) Тюїльрі із садом, Лувр – план-схема (1860) [5]; б) Лувр – Музей, сучасна 3D модель [7]

Сучасну ідею забудовувати набережні хмарочосами було застосовано ще Ле Корбюзьє у 1925 році у його проектній пропозиції «План Вуазен», в якій пропонувалося правий берег Парижа забудувати 200-метровими хмарочосами. Ця ідея, так званого, «Променистого міста Ле Корбюзьє» передбачала продовжувати розвиток міста Парижа відповідно до чотирьох жорстких постулатів: «розморозити» центр міста; збільшити густину центру міста; збільшити міську активність; збільшити площі садів та зелених зон. Даний модерністський підхід до зовнішності набережних починають втілюватися в інших великих містах світу, а сам Ле Корбюзьє в 1962 році пише меру Венеції лист з антимодерністськими поглядами про необхідність збереження первозданної архітектури міста і не допущення створення архітектурного та урбаністичного безладдя американського типу: «Заклинаю Вас не губити Венецію» [8, 9]. Отже, незважаючи на найсучасніші та новаторські містобудівні ідеї,

застосування їх прийнятне лише при ретельному вивченні та аналізі історичної та культурної спадщини міста (рис. 4).



Рис. 4. «Променисті міста» Ле Корбюзьє: а) «План Вуазен», проект реконструкції Парижа, Ле Корбюзьє (1925) [8]; б) Стайвесант-таун – Пітер-Купер-Віллідж (фото), район Нью-Йорка. США [10]

Аналіз взаємозв'язку водних об'єктів із прилеглими прибережними територіями дозволяє виділити дві основні проблеми організації та формування міських ландшафтів прибережних зон.

Проблема перша – «функціональне освоєння набережних». З одного боку, це промислова та торгова зона міста – місце причалу вантажного та пасажирського водного транспорту; водночас набережна – це прогулянкова зона, «парк... біля водної гладі». Функціональне насичення набережної має виправдовувати потреби городян та витрати інвесторів.

Приклади із закордонного досвіду, навпаки, свідчать про вдалі спроби формування сучасного інформативного середовища прибережних зон, насиченого камерними, затишними місцями, чуттєвим символізмом скульптурних композицій та дизайнерських експериментів.

Можливий перелік різних функціональних навантажень для набережних та прибережних територій:

- берегова зона – місце для відпочинку та дитячих ігор у камерних куточках біля моря; поділ дозвілля дорослих та дітей;

- набережна – як наймальовничіша вулиця міста, де проводиться безліч культурних подій, концертів і заходів;

- набережна – виставковий майданчик та майстерня пластичного мистецтва, місце творчого пошуку та проведення майстер-класів для студентів художніх вузів;

- перетворення колишнього порту на естетичний та культурний центр міста;

- перетворення набережної на променаду – пішохідну зону з різним функціональним насиченням: музейні експозиції, що зберігають історичні традиції місця та культури; оригінальні міні-простори з різноманітністю дизайнерських рішень та постійною зміною видів та ландшафтів; включення до променаду прибережних парків, а також системи ресторанів, барів та кафе; майданчиків для дозвілля підлітків, оснащених велосипедами, скейтбордами та роликівими ковзанами;

- перетворення прибережної зони в «експозицію просто неба» – місце для творчих експериментів прихильників графіті.

Виявлено основні елементи прибережного середовища, що забезпечують реальний фізичний доступ до води: різні варіанти мостів, хвилерізи, понтони, пірси та пляж.

Відзначено два різні підходи до емоційно-образного освоєння прибережних зон:

- у першому випадку – дбайливе ставлення до історичної спадщини: дерев'яні залишки причалів, іржаві якорі та снасті – як «головні герої» в оформленні прибережних ландшафтів;
- у другому випадку – сучасні архітектурні прийоми та інженерні рішення наголошують на «колажному» характері прибережної зони, покликані створити різноманітність вражень та нове сприйняття місця; у скульптурному оформленні прозирає провокаційний характер і дизайнерська сміливість, що забезпечують цей ефект [11].

Друга проблема – «інтеграція сучасних набережних у щільне міське середовище». Пропонуються варіанти створення «планувальної системи взаємодії» міської забудови та її прибережної території: архітектурно-просторове формування, орієнтоване на набережну міського центру; включення терас та природних берегів у планування; розкриття сучасної елітної забудови на водоймище або штучно створену гавань тощо.

Таким прикладом може бути набережна в Салоніках (Греція), у місті з багатими традиціями та історією. Міська набережна – одна з частинок цієї історії, з нею пов'язано багато подій у житті городян, тут є символ міста – Біла вежа, Королівський театр, Концертний зал та багато інших визначних пам'яток.

Після тривалої реконструкції, була представлена нова набережна, довжиною 5,5 км, з чудовим видом на Термічну затоку від концертного залу Мегаро Мусікіс до міського порту (рис. 5).

Завданням архітекторів було облаштувати простір на досить вузькій території між водою та вже існуючими спорудами. Колись це місце було заповнене невеликими приватними садами, які формували берегову лінію, тож сучасна концепція трохи нагадує історичну. Зараз набережна Салонік – це система садів, що змінюють один одного, зі своїм власним характером, так званий лінійний парк довжиною 3 км, загальна площа якого становить 238 га. Основною ідеєю проекту було створення по всій протяжності парку просторів для відпочинку, розваг, ігор, освітніх та культурних заходів, які послідовно змінюють один одного. При цьому вони зберігають єдині характеристики та безперервність, які диктує сама топографія набережної [12].

У рамках проекту реконструкції набережної було створення ряду із 16 так званих «зелених кімнат» – садів для тематичного відпочинку; 5 з них з характерними назвами: «Музика», «Вода», «Пам'ять», «Троянди» та «Звук». Прогулюючись набережною, людина ніби переходить з однієї кімнати просто неба в іншу, при цьому одна унікальна атмосфера змінюється наступною, і тільки водний простір залишається незмінним. За останні роки реконструкція набережної в Салоніках стала одним із найважливіших проектів щодо розширення та благоустрою міського громадського простору.

Висновки та перспективи подальших досліджень. Основа будь-якої набережної – концепція, на основі якої виникають усі структурні елементи. При створенні проекту архітектор завжди може вибрати один з типових варіантів, вже випробуваних в інших містах, але видатні набережні по-справжньому мають власну концепцію, створену для конкретного міста і конкретних умов, в яких буде використовуватися прогулянкова зона. Крім внутрішньої зручності та одноманітності, концепція передбачає ефектний вид зовні – з протилежного берега, морський фасад або з висоти пташиного польоту.

Набережна може виглядати красивою та стильною, але якщо по ній незручно гуляти, туди ніхто не прийде. Щоб зробити берег активною частиною міста, на набережній необхідна продумана мережа маршрутів для різних груп городян: кожній групі потрібен маршрут, яким буде цікаво і зручно пересуватися. При зонуванні треба враховувати, з якою швидкістю рухатимуться потоки, та виділити для кожного окрему територію. Наприклад, алея, де неквапливо ходять люди похилого віку, закохані пари і мами з колясками, не повинна перетинатися з більш швидкісною трасою для велосипедистів, ролерів і скейтерів. А для екстремального катання бажано виділити окремий обгороджений майданчик. При цьому важливо зберегти відчуття доступності берега та візуальний зв'язок із водним пейзажем [13].

При реновації та модернізації міських ландшафтів прибережних зон невід'ємним завданням має бути необхідність переходу від окремих розробок прибережних ландшафтів (парків, технопарків та гаваней) – до програмних комплексних концепцій, які включають головні завдання:

- просторово-функціональна корекція міського середовища у зоні набережних;
- екологічна реабілітація прибережних зон;
- ергономічність та естетична гармонізація архітектурно-ландшафтного середовища.



а)



б)



в)

Рис. 5. Набережна в Салоніках (Греція): а) вид на Білу вежу та набережну; б) міська забудова вздовж набережної; в) житлова пішохідна вулиця, що виходить на набережну (фото Сторожук С. С., 2023)

Література

- [1] Wikipedia (2022). Набережна. [Online] (Востаннє відредаговано о 09:18, 19 березня 2022). Режим доступу: <https://uk.wikipedia.org/wiki/> [Дата звернення 20 січня 2024].
- [2] Савченко О. О. (2022). Особливості планувальної організації міських набережних. Тези 74-ї наукової конференції професорів, викладачів, наукових працівників, Аспірантів та студентів Національного університету «Полтавська політехніка імені Юрія Кондратюка» (Полтава, 25 квітня – 21 травня 2022 р.). Полтава: НУПІ ім. Ю.Кондратюка, 2022. Т. 2. 11 – 13 с.
- [3] Сторожук С. С. (2019). Принципи рекреаційного використання депресивних господарських територій приморських міст (на прикладі міста Одеси): дис. канд. арх.: 18.00.04. КНУБА. Київ, 2019. 249 с.
- [4] Вельможко А. (2018). Пятнистое море и панорамы города: полет над Одессой на высоте полкилометра (фото, видео). [Online] Одеський кур'єр. Новини. Урбаністика. 4 квітня 2018, 09:19. Режим доступу: <https://uc.od.ua/news/urbanism/1201506> [Дата звернення 22 січня 2024].
- [5] Wikipedia (2023). Тюльрі (палац). [Online] (Востаннє відредаговано о 06:10, 29 листопада 2023). Режим доступу: <https://uk.wikipedia.org/wiki/> [Дата звернення 20 січня 2024].
- [6] Italian Luxury Consulting. Historical Regatta of Venice. Режим доступу: <https://italianluxury.consulting/tag/venice/> [Дата звернення 24 січня 2024].
- [7] SENSIET. Лувр – Музей 3D модель. [Online] TURBOSQUID. Режим доступу: <https://www.turbosquid.com/ru/3d-models/the-louvre-museum-model-1778724#> [Дата звернення 22 січня 2024].
- [8] Jean-Baptiste Michel (2016). Paris: ce dont rêvait Le Corbusier pour la rive droite. [Online] GEO. 18.07.2016, 12:53. Режим доступу: <https://www.geo.fr/voyage/paris-plan-voisin-ce-dont-revait-le-corbusier-pour-la-rive-droite-161992> [Дата звернення 22 січня 2024].
- [9] Три Главных Идеи: Лучезарный город. [Online] Medium. 29.01.2017. Режим доступу: <https://medium.com/precis/> [Дата звернення 22 січня 2024].
- [10] Spencer Burton. Another Shot at Stuy Town – Blackstone’s \$5.3 Billion Bet. [Online] A.CRE. Market News, Interesting Deals. Режим доступу: <https://www.adventuresinre.com/another-shot-at-stuyvesant-town-blackstone-this-time/> [Дата звернення 22 січня 2024].
- [11] Семенов І. В. Набережна у контексті міста (Тезиси). [Online] Режим доступу: http://book.uraic.ru/project/conf/txt/005/archvuz22_pril/5/template_article-ar=K01-20-k07.htm [Дата звернення 22 січня 2024].
- [12] Алексия Захариу (2017). Презентация новой набережной в Салониках. Афинские новости. 17.08.2017, 10:24. Режим доступу: <https://rua.gr/news/obschestvo/22535-prezentatsiya-novoj-naberezhnoj-v-salonikakh.html> [Дата звернення 22 січня 2024].
- [13] Державні Будівельні норми України. Планування і забудова територій. ДБН Б.2.2-12:2019, Мінрегіон України, Київ, 2019. 177 с.

References

- [1] Embankment. [Online] (Last edited at 09:18, March 19 2022). Available: <https://uk.wikipedia.org/wiki/> [Date accessed 20 January 2024].
- [2] O. Savchenko, (2022). Features of the planning organization of city embankments. Abstracts of the 74th scientific conference of professors, teachers, researchers, graduate students and students of the National University «Poltava Polytechnic named after Yuri

- Kondratyuk», (Poltava, April 25 – May 21, 2022). Poltava: University J. Kondratyuk, 11 – 13 p.
- [3] S. Storozhuk (2019). Principles of recreational use of depressive economic territories of coastal cities (on the example of the city of Odessa): dis. Ph.D. arch.: 18.00.04. Kiev National University of Civil Engineering and Architecture. Kyiv, 2019. 249 p.
- [4] A. Velmozhko (2018). Spotted sea and city panoramas: flight over Odessa on height is half a kilometer (photo, video). [Online] Odessa courier. Novyny. Urbanism. 4 April 2018, 09:19. Available: <https://uc.od.ua/news/urbanism/1201506> [Date of access: January 22, 2024].
- [5] Wikipedia (2023). Tuileries (palace). [Online] (Last edited at 06:10, 29 November 2023). Available: <https://uk.wikipedia.org/wiki/> [Accessed January 20 2024].
- [6] Italian Luxury Consulting. Historical Regatta of Venice. Available: <https://italianluxury.consulting/tag/venice/> [Accessed on: January 24, 2024].
- [7] SENSIET. Louvre - Museum 3D model. [Online] Turbosquid. Available: <https://www.turbosquid.com/ua/3d-models/the-louvre-museum-model-1778724#> [Accessed on: January 22, 2024].
- [8] Jean-Baptiste Michel (2016). Paris: Ce don't reveit Le Corbusier pour la rive droite. [Online] GEO. 18.07.2016, 12:53. Available: <https://www.geo.fr/voyage/paris-plan-voisin-ce-dont-revait-le-corbusier-pour-la-rive-droite-161992> [Accessed on: January 22, 2024].
- [9] Three Main Ideas: Radiant City. [Online] Medium. 29.01.2017. Available: <https://medium.com/precis/> [Date of access 22 January 2024].
- [10] Spencer Burton. Another Shot u Stuy Town – Blackstone's \$5.3 Billion Bet. [Online] A. CRE. Market News, Interesting Deals. Available: <https://www.adventuresinre.com/another-shot-at-stuyvesant-town-blackstone-this-time/> [Accessed on: January 22, 2024].
- [11] Semenov I. V. Embankment in the context of the city (Theses) [online] Available: http://book.uraic.ru/project/conf/txt/005/archvuz22_pril/5/template_article-ar=K01-20k07.htm [Accessed on: January 22, 2024].
- [12] Oleksiya Zakhariu (2017). Presentation of the new embankment in Salonikakh. Athens news. 17.08.2017, 10:24. Available: <https://ua.gr/news/obschestvo/22535-prezentatsiya-novoj-naberezhnoj-v-salonikakh.html> [Accessed on: January 22, 2024].
- [13] State Building Regulations of Ukraine. Planning and development of territories. DBN B.2.2- 12:2019, Ministry of Regions of Ukraine, Kyiv, 2019. 177 p.

INTEGRATION OF MODERN EMBANKMENTS INTO THE URBAN ENVIRONMENT

¹S.S. Storozhuk

mesvet@ukr.net, ORCID: 0000-0001-8390-7190,

¹*Odessa State Academy of Civil Engineering and Architecture, Ukraine*

Abstract. The article is devoted to the integration of modern embankments into the historically established urban environment. Embankments are coastal areas that have high recreational potential with excellent conditions for recreation and walking. Therefore, embankments occupy an important place in the life of cities, and their competent organization and design improves the quality of life of citizens, increases the economic potential of the city - increases its chances in the struggle for competitiveness.

Historically, the use of embankments in the public life of the city has not received due attention. The development of cities was justified by the presence of transport routes and industrial potential, because of which the purpose of coastal areas considered as cargo ports,

and industrial enterprises and railway lines built closer to water bodies than residential buildings. As a result, numerous residential areas cut off from water. For example, in Odesa, the industrial zones of the city located along the coast occupy about 10 km or 33% of the total length of the coastline of the Odesa coast, blocking free access for the population of residential areas to the shore of the Black Sea Gulf. At the same time, there are a huge number of examples around the world where the embankment is the face of the city, along which palaces and gardens built, which today are monuments of urban planning.

Analysis of the relationship between water bodies and adjacent coastal areas allows us to identify two main problems in the organization and formation of urban landscapes of coastal zones: the functional development of embankments and the integration of modern embankments into a dense urban environment.

When renovating and modernizing urban landscapes of coastal zones, an integral task should be a programmatic integrated conceptual approach, which includes the main tasks: spatial and functional correction of the urban environment in the embankment zone; environmental rehabilitation of coastal zones; ergonomics and aesthetic harmonization of the architectural and landscape environment.

Keywords: embankment, integration, Le Corbusier, Salonikakh.