

РОЗВИТОК ЖИТЛОВОГО БУДІВНИЦТВА КОРЕЇ

Данилова Л.О., студ. гр. А-443

Науковий керівник – Колеснікова Н.Ю., ст. викладач (кафедра Архітектури будівель та споруд, Одеська державна академія будівництва та архітектури)

Анотація. У статті розглянуті історичні періоди розвитку житлової архітектури Кореї. Розглянуто еволюцію і різноманітність традиційного корейського житла, що обумовлена етнічними та традиційними особливостями цього народу, які відрізнялися від схожих за стилем взірців китайських та японських жител. Традиційним корейським житлом були янбани їх соціальна приналежність знаходила відображення у розмірах житла, при цьому розміри визначалися у суворій відповідності до соціального статусу. Розмір визначався також рівнем розташування будинків вищого стану.

Вступ. Житлова архітектура – найстаріший вид будівництва нашої планети. І саме за складовими житла можна визначити особливості того чи іншого народу. Етнос, побут, соціальний стан, економічні, кліматичні та географічні характеристики місцевості – все це відображається в організації житла будь-якої сім'ї.

Аналіз досліджень та публікацій. Починаючи з ХХ століття Корейський півострів стає об'єктом дослідження багатьох вчених, зокрема в працях Лорел Кендалл, Махліни С.Т., Тіхонова В.М., Глухарева О.Н., Абрамова Л.К., Стасова В.П., Кан Мангіля, Лі Кі-Бека та інших.

Постановка завдання. На сьогодні, в період глобалізації, особливо важливим є дослідження етнічних особливостей традиційних типів житла, які ще збереглися в різних частинах світу та окремих регіонах.

Формоутворюючою характеристикою житла для корейської держави довгий час залишаються етнічні та традиційні особливості цього народу. Традиційна архітектура корейців відрізнялася від схожих за стилем взірців китайської та японської, яким, як вважають, вона поступається в довершеності виконання й оздоблення.

Корейській архітектурі притаманні простота й органічний зв'язок із природним ландшафтом. У гірській місцевості зводили монастирі й палаци, будували багатоярусні пагоди з дерева й каменю, зали, брами, мости. Абриси даху більшості будинків своєрідно загинаються догори. Але те, що сьогодні прийнято називати традиційним способом життя корейців, з'явилося в часи відносно не давнього правління династії Чосон і зберігається донині. Чосон – назва Корейської держави та період з 1392 до 1897рр. Суспільство Чосон, переважно сільськогосподарське, складалося з місцевих громад із успадкуванням по чоловічій лінії. Більшість людей проживало в селах, що розташовувалися у зручних місцях біля підніжжя гір, поблизу річок та струмків. Відповідно до теорії геомантії, що веде походження з часів Корьо, ідеальним вважалося, щоб північна частина поселення була вищою за його південну частину, і неподалік неодмінно протікав струмок. Різниця у кліматі визначила появу відмінностей у типах житла. З просуванням із півночі на південь закриті типи будинків змінювалися все більш відкритими.

Корейське традиційне житло ділилося на будинки представників багатого стану – янбанів, та житло простих людей. Привілейований клас проживав у просторих будинках під черепичним дахом, а прості люди жили в невеликих будинках із солом'яним дахом. Для традиційних будівель, незалежно від того, кому вони належали, янбанам або простолюдинам, в основному використовувалися матеріали, доступні у цій місцевості.

Ідеальним вважалося, щоб житло було звернене входом на південь, при цьому саранче (володіння господаря) повинні бути на південному сході, садан (місце де родина молилася) – на північному сході, анчхе (жіноча половина) – на північному заході. При такому плануванні

схід знаходився праворуч, а захід – ліворуч. Чоловічий початок асоціювався з правою стороною, ян, а жіноче – з лівою, им. Житло знаті будувалися так, щоб відокремити саранчхе, центральну частину, від анчхе, внутрішньої частини.

Таким чином, архітектура корейських традиційних будинків ґрунтувалася на виділенні та збереженні им і ян, жіночого та чоловічого початків відповідно. Поділ чоловічого та жіночого початку, ізоляція анчхе від саранчхе знайшли відображення в тому, що внутрішня частина ан і зовнішня паккат були просторово поділені. Хоча кожен із подружжя мав особистий простір для проживання, він не був ізольованим, а з'єднувалося закритим переходом між саранчхе та анчхе.

Крім того, соціальна приналежність знаходила відображення у розмірах житла, або канах, при цьому розміри визначалися у суворій відповідності до соціального статусу. Розмір визначався також рівнем розташування будинків вищого стану.

Соціальна ієрархія ґрунтувалася не тільки на відмінностях між янбанами та простим людом. Були очевидні відмінності всередині привілейованого класу янбанів: по фамільній приналежності, кровній лінії, займаному посту та віком. Навіть дверний поріг свідчив про соціальний статус його власника. Деякі янбани піднімали рівень своїх будинків приблизно на два метри, щоб цим продемонструвати свій Високий соціальний статус. Висота порогу мала вказувати на різницю у статусі господаря будинку та відвідувачів, які отримували прийом відповідно до свого соціального становища. Таким чином, конфуціанське уявлення про соціальну ієрархію знайшло відображення в архітектурі традиційних корейських будинків.

У корейських традиційних будинках була дерев'яна підлога з унікальною системою опалення ондоль. Система ондоль використовувалася в будинках по всій Кореї, починаючи з періоду Трьох держав. Порівняно із західними домашніми вогнищами вона була більш ефективною і зберігала тепло набагато довше. Ця система використовувала конвекційний рух теплого повітря від кам'яної підлоги, що нагрівається.

Типові будинки, в яких мешкали небагаті янбани та простолюдини, були розміром у три кани та називалися чхога самкан (житло під солом'яним дахом розміром у три кани) (рис. 1). Ці скромні житла не мали дерев'яних підлог, у центрі розташовувалася кухня, праворуч була чоловіча кімната, ліворуч – внутрішня кімната, чи навпаки. Якщо у кухні було додатковий простір, земляна підлога грала ту ж роль, що і дерев'яна. На кухні, на додаток до іль (сонце) та воль (місяць), що представляли жіноче (им) та чоловіче (ян) початки, можна виявити п'ять основних елементів. Кухонна піч, яка використовувалася і як плита, була виготовлена з тхо (земля), каструля для рису або котел були зроблені з ким (метал), су (вода) у котлі використовувалася для приготування їжі, а мок (дерево) застосовувалося як паливо для хва (вогню). Стіни з каменів, глини або очерету, на відміну від цегляних стін навколо будинків янбанів, служили кордонами володіння. Житла, як правило, примикали один до одного, розташовуючись уздовж вулиць.

У корейському традиційному селянському будинку майже немає меблів, сидять і сплять зазвичай на підлозі, а домашнє начиння та ліжка забирають у особливі настінні ніші. Їдять за низьким (близько 30 см висоти) круглим столиком. Зустрічаються також невеликі скриньки для зберігання дрібних речей [1].

Міське житло аж до ХХ ст. у своїй основі було близько до селянського і відрізнялося лише розміром та окремими будівельними деталями, а також кам'яною основою, на якій воно зазвичай споруджувалась (рис. 2). Житловий будинок заможної міської сім'ї складався з низки кімнат та приміщень, що утворюють прямокутник із двором у центрі. Але іноді будинок мав Г- або П-подібний план. На півдні, де м'який, теплий клімат, між кімнатами знаходяться відкриті тераси «мару». Великі виноси даху із сірої черепиці також утворюють відкриті тераси біля будинку, головним чином з боку внутрішнього двору. Кімнати міського житлового будинку різними підсобними приміщеннями поділяються на чоловічу та жіночу половини [2].

Наприкінці правління династії Чосон правила, що визначали відповідність розмірів житла соціальному статусу господаря були скасовані. Почалися укладатися дипломатичні відносини з Італією, Німеччиною, Великобританією, США. Це в свою чергу відобразилося на архітектурі – почали з'являтися будівлі європейського типу, які початково будувалися для іноземців. Перший європейський будинок було побудовано у Кореї в 1884 р., але до 1910 р. він був лише для іноземців. Проте корейська еліта наприкінці XIX ст. починає обставляти кілька кімнат у європейському стилі. Зазвичай це були вітальні, де приймали гостей [4].

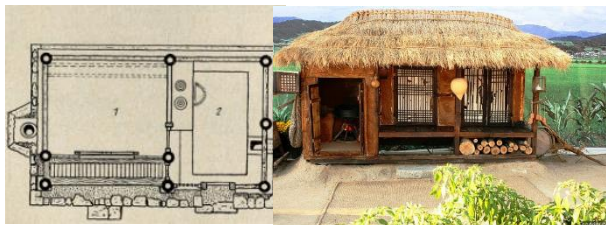


Рис. 1. Корейське житло бідного селянина

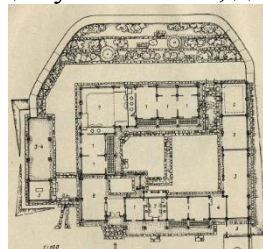


Рис. 2. Корейське житло заможного дворянина

На початку XX століття Японія завойовує Корейський півострів та перетворює його на свою колонію. Японія на той час починає стрімко розвиватися та інтегруватися по тогочасним тенденціях. У цей період урбанізація та міська міграція суттєво ускладнили житлове питання у Сеулі та інших містах Кореї. З того часу вигляд корейського житла зазнав серйозних зміни. Новий тип житла – «Керян ханок» (видозмінені традиційні житла під черепичним дахом) стали будуватися в центрі Сеула та на його околицях починаючи з 1920 р. і до 1960-х років. «Керян» у перекладі з корейської можна перекласти як «покращення», «перетворення», а «ханок» – це назва традиційного житла. Таким чином, «керян ханок» зберігає основні особливості корейського традиційного будинку і в той же час має більш покращені характеристики в плані його будівництва та експлуатації. У великих містах стали будуватися будівлі та споруди в західному та японському стилі. В цей час з'явилися перші багатоквартирні будинки, проте більшість корейців воліло жити в традиційних будинках під черепичною або солом'яним дахом [3].

В період 1950-1953 рр. на Корейському півострові відбувається внутрішня війна, в ході якої Корея ділиться на 2 частини – Північну та Південну Кореї.

З 2-ї половини 60-х років поширюються нові будівельні конструкції та матеріали, створюються споруди, що відрізняються раціональністю планування, лаконічністю та ясністю архітектурних форм. У великих масштабах ведеться житлове будівництво за типовими проектами (багатоповерхові секційні будинки, у тому числі баштові, 5-, 6-типоверхові галерейні), що зберігає національні особливості благоустрою (зокрема, опалювальну систему під підлогою). Розгорнулося курортне будівництво (у тому числі в Йонгані) та житлове будівництво на селі (котеджі, 1-2-поверхові блоковані будинки та 4-поверхові секційні). З'являються такі типи житла, як апарти – це багатоквартирні житлові будинки сучасного типу, 10-20 поверхові, що будувалися з 1960 х до кінця 1980 х рр. За плануванням схожі на американський тип багатоквартирної забудови та прототипом були «апартаменти». Ще один тип житла – йонріпи, малоповерхові не перевищують 5 поверхів, кількість квартир в йонріп – не більше 20. Їх почали будувати в 1970-ті роки. Прототипом таких будинків були американські «row houses» та «town houses», однак із суттєвими відмінностями. Підвидом таких будинків є Білла (від агл. Villa) (рис. 5). Це дорогі комфортні йонріп для багатих. Підвидом йонріпів був таседе чутхек. Це багатосімейні порівняно невеликі 2-3 поверхові будинки, одна сходові клітка, 2-5 квартир, не рахуючи господарської частини. Обладнання, площа – дедалі скромніше, ніж у середньо статичного йонріпа. Дахи сеульських будинків зазвичай плоскі та активно використовуються їх мешканцями. Наступний тип – індивідуальний будинок. Вони поділяються на два типи: традиційного стилю та західного (рис. 6). Більшість представників середніх міських верств наприкінці 50-х

років XX ст. починає жити у будинках західного типу. Такі будинки мають кам'яні або цегляні стіни, натомість будинки традиційного типу все ще використовують конструкцію дерев'яного каркасу. Однак будинки європейського типу опалюються, як правило, ондалем. Внутрішнє планування було за західним стилем. Меблі корейської традиції мізерна, але переважають традиційні розсувні вікна і внутрішні двері. Житло будується з ванною, якої в традиційному будинку не було [5].



Рис. 4. Апарти



Рис. 5. Йонріп «Білла»



Рис. 6. Індивідуальний будинок традиційного типу



Рис. 7. Індивідуальний будинок європейського типу

На межі XX-XXI ст. Корея стрімко розвивається і стає так званим «азіатським тигром». Житлова архітектура також зазнала своїх змін. Сучасні багатоповерхові корейські житла зовні нічим не відрізняються від західних. Малоповерхові індивідуальні будинки все ще залишаються типу «керян ханок». Різниця простежується лише в інтер'єрному рішенні. Тут все ще зберігається зв'язок з традиціями.

Висновок. Протягом усього свого історичного розвитку самотність корейської культури доповнювалась елементами зарубіжних культур. За кожної династії та впливу різних країн формувалася свій особливий стиль життя, що відповідав змінам політичного і соціального характеру, що відбувалися на той час, поповнюючи таким чином культурні традиції.

Література:

1. Л.К. Абрамов. Народное зодчество Кореи. [Електронний ресурс]. Режим доступу: <http://artyx.ru/books/item/f00/s00/z0000016/st007.shtml>
2. Всеобщая история архитектуры в 12 томах / Том 9 : Архитектура Восточной и Юго-Восточной Азии до середины XIX вв. / 1971. — 643 с., ил.
3. Культурная панорама Кореи. Академии корееведения. - 2013 г., 189 с. Режим доступу: https://www.aks.ac.kr/ikorea/upload/intl/korean/UserFiles/Cultural_rus.pdf
4. «ДИЛЬКУША»: Дворец восхищения сердца. [Електронний ресурс]. Режим доступу: <https://koryo-saram.site/dilkusha-dvorecz-voshishheniya-serdca/>
5. Глава 4 жилище. [Електронний ресурс]. Режим доступу: <https://studfile.net/preview/7024482/page:4/>