

## ПОШУКИ РІШЕННЯ ТЕМАТИЧНОЇ КОМПОЗИЦІЇ «АВТОПОРТРЕТ В МАЙСТЕРНІ»

Мельник А.І., студ. гр. ОМ-413

Науковий керівник – Божко Є.М., асистент (кафедра Образотворчого мистецтва, Одеська державна академія будівництва та архітектури)

**Анотація.** В статті розглянуто роль автопортрету в історії живопису. Наведено проілюстровані приклади композиційних пошуків для живописної роботи «Автопортрет в майстерні», аналіз помилок і їх вирішення художніми та композиційними засобами.

Автопортрет займає важливу роль в історії живопису. Зображення самого себе було звичайною справою для митців, адже це було доступно для реалізації, необхідно тільки мати особисте відображення. Портрети, зокрема автопортрети, за часів відсутності фотоапарату, були єдиною можливістю увічнити зовнішність людини. Багато художників-портретистів створювали автопортрети, причому деякі написали рекордну кількість своїх зображень. Слід згадати автопортрети Рембрандта, які відображають сорок років його життя. Великим майстром було створено понад 50-ти полотен у жанрі автопортрету.

Захоплюючись глибиною теми «Автопортрет художника», було вирішено працювати у цьому напрямку, відтворити сучасний побут художника, використовуючи виразні засоби живопису (рис. 1).

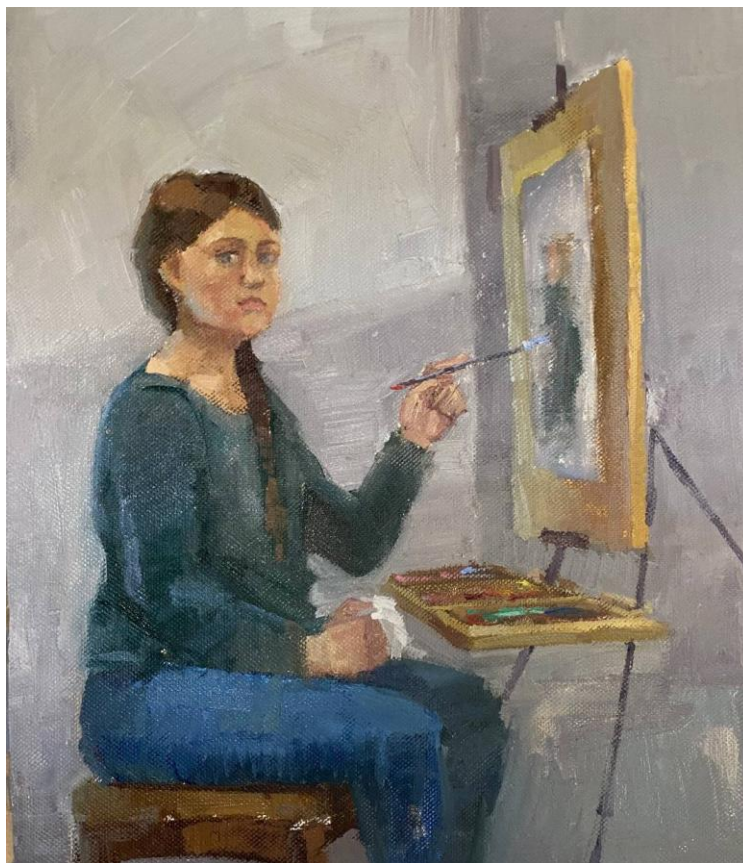


Рис. 1. Початковий етюд

Для вирішення композиції поставлено наступні задачі: точність та переконливість композиції, сучасне колористичне та живописне рішення полотна, та одне з найважливіших – це впізнаваність образу автора.

Наступним кроком композиційних пошуків став вибір можливих сюжетів, через які можна втілити рішення автопортрету. Для цього важливо передати робочий побут та образ,

адже автопортрет митця сприймається як його життєпис. Прикладом цього є автопортрети Шевченка, через які можна простежити історію його життя. Тому було обрано інтер'єр майстерні, а основними предметами композиції – інструменти праці, для передачі образу автора роботи.

Перед початком роботи зроблено багато пошукових етюдів та ескізів. На перших етюдах була зображена пів-фігура митця в інтер'єрі, освітлена різними способами, як і природнім, так і штучним світлом. В ході пошуків прийшли до висновку використовувати подвійне штучне освітлення – тепле світло з одного боку, і холодне світло з іншого (рис. 2). Це надає цікаву, складну тепло-холодність всій композиції. Більш вдалим було рішення писати фігуру повністю, у весь зріст, захоплюючи таким чином більше інтер'єру. Це надає можливість додати до композиції більше атрибутики, яка притаманна автору роботи.



Рис. 2. Етюд з подвійним освітленням

Для входу у композицію був виставлений натюрморт на передньому плані, як елемент сюжету, де художник займається своїм ремеслом. На цьому етапі було очевидним, що для видання робочої обстановки не вистачало «роздумів» художника, що зазвичай визначається пошуком можливої композиції, в процесі якого утворюється «творчій безлад» із тюбиків фарби, пензлів, речей для натюрморту і т. і.

Розташування кожного предмету не було випадковим, все розмірковується згідно законам композиції. Одними з основних правил, це створення ритмічності за допомогою чергування предметів різного розміру і пропорцій у форматі, наявність горизонталей і вертикалей, уникання геометричного центру, тощо.

Наприклад, на підвіконні глядач може бачити вазу з квітами, яка за задумом, так і не увійшла в натюрморт на передньому плані, її відставили. Вона гармонійно розташована праворуч від центру, натякаючи на хід роздумів митця. В руках, для підтримання світлих відтінків, художник тримає світле драпірування, яке доречно перекриває разом з цим насичений темний колір одяжі, цим полегшує цю тонову пляму. В нижній правий кут поставили розкритий етюдник з палітрою та пензлями, на підлогу розкидали тюбики з фарбою, таким чином створюючи враження випадковості (рис. 3).

У процесі композиційних пошуків було змінено позування самої фігури, адже ритміка, доречність розташування, мають бути усюди. Для реалізації цього задуму було змінено положення рук, ніг, ракурс голови. Тринога з навислою палітрою, за рахунок перспективи, чудово створили відчуття глибини простору. На задньому фоні добавили полотна, підрамники і інші картини. Завдяки цим факторам інтер'єр кімнати став більш схожим на творчу майстерню сучасного художника (рис. 3).



Рис. 3. Кінцева робота «Автопортрет в майстерні»

Головним завданням було створити тематичну композицію, передати живописними та композиційними засобами жанрову сцену праці художника у власній майстерні, зобразити творчий простір, зробити естетичне оформлення інтер'єру, домінантою якою є фігура, автопортрет.

**Висновки і результати.** Тема «Автопортрет художника» є актуальною на сьогоднішній день. Завдяки технологічному прогресу в образотворчому мистецтві з'явилися нові виразні засоби, якими можна розкрити глибину сюжету. Побут художника наразі став більш різноманітним та цікавим, аніж століття назад. Тому, тема «Автопортрет в майстерні» набуває нового значення та виразності.

Для реалізації тематичної картини можна зазначити важливість композиційних пошуків та наявність наробіток, які допомагають більш широко та детально розкрити тему. Послідовний та методологічний підхід до пошуку композиції є одним з найважливіших факторів при роботі над дипломним проектом.

#### **Література:**

1. Яремків М.М. Композиція: творчі основи зображення: навч. посіб. Тернопіль: Підручники і посібники, 2005. 112 с.
2. Шевнюк О.Л. Словник термінів образотворчого мистецтва: Навч. посіб.: Вид. 2-ге, виправлене і доповнене. Київ: НПУ імені М.П.Драгоманова, 2015. 100 с.
3. Яремків М.М. Композиція: творчі основи зображення: навч. посіб. Тернопіль: Підручники і посібники, 2005. 112 с.