

ПРИНЦИПИ ФОРМУВАННЯ АРХІТЕКТУРИ ДОШКІЛЬНИХ УСТАНОВ НА ПРИКЛАДІ СВІТОВОГО ДОСВІДУ

¹О.Б. Василенко,

vasylenko@ogasa.org.ua, ORCID: 0000-0002-8261-3104

¹В.Є. Арабаджи,

ave030398@gmail.com, ORCID: 0000-0003-1532-9530

¹Одеська державна академія будівництва та архітектури, Одеса, Україна

Анотація. В даній статті розглядаються основні принципи формування архітектури дошкільних установ на прикладі світового досвіду. Актуальність статті полягає в тому, як впливає оточуюче середовище на здоровий розвиток дитини та його світосприйняття, культури, почуття естетики та смаку в умовах сучасного часу. Спадщина радянського типового будівництва ментально застаріла та потребує перебудови чи гідної реконструкції згідно з сучасними вимогами, та відповідно потенціалу нового покоління. На прикладі чотирьох закордонних дошкільних установ проводиться аналіз найважливіших принципів організації архітектури в умовах міста.

Розглядається проблема відсутності виховання в дитині естетичного погляду на оточуюче середовище, це призводить до того, що в сучасному світі дуже мала частина людства спроможна якісно дати оцінку мистецтву, архітектурі та іншим елементам середовища, завдяки цьому з'являються надто суперечливі і неприємні для громадського та професійного ока витвори архітектури. Оточуюче будівництво має великий вплив на життя, настрій та загальну атмосферу населених пунктів. Тому дуже важливо починати виховувати в людині з малку відчуття естетики та культури.

Ключові слова: дошкільна установа, сучасна архітектура, сучасне середовище, принципи формування, світовий досвід, розвиток чутливості та естетики.

Актуальність. В даний час у всьому світі велика увага приділяється формуванню гармонійно розвиненої особистості на початковому етапі її становлення. Проектувальників і вся наукова спільнота хвилює, чому і як навчатимуться наші діти у найближчому майбутньому. У зв'язку з цим, враховуючи динамічні перетворення в суспільстві та навколишньому світі, переглядаються концептуальні підходи до будівництва будівель дитячих освітніх установ, де апробуються новітні педагогічні методики, впроваджуються найефективніші екологічні та інноваційні рішення. Розширюється різноманітність типології архітектури дитячих установ, характерною рисою якої стає гнучкість та багатоваріантність [1].

Постановка проблеми. На сьогоднішній день розвиток людини суттєво опередив оточуюче середовище і потребує відповідності сучасним ритмам життя. Особливо це стосується дитячих дошкільних установ, бо це є базою дитячого розвитку та готують к подальшим етапам життя. Застарілі установи не відповідають сучасним вимогам та потребують змін.

Аналіз останніх досліджень та публікацій. Прототипами сучасних дошкільних закладів були виховні заклади та дитячі притулки, які у добу Середньовіччя створювалися здебільшого при монастирях та забезпечували функції прихистку, надавали початкову за тогочасними мірками освіту і необхідні навички до праці. На межі XVIII– XIX століть зароджується ідея виховання дітей з раннього віку колективним способом, результатом втілення якої стало відкриття в цей період перших дошкільних закладів закордоном – в Англії, Франції та Німеччині [2].

В Україні поява дитячих закладів зафіксована з 1850-х років [3]. Але, потрібно сказати, що архітектури дитячих садків, як самостійного типу громадських будинків як закордоном, так і в Україні на той час ще не існувало. Тому ХХ століття супроводжувалося активним пошуком та розвитком архітектурних ідей дитячих дошкільних закладів. Іноді такі заклади не будувалися як окремі будинки, а влаштовувалися в пристосованих палацах, садибах та ін. [4].

Треба констатувати, що, на жаль, за останні 10–15 років в Україні жодного разу не аналізувалися потреби споживачів, які користуються послугами дошкільних установ у сучасних умовах. Розроблені та прийняті в дію нормативні документи (ДБН В.2.2-4:2018. Заклади дошкільної освіти) - надають інформацію лише стосовно проектування традиційних дитячих дошкільних закладів. Тому успішне вирішення досліджуваної проблеми передбачає усебічне та глибоке вивчення закордонного досвіду проектування [5].

Аналіз сучасних досліджень показує, що дошкільні навчальні заклади не мають науково обґрунтованої концепції організації освітнього простору, який виформовує культуру дошкільника, сприяє розвитку творчих здібностей [6]. Якщо ж звернутись до історії, то лише в період Просвітництва у Європі з'являється новий тип установи - виховні будинки, як спеціальні архітектурні комплекси з великими внутрішніми дворами і продуманою функціональною схемою [7].

У ХІХ-ХХ ст. популярними є педагогічні теорії та практики Ф. Фребеля (нім. педагога, який відкрив перший «Заклад для ігор і занять дітей молодшого віку») і М. Монтесорі (педагог, доктор медицини). Саме на основі їх педагогічних методик функціонує більшість садків світу, в тому числі й України [8].

Мета статті. Принципи формування архітектури дошкільних установ на прикладі світового досвіду.

Завдання статті. Виявити основні принципи формування сучасної архітектури дитячих садків.

Виклад основного матеріалу. Незважаючи на прогресивний розвиток світу в цілому, багато людей досі позбавлені почуття естетики та смаку. Навколишнє середовище безпосередньо бере участь у розвитку людського погляду на красу. На формування чуттєвого сприйняття впливає рідний будинок, садок, школа, магазин, район міста, саме місто, думка родинного кола та багато інших складових.

На жаль, переважна більшість не відрізняє погану та хорошу архітектуру, завдяки відсутності правильного формування погляду на естетику. Найчастіше у вихованні дитини це не є пріоритетом і передається з покоління до покоління.

На сьогоднішній день дитячі садки розташовуються в будинках, побудованих за типовими проектами радянського періоду, що не відповідає багатьом сучасним вимогам не тільки естетики, а й ергономіки.

«Кожна дитина в дитинстві має великий потенціал. Чим раніше починається всебічний розвиток дитини, тим легше і швидше вона розвивається фізично, емоційно, інтелектуально та духовно. Від того, як дитина росте і розвивається в дошкільному віці, залежить її подальше життя та ставлення до навколишнього світу. Важливо відзначити, що дитина повноцінно розвивається лише в тому випадку, якщо для дитячого розвитку створено відповідні сприятливі умови

На сьогоднішній день дитячі установи стали невід'ємною складовою життя суспільства. На жаль, протягом останніх двадцяти років в Україні знизилася будівництво нових закладів дошкільної освіти. Більшість існуючих дитячих закладів застаріло і потребує модернізації. Багато з них в свій час було перепрофільовано або зовсім знищено, що призвело до нестачі дошкільних закладів у великих населених пунктах. Дуже гостро

стоїть проблема проектування сучасних дитячих установ, що відповідають реальному рівню розвитку суспільства та його новим потребам [9].»

На території України перші дитячі садки були відкриті в 60-х роках. XIX ст. У 1914 році їх налічувалося 150 (4000 дітей). У середині 30-х років XX століття практична необхідність рішучого збільшення обсягів будівництва дитячих садків і ясел стала на повний зріст, оскільки відсутність необхідної їх кількості гальмувало розвиток галузей промисловості, в яких особливо широко застосовувалася жіноча праця (текстильна промисловість, годинникове та електролампове виробництво тощо). У зв'язку з цим 1938 р. Наркомпросом і Наркомздравом з урахуванням вивчення досвіду експлуатації дитячих установ розробили разом із Академією архітектури так звану програму-мінімум, якою було організовано типове проектування будівель дитячих ясел на 20, 40, 60, 80 120 дітей та дитячих садків на 25, 50, 75, 100, 125 та 200 дітей у розрахунку головним чином на денну експлуатацію [10]. Безумовно, поява типового будівництва свого часу значно скоротила терміни будівництва будівель. Але варто звернути увагу, що одноманітна забудова часів України 20-го століття у наші дні вже не актуальна. На ілюстраціях (рис.1 та рис.2) наведено приклади типових проектів дошкільних установ 1930-1960х рр. Нижче (рис.3 та рис.4) можна спостерігати будівлі дитячих садків, що існують на сьогоднішній день.

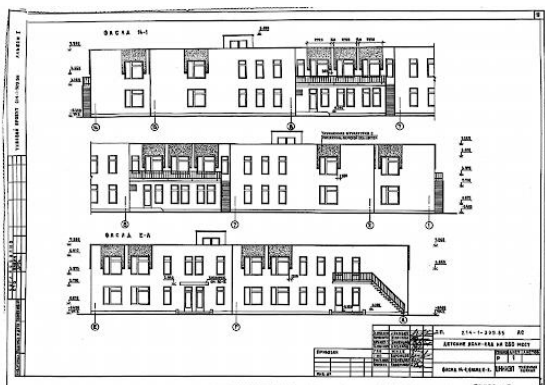


Рис. 1. Креслення типового фасаду дитячого садка



Рис. 2. Креслення типового плану дитячого садка



Рис. 3. Фрагмент типового фасаду дитячого садка



Рис. 4. Фрагмент фасаду. Дитячий садок, Одеса, Київський район

Малими бюджетами місцева влада домагається апгрейду застарілої радянської архітектури дошкільних закладів, що призводить до хаотично розфарбованих, нецілісних фасадів із підсистеми на основі металевих касет (рис.5, рис. 6).



Рис. 5. Фрагмент фасаду дитячого садка.
Україна, м.Одеса, вул. Марсельська



Рис. 6. Фрагмент фасаду дитячого садка
Україна, м.Одеса, вул.Академіка Воробйова

Формування свідомості починається з дитинства. Сприйняття грамотно підібраних текстур, форм та кольорів впливає на здоровий розвиток дитини та задає фундамент, що звертає увагу не тільки на соціальний аспект дитячих садків, але й на естетичний.

Наприклад концепція Японського дитячого садка в Аїті звучить так: «вивчіть місцеве та стимулюйте 5 почуттів за допомогою зору, дотику та відчуття». Вносячи свій внесок у наступність історії та культури міста, цей дитячий садок та ясла були побудовані для того, щоб діти могли бачити, чіпати, відчувати матеріали та розвивати 5 почуттів, вивчаючи свою місцеву історію та культуру. У споруді, побудованій на території, є проріз будівлі у вигляді рами для картини з пейзажем території та вертикальні жалюзі, що утворюють тіні (рис.7, рис.8). Як основний колір використовується сірий колір екстер'єру, що відповідає кольору храму, воріт та черепиці умивальника (рис.9, рис.10). У громадських місцях деревина та плитка змінюються залежно від положення печі. За допомогою цих матеріалів діти можуть бачити, чіпати, відчувати та розвивати свою чутливість. У той же час така природна фактура в архітектурі дитячого садка та ясел створює відчуття єдності з храмом.

Останнім часом через зниження народжуваності, нуклеарних сімей, ширше використання соціальних мереж та надмірної безпеки ймовірність того, що діти грають і розмовляють з людьми інших поколінь, знизилася, і, як повідомляється, їхні комунікативні здібності зменшилися. Виходячи з цієї передісторії та історії, цей об'єкт спланований таким чином, щоб знову наблизити його до храму та створити нове спілкування між людьми різних поколінь [11].

Дитячий садок в Енгельбаху між каналом Грендель і Хозенфельд Штрассе - місце з домашньою атмосферою, що характеризується аурую повного розслаблення (рис.12). Дитячий садок, що поєднує потенціал місця із вимогами сучасної педагогіки. Важливу роль цьому грає зовнішній простір. Відповідно, новий дитячий садок розташований далеко від вулиці і, таким чином, створює простір для якісного відкритого простору, придатного для громадського користування. Всі групи орієнтовані послідовно на південний схід, що забезпечує оптимальне освітлення та засмагу протягом основних годин дитячого садка вранці. Захищені від негоди ігрові тераси розширюють функціональність кімнат позаду, створюють приємний перехідний простір і передають міцний зв'язок з високоякісним ігровим майданчиком на відкритому повітрі (рис.11). Проста та зрозуміла організація нового дитячого садка полегшує орієнтацію і, таким чином, створює ідеальні умови для комунікативного навчання та ігрового ландшафту [12].



Рис. 7. Фрагмент подвір'я. Дитячий садок в Аїті, Японія



Рис. 8. Фрагмент подвір'я. Дитячий садок в Аїті, Японія.



Рис. 9. Фрагмент інтер'єру. Дитячий садок в Аїті, Японія



Рис. 10. Фрагмент інтер'єру. Дитячий садок в Аїті, Японія



Рис. 11. Фасад дитячого садка в Енгельбаху, Австрія



Рис. 12. Фрагмент інтер'єру дитячого садка в Енгельбаху, Австрія

Дитячий садок, спроектований UDG, розташований у житловому кварталі Xieli Garden, район Хуэйшань, Уси. Це триповерхова еліптична будівля у формі спіралі - кільця, яка призначена для створення ідеального навчального середовища, пов'язаного з відкритим простором і залитого сонячним світлом. Будівля має обтічну форму та динамічно вписується в існуючу систему прямих доріг (рис.13-15). Архітектурне моделювання безпосередньо впливає на лінію управління озелененням, так, що дитячий садок разом з торговим центром на заході та громадським центром на півдні утворює високоякісний, зручний квадратний простір, що підходить для прогулянок та відпочинку. У той же час, що стосується сторони, зверненої до дороги, архітектурна студія врахувала екранування транспортного шуму, і в проекті використовується трохи горбиста місцевість з ландшафтом зелених рослин, щоб тактовно відокремити дитячий садок від дороги, щоб ефективно зменшити вплив шуму вуличного руху у внутрішньому середовищі дитячого садка [13].



Рис. 13. Вид зверху. Будівля дитячого садка в районі Хуэйшань, Уси, Японія



Рис. 14. Фрагмент атриуму. Будівля дитячого садка в районі Хуэйшань, Уси, Японія



Рис.15 Креслення фасаду дитячого садка в районі Хуэйшань, Уси, Японія

Дитячий садок Томонокі-Хімаварі, розташований в районі Аракава в Токіо, являє собою нещодавно створений приватний дитячий садок місткістю 175 осіб. Оскільки місцеве середовище густо населене будинками і фабриками, студія прагнула створити простір, яке сприяло розвитку розуму і тіла дітей, і де вчителі і діти могли б почуватися оточеними природою. Для цього вони розташували класні кімнати та ігрову кімнату так, щоб вони оточували пишній, зелений, залитий світлом сад, щоб створити внутрішній двір, що веде всередину (рис.16-18). Щоб відповідати змінам у розвитку дітей, студія створила різноманітні простори, такі як класи з різною висотою стелі, ігрові будиночки, підвішені над двором, та відкриті коридори, які мають петлю та різну ширину, щоб у дітей було безліч просторів для ігор та відпочинку. Крім того, використання кожного простору не

було вирішено заздалегідь, щоб дати вчителям та дітям свободу користуватися та використовувати простір так, як їм вигідно. Як дизайнери студія може оцінювати те, як змінюються простори для людей, які їх використовують. Щоб ще більше стимулювати та збагатити дитячу чутливість, вся споруда висаджена у тривимірному вигляді, щоб показати чотири сезони та зміни у рослинності. Оскільки природа змінюється в залежності від пори року, комахи та птахи, яких приваблює рослинність, можуть бути цікаві дітям та їхнім батькам. Натхненні цим оточенням, природні мотиви, такі як комахи, дерева, заховані всередині та навколо будівлі у вигляді візерунків та предметів, так що діти можуть насолоджуватися простором, постійно відкриваючи для себе щось нове [14].



Рис. 16. Фрагмент атриуму дитячого садка Томонокі-Хімаварі, Японія



Рис. 17. Подвір'я дитячого садка Томонокі-Хімаварі, Японія

Tomonoki-Himawari Kindergarten

Location Tokyo, Japan
Structural Engineer Ohno JAPAN
Lighting Designer Izumi Okayasu Lighting Design
Site Area 1,079.46 m²
Building Area 426.41 m²
Floor Area 933.41 m²
Completion Year 2017
Photographs Takumi Ota



Рис. 18 Креслення планів та 3D переріз дитячого садка Томонокі-Хімаварі, Японія

Висновки та перспективи подальшого дослідження. У закінчені можна відзначити, що все оточення навколо дітей має великий вплив на їх розвиток та майбутнє.

Невід'ємною складовою в організації світнього процесу є середовищний підхід. Адже саме предметне оточення є стимулом до різних видів діяльності дитини, де вона може використати набуті знання та збагатити свій досвід [15].

Одним із найпоширеніших принципів закордонної забудови дитячих садків, особливо тих, що розміщені в місті є форма атриуму. Це спосіб створення цілком безпечного простору для дітей. Бо повністю відокремлює дітей від спілкування через огорожу дитячого садка із сторонніми людьми, що можуть мати якісь психологічні негативні відхилення чи хвороби. Це також допомагає повністю контролювати наявність різних предметів, що з'являються в саду на території атриуму. Другий принцип полягає в відображенні текстур архітектури та інтер'єру переважно природних кольорів. Яскраві кольори допоможуть зробити середу більш цікавою та веселішою для ока дитини, але це не є основним елементом дитячого садка. Колір та текстури повинні бути доречними, бо в іншому разі це стає прикладом дурного смаку й несерйозного сприйняття дитячого середовища. Третій принцип створення сучасної дитячої середи це відображення в архітектурі історії та культури, на мій погляд не тільки місцевої, але й в деяких випадках закордонної. Це розширить світогляд дитини, її погляд на базові форми та естетику. Четвертий принцип – це єднання з природою. Незалежно від розташування садка, дитина повинна проводити час на свіжому повітрі та мати контакт із живою, зеленою природою. Це може бути сад в атриуму, парк садибної частини установи чи зимовий сад у вбудованому дитячому садку.

Створення навколо дитини сучасного середовища, що відповідає потенціалу нових поколінь, започаткує естетичну грамотність та допоможе побачити з малку естетику повсякденності, що сфокусована на подіях, обставинах та видах діяльності, які в силу своєї рутинності залишаються на периферії людської уваги.

Література

- [1] Кудрявцева, С.П., Долотказіна, Н.С. (2017). *Сучасні напрямки створення дитячих освітніх закладів*.
- [2] Лінда, С.М. (2010). *Архітектурне проектування громадських будівель і споруд*: навч. посіб. Львів: Видавництво Національного університету «Львівська політехніка», 208.
- [3] Юрчишин, О.М., Гнесь, І.П., Лучко, Л.І. (2011). *Проектування дитячих дошкільних закладів*: навч. посіб. Львів: Видавництво Львівської політехніки, Вісник НУВГП Серія «Технічні науки», 3(91),152.
- [4] Хобта, М.В., Бармашина, Л.М. (2012). Історичні передумови організації середовища дитячих дошкільних закладів. *Сучасні проблеми архітектури та містобудування*, 31, 99–107.
- [5] Потапчук, І.В., Бичковська, Л.С. *Проектування закладів Дошкільної освіти: зарубіжний досвід*. Рівне, 101.
- [6] Крутій, К.Л. *Проектування освітнього простору дошкільного навчального закладу, як умова розвитку здібностей дитини*, 1.
- [7] Прокопів, Я.М., Стражникова, І.В. (2010). Світ педагогіки Східної Галичини й українського зарубіжжя ХХ століття: ідеї, афоризми, висловлювання, 212.
- [8] Наконечна, М.А. *Принципи формування архітектурного середовища дитячих дошкільних закладів*. Рівне, 12.
- [9] Головіна, М.А. Будівництво сучасних закладів дошкільної освіти, 84-85.
- [10] Билінкіна, Н.П., Рябушина, А.В. *Історія радянської архітектури (1917-1954)*.
- [11] Ханна Адель, URL: https://www.archdaily.com/972892/izy-kindergarten-and-nursery-hibinosekkei-plus-youji-no-shiro?ad_medium=gallery. (2021 р.)
- [12] Паула Пінтос, URL: <https://www.archdaily.com/961919/engelbach-kindergarten-innauer>

- matt-architekten?ad_medium=gallery (2020 p.)
- [13] Студія UDG + SEU URL: https://www.archdaily.com/788788/udg-kindergarten-in-xieli-garden-udg-plus-seu?ad_medium=gallery (2014 p.)
- [14] Марія Франциска, URL: https://www.archdaily.com/904310/tomonoki-himawari-kindergarten-mamm-design?ad_source=search&ad_medium=projects_tab (2021 p.)
- [15] Як створити інноваційне розвивальне предметне середовище. URL: <https://www.pedrada.com.ua/article/2842-yak-stvoriti-nnovatsyne-rozvivvalne-predmetne-seredovishche>, (31.01. 2022).

References

- [1] Kudryavtseva, S.P., Dolotkazina, N.S. (2017). *Article. Modern directions of creation of children's educational institutions.*
- [2] Linda, S.M. (2010). *Architectural design of public buildings and structures: textbook. way. Lviv: Lviv Polytechnic National University Publishing House, 208.*
- [3] Yurchyshyn, O, M, Gnes, I,P, Luchko, L.I. (2020). *Design of children's preschool institutions: textbook. way. Lviv: Lviv Polytechnic Publishing House, 2011. Bulletin of NUVGP Series "Technical Sciences" Issue 3 (91), 152.*
- [4] Hobta, M.V., Barmashina, L.M. (2012). *Historical preconditions for the organization of the environment of children's preschool institutions. Modern problems of architecture and urban planning, 31, 99–107.*
- [5] Potapchuk, I.V., Bychkovskaya, LS. *Article. Design of preschool education institutions: foreign experience. Rivne, 101.*
- [6] Cool, K.L. *Article. Designing the educational space of a preschool educational institution as a condition for the development of a child's abilities. Zaporizhzhia. S. 1.*
- [7] Prokopiv, Ya.M., Strazhnikov, I.V. (2010). *The world of pedagogy of Eastern Galicia and Ukrainian abroad of the twentieth century: ideas, aphorisms, statements. 212.*
- [8] Nakonechna, M, A, *Article. Principles of formation of the architectural environment of children's preschool institutions. Rivne, 12.*
- [9] Golovina, M.A. *Article. Construction of modern preschool institutions, 84-85.*
- [10] Bilinkin, N.P., Ryabushin, A.V. *History of Soviet architecture (1917-1954).*
- [11] Hannah Adele. URL: https://www.archdaily.com/972892/izy-kindergarten-and-nursery-hibinosekkei-plus-youji-no-shiro?ad_medium=gallery. (2021)
- [12] Paula Pintos. (2020). URL: https://www.archdaily.com/961919/engelbach-kindergarten-innauer-matt-architekten?ad_medium=gallery.
- [13] UDG + SEU Studio (2014). URL: https://www.archdaily.com / 788788 / udg-kindergarten-in-xieli-garden-udg-plus-seu? Ad_medium = gallery.
- [14] Maria Francisca, URL: https://www.archdaily.com/904310/tomonoki-himawari-kindergarten-mamm-design? ad_source = search & ad_medium = projects_tab (2021 p.)
- [15] How to create an innovative developmental subject environment. URL: <https://www.pedrada.com.ua/article/2842-yak-stvoriti-nnovatsyne-rozvivvalni-predmetne-seredovishche>. (31.01. 2022).

PRINCIPLES OF FORMATION OF ARCHITECTURE OF PRESCHOOL INSTITUTIONS ON THE EXAMPLE OF WORLD EXPERIENCE

¹O.B. Vasylenko,

vasylenko@ogasa.org.ua, ORCID: 0000-0002-8261-3104

¹Arabadzhy V.Y.,

ave030398@gmail.com, ORCID: 0000-0003-1532-9530

¹*Odesa State Academy of Civil Engineering and Architecture, Odesa, Ukraine*

Abstract. This article discusses the basic principles of formation of the architecture of preschool institutions on the example of world experience. The relevance of the article is how the environment affects the healthy development of the child and his worldview, culture, sense of aesthetics and taste in modern times. The legacy of Soviet typical construction is mentally outdated and needs to be rebuilt or decently reconstructed in accordance with modern requirements, and according to the potential of the new generation.

The analysis of the most important principles of the organization of architecture in the conditions of the city is carried out on the example of four foreign preschool institutions.

The problem of lack of education in the child's aesthetic view of the environment is considered, which leads to the fact that in today's world very few people are able to qualitatively evaluate art, architecture and other elements of the environment. eye works of architecture. Surrounding construction has a great impact on life, mood and the general atmosphere of settlements. Therefore, it is very important to start educating a person with a small sense of aesthetics and culture.

Keywords. Preschool institution, modern architecture, modern environment, principles of formation, world experience, development of sensitivity and aesthetics.